



Ynglende fugle i Roskilde Fjord 2017

Med registrering af naturforhold

Rapport fra Orbicon A/S til Frederikssund, Roskilde og Lejre Kommuner

| | |
|-------------------------|---|
| Rekvirent | Frederikssund, Roskilde og Lejre Kommuner Att. Troels Karlog, Morten Vincents & Lærke Falstaff |
| Rådgiver | Orbicon A/S, Linnés Allé 2, 2630 Taastrup |
| Projektnummer | 3621600111-112-113 |
| Projektleder | Erik Mandrup Jacobsen |
| Kvalitetssikring | Cecilie Hansen |
| Revisions nr. | 01 |
| Godkendt af | Lea Bjerre Schmidt |
| Udgivet | 18-01-2018 |

INDHOLDSFORTEGNELSE

| | |
|--|-----------|
| 1. Baggrund | 4 |
| 1.1. Fjorden | 6 |
| 1.2. Fuglebeskyttelsesområdet | 7 |
| 2. Metode | 10 |
| 1.3. Logbog..... | 13 |
| 3. Resultater | 17 |
| 4. Konklusioner | 28 |
| 1.4. Ynglefugle 2017 – med tilbageblik | 28 |
| 1.1 Plejebehov..... | 33 |
| 5. Referencer | 34 |

Bilag 1: Lokaltetsskemaer

1. BAGGRUND

Denne rapport om ynglende fugle i Roskilde Fjord er blevet til på baggrund af et samarbejde mellem Lejre, Roskilde og Frederikssund kommuner.

De tværkommunale fugletællinger er en videreførelse af et arbejde, der har stået på gennem flere årtier.

I perioden 1978-1981 blev tællingerne gennemført i regi af Fredningsstyrelsen, i 1982-1989 varetog Hovedstadsrådet tællingerne, og i de efterfølgende år (1990-2006) gennemførtes naturovervågningen i regi af Roskilde Amt og enkelte år Frederiksborg Amt. Med amternes nedlæggelse per 1. januar 2007 overtog kommunerne ansvaret for en række naturforvaltningsopgaver, og de efterfølgende års undersøgelser er gennemført som et tværkommunalt samarbejde mellem Frederikssund, Roskilde og Lejre Kommuner.

Roskilde Fjord er et af Danmarks vigtigste naturområder. Fjorden er yngle- og rasteplass for en lang række arter af vandfugle, hvoraf flere er fåtallige ynglefugle i Danmark. Hele fjorden er af samme grund udpeget som et af Danmarks 113 Fuglebeskyttelsesområder og indgår dermed i det internationale Natura 2000 netværk.

Tællingerne i Roskilde Fjord har gennem årene tilvejebragt et solidt datagrundlag, som amterne og sidenhen kommunerne har anvendt i bl.a. den daglige administration af Naturbeskyttelsesloven. Desuden har oplysninger fra tællingerne været benyttet i amternes Natura 2000 basisanalyse og Naturstyrelsens Natura 2000-planer for fuglebeskyttelsesområdet Roskilde Fjord. Tællingerne indgår desuden i de kommunale handleplaner, der skal sikre en gunstig bevaringsstatus for de arter og naturtyper, som Roskilde Fjord er udpeget for at beskytte.

Alle de øer og holme, der har været dækket af programmet siden 1978, blev besøgt i 2017. I alle tre kommuner er desuden indsamlet oplysninger om naturforhold, plejebestov m.m. på de enkelte øer og holme samt foretaget supplerende tællinger ved Selsø Sø, der er et af fuglebeskyttelsesområdetets vigtigste delområder.

Som en del af overvågningen registreres eventuelle forekomster af invasive arter samt rotter, mink m.m. (se skemaer i bilag).

Det er tanken, at projektet skal tilvejebringe bl.a. følgende resultater:

- En viden om de langsigtede udviklingstendenser for bestandene af de arter, der ligger til grund for udpegningen af fuglebeskyttelsesområdet samt andre "interessearter" tilknyttet fjordens øer, holme og strandenge.

- En bedre viden om natur- og driftsforholdene på de enkelte øer og holme i fjorden til brug i den daglige administration, herunder Natura 2000 planlægningen og administration af Naturbeskyttelsesloven.

Årets feltarbejde på øer og holme i fjorden er gennemført af Pelle Andersen-Harild og Erik Mandrup Jacobsen.

I lighed med tidligere år blev der i 2017 i forbindelse med projektet afholdt en offentlig natur- og fugletur til Eskilsø i samarbejde med Frederikssund Kommune.



Figur 1: Selsø Sø i Frederikssund kommune 2017.



Figur 2: Ederfugle i Roskilde Fjord.

1.1. Fjorden

Roskilde Fjord er et typisk sjællandsk fjordlandskab med talrige snævre løb og små øer og holme. Fjorden opstod efter sidste istid, da havet steg markant og trængte ind over det bakkede morænelandskab og oversvømmede de lavest beliggende områder. Siden stenalderen har landet hævet sig med 2-3 meter, og fjordens udstrækning er derved blevet mindre.

Roskilde Fjord er næsten overalt meget lavvandet med vanddybder på mindre end 6 meter. Egentlig vade forekommer dog kun få steder som følge af det meget begrænsede tidevand i fjorden. Langs kysten findes strandenge og rørsumpe. I den lavvandede fjord ligger ca. 30 små øer og holme. Den største - Eskilsø - har bakket morænelandskab, mens de øvrige øer består af strandenge, sand- og stenrev.

Roskilde Fjord er raste- og fourageringsområde for et stort antal vandfugle. Antallet er varierende og stærkt afhængig af årstid og vejrforhold. Området har international betydning for sangsvane (Figur 3), knopsvane, troldand, hvinand, stor skallesluger og blishøne. Herudover ses taffeland, pibeand og gråand hyppigt rastende i fjorden. I vinterhalvåret optræder troldand undertiden i flokke på mere end 20.000 fugle.

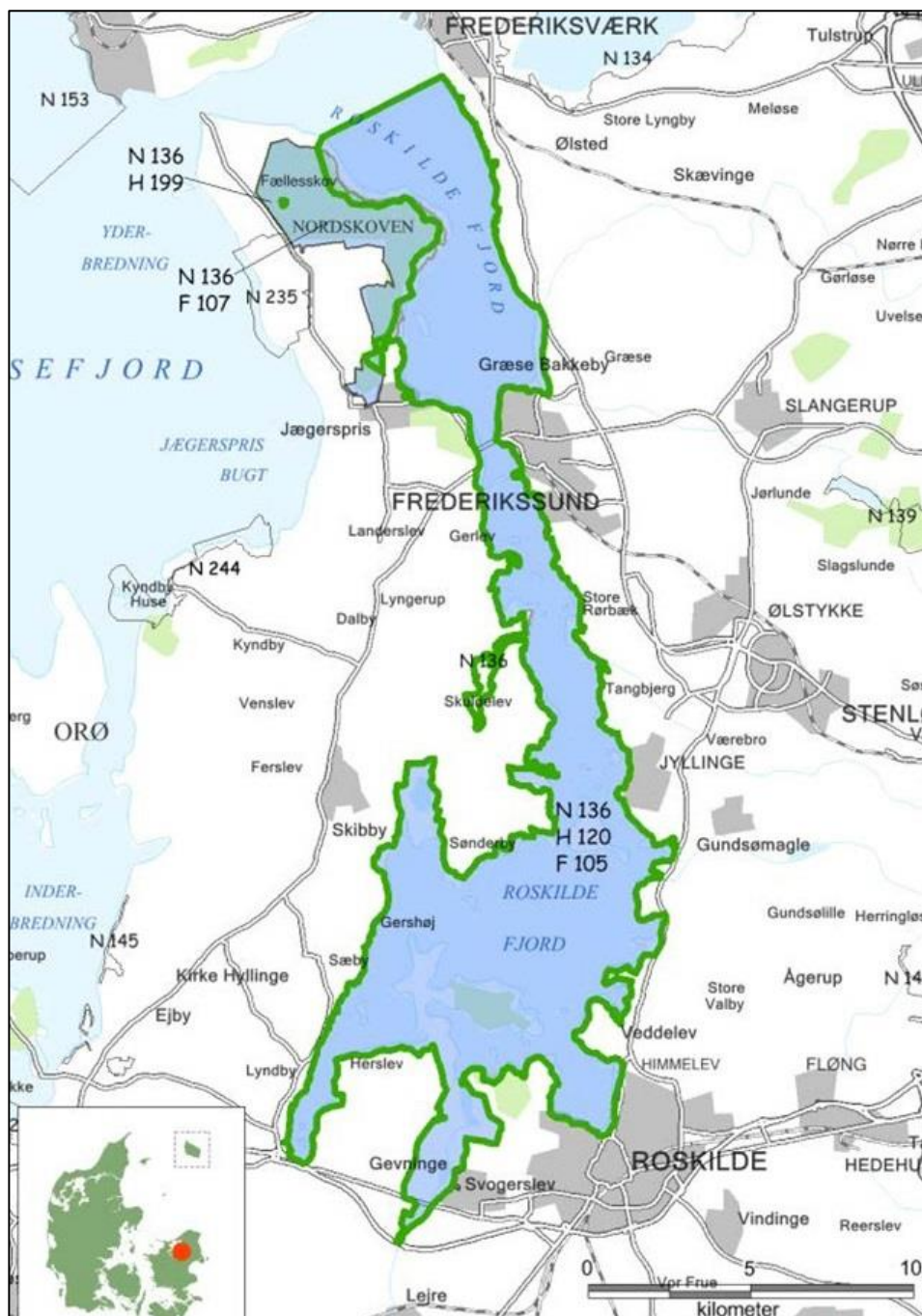
I og ved fjorden ruger også arter, som er fåtallige ynglefugle i Danmark. Efter 100 års fravær i Roskilde Fjord yngler havørnen nu fast ved Roskilde Fjord, i 2017 med tre par på henholdsvis Bognæs, Jægerspris Nordskov og i et skovområde øst for Skibby. I 2017 ynglede desuden de på landsplan fåtallige ynglefugle sorthovedet måge og rovtterne i fjorden.



Figur 3: Roskilde Fjord er af international betydning for sangsvane, der ofte fouragerer på markerne omkring fjorden.

1.2. Fuglebeskyttelsesområdet

Roskilde Fjord er en del af Natura 2000-områder nr. 136 Roskilde Fjord og Jægerspris Nordskov (Figur 4). Natura 2000-området består af Habitatområde H199 og Fuglebeskyttelsesområde F107 (Jægerspris Nordskov) og Habitatområde 120 og Fuglebeskyttelsesområde F105 (Roskilde Fjord).



Figur 4: Fuglebeskyttelsesområde nr. 136 og Jægerspris Nordskov.

Fuglebeskyttelsesområde F105 omfatter, foruden selve fjorden og en del af de tilstødende strandenge, også Selsø Sø og den mod syd beliggende Kattinge Vig og Kattinge Sø. Grundlaget for fuglebeskyttelsesområderne er Fuglebeskyttelsesdirektivet fra 1979, der har som formål at beskytte og forbedre vilkårene for de vilde fuglearter i EU, hvilket bl.a. sker ved, at medlemslandene opretter fuglebeskyttelsesområder.

I kraft af sit medlemskab af EU er Danmark forpligtiget til at opretholde en gunstig bevaringsstatus (Jf. Søgaard et al. 2005) for de fuglearter, som området er udpeget for. Udpegningsgrundlaget for Roskilde Fjord er sammenfattet i Tabel 1. Fugletællingerne er med til at vise, om gunstig bevaringsstatus for fuglene i udpegningsgrundlaget for fuglebeskyttelsesområdet er opfyldt.

Miljøministeriet har med virkning fra 1. september 1995 desuden udlagt Roskilde Fjord og Store Kattinge Sø som vildtreservat. Reservatordningen indebærer, at der i en række "kerneområder" er forbud mod jagt og hurtig motorbådssejls.

Af hensyn til rugende fugle blev øer og holme i fjorden fredet i 1985. Fredningen forbyder adgang i fuglenes yngletid fra 1. april til 15. juli. Reservatordningen udvider forbuddet til også at omfatte en 50 meter zone omkring en række øer.

Tabel 1: Udpegningsgrundlag for F105 Roskilde Fjord, Kattinge Vig og Sø.

| Art | Årsag til udpegningsgrundlag | Kriterier ¹ . |
|-------------------|------------------------------|--------------------------|
| Sangsvane | T | F2, F4 |
| Havørn | Y, Tn | F1, F2 |
| Klyde | Y | F1 |
| Fjordterne | Y | F1 |
| Havterne | Y | F1 |
| Dværgterne | Y | F1 |
| Knopsvane | T | F4 |
| Grågås | T | F4 |
| Skeand | T | F4 |
| Troldand | T | F4 |
| Hvinand | T | F4 |
| Stor skallesluger | T | F4 |
| Blishøne | T | F4 |

¹ Y: Ynglende art. T: Trækfugle, der opholder sig i området i internationalt betydende antal.
Tn: Trækfugle, der opholder sig i området i nationalt betydende antal. Det er desuden angivet hvilke kriterier, der ligger til grund for vurderingen af, om arten opfylder ovennævnte betingelser:

- F1: arten er opført på Fuglebeskyttelsesdirektivets p.t. gældende Bilag I og yngler regelmæssigt i området i væsentligt antal, dvs. med 1 % eller mere af den nationale bestand.
- F2: arten er opført på Fuglebeskyttelsesdirektivets p.t. gældende Bilag I og har i en del af artens livscyklus en væsentlig forekomst i området, dvs. for talrige arter (T) skal arten være regelmæssigt tilbagevendende og forekomme i internationalt betydende antal, og for mere fåtallige arter (Tn), hvor områder i Danmark er væsentlige for at bevare arten i dens geografiske sø- og landområde, skal arten forekomme med 1 % eller mere af den nationale bestand.
- F4: arten er regelmæssigt tilbagevendende og forekommer i internationalt betydende antal, dvs. at den i området forekommer med 1 % eller mere af den samlede bestand inden for trækvejen af fuglearten.



Figur 5: Terner i Roskilde Fjord (øverst-nederst). Fjord- og havterne (1 og 2) yngler fortsat men er i tilbagegang. Rovterne (3) er ny ynglefugl på Øksneholm, og dværgterne, nederst (4) ses fortsat af og til men yngler ikke længere i fjorden.

2. METODE

Ynglefugletællingerne på øer og holme i fjorden er gennemført som totaloptællinger i fuglenes yngletid i maj-juni.

På større øer, f.eks. Eskilsø, er tællingerne gennemført som en kombination af en gennemgang af potentielle yngleområder og optællinger fra faste observationsposter. På enkelte meget små holme har det været muligt at foretage tællingen fra båd, alternativt er optælleren gået i land og har talt fra en fast observationspost. Enkelte meget kystnære øer er optalt ved observationer fra land.

Det er tilstræbt på de enkelte lokaliteter at vælge den fremgangsmåde, der mindst muligt forstyrrer det lokale fugleliv.

Tællingerne ved Selsø Sø gennemførtes 23. maj og 9. juni 2017 som en kombination af en gennemgang af området og optællinger fra gode observationspunkter ved Ven-tevej, Selsø Kirke, Møllekrogen m.m.

Fugleiagttagelser, andre relevante iagttagelser samt forhold vedrørende drift og pleje på de pågældende lokaliteter, er efterfølgende sammenfattet i de feltskemaer, der forefindes som bilag.

Alle fugle, der skønnedes at være lokale ynglefugle, blev registreret og samtidigt registreredes ikke-ynglende fugle, der rastede eller fouragerede inden for undersøgelsesområdet. Generelt kan følgende siges om opdelingen mellem sikre, mulige og ikke-ynglende fugle:

- **Sikre ynglepar:** tydelig afledningsadfærd hos gamle fugle (især vadefugle). Fugle set på eller ved rede (f.eks. ande- og vadefugle). Dununger set (f.eks. lappedykker, andefugle).
- **Sandsynlige/Mulige ynglepar:** syngende stationær han (f.eks. vandrikse, spurvefugle). Parringsadfærd (f.eks. ænder og rovfugle). Ængstelig kalden fra gamle fugle (f.eks. vadefugle, spurvefugle). Redebyggende fugle.
- **Ikke-ynglende fugle:** øvrige observationer. For mange vandfugle er der en tendens til, at de optræder flokkevis. En enkelt observation af en syngende han af en art, der normalt ikke yngler på lokaliteten. Sådanne observationer forekommer hyppigst i træktiden, dvs. især i april-maj.



Figur 6: Rødben – ynglefugl på strandengene omkring Roskilde Fjord.



Figur 7: Vibe – ynglefugl i Roskilde Fjord.



Figur 8: Fjordterne – ynglefugl på holmene i Roskilde Fjord og ved Selsø Sø.



Figur 9: Lilleø, her set fra Jyllinge, er en vigtig lokalitet for ynglende fugle, bl.a. er Lilleø den vigtigste ynglelokalitet for havterne i Roskilde Fjord.



Figur 10: Øksneholm er en vigtig ynglelokalitet for kolonirugende fugle.

1.3. Logbog

Alle øer og holme i Roskilde Fjord blev besøgt i maj-juni 2016. Foruden registreringer af ynglende fugle blev foretaget en overordnet vurdering af naturforholdene på de enkelte lokaliteter (Tabel 2 og Bilag).

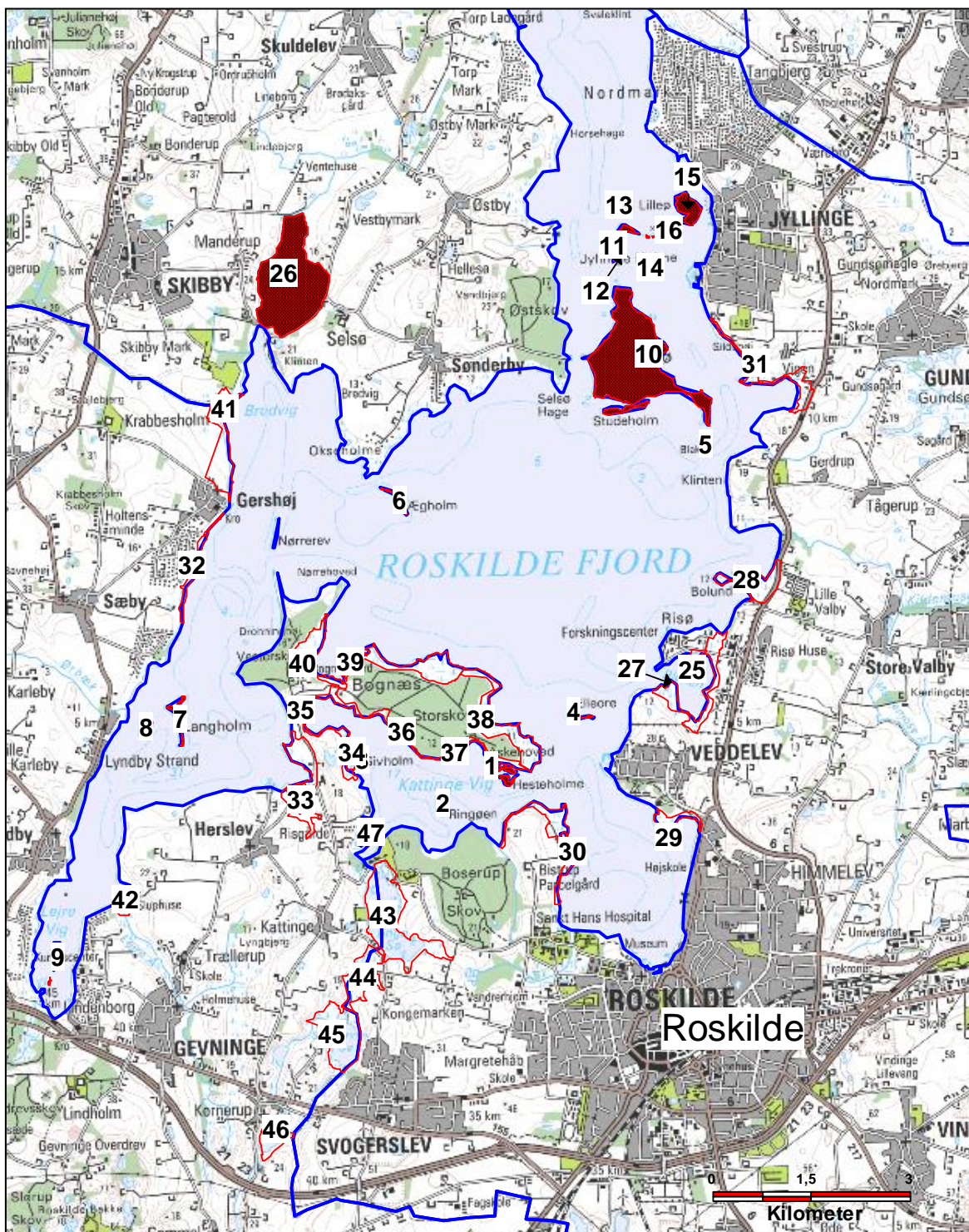
Tabel 2: Lokaliteter omfattet af overvågningen. Observatører: PAH: Pelle Andersen-Harild, EMJ: Erik Mandrup Jacobsen). Bemærk, at ikke alle lokaliteter er dækket i 2017.

| Nr. | Lokaliteter | Dækket | Kommune | Observatør |
|-----|-----------------------|-----------------|---------------|------------|
| 1 | Hesteholmene | 1978-2017 | Lejre | PAH |
| 2 | Ringøen | 1978-2017 | Roskilde | PAH |
| 3 | Sivholm | 1978-2017 | Lejre | PAH |
| 4 | Elleore | 1978-2017 | Roskilde | PAH |
| 5 | Blak | 1978-2017 | Frederikssund | PAH |
| 6 | Ægholm | 1978-2017 | Frederikssund | PAH |
| 7 | Langholm L | 1978-2017 | Lejre | PAH |
| 8 | Hyldeholm Lejre | 1978-2017 | Lejre | PAH |
| 9 | Skovholmene | 1978-2017 | Lejre | PAH |
| 10 | Eskilsø | 1978-2017 | Frederikssund | PAH |
| 11 | Yderste Holm | 1978-2017 | Roskilde | PAH |
| 12 | Tobaksholm | 1978-2017 | Roskilde | PAH |
| 13 | Flængholm | 1978-2017 | Roskilde | PAH |
| 14 | Våddragerholmene | 1978-2017 | Roskilde | PAH |
| 15 | Lilleø | 1978-2017 | Roskilde | PAH |
| 16 | Langholm J | 1978-2017 | Roskilde | PAH |
| 17 | Kølholm | 1978-2017 | Frederikssund | PAH |
| 18 | Gadekærsholmen | 1978-2017 | Frederikssund | PAH |
| 19 | Peberholmen | 1978-2017 | Frederikssund | PAH |
| 20 | Stenø S | 1978-2017 | Frederikssund | PAH |
| 21 | Stenø N | 1978-2017 | Frederikssund | PAH |
| 22 | Øksneholm | 1978-2017 | Frederikssund | PAH |
| 23 | Ammesholm | 1978-2017 | Frederikssund | PAH |
| 24 | Hyldeholm Skuldelev | 1978-2017 | Frederikssund | PAH |
| 25 | Svaleø | 1978-2017 | Roskilde | PAH |
| 26 | Selsø Sø | 1978-2017 | Frederikssund | EMJ |
| 27 | Bløden | 2007 | Roskilde | - |
| 28 | Bolund | 2007-2008, 2015 | Roskilde | - |
| 29 | Sønderø | 2007-2008 | Roskilde | - |
| 30 | Parcelgården | 2007 | Roskilde | - |
| 31 | Vigen | 2007-2008 | Roskilde | - |
| 32 | Strandeng ved Gershøj | 2007 | Lejre | - |

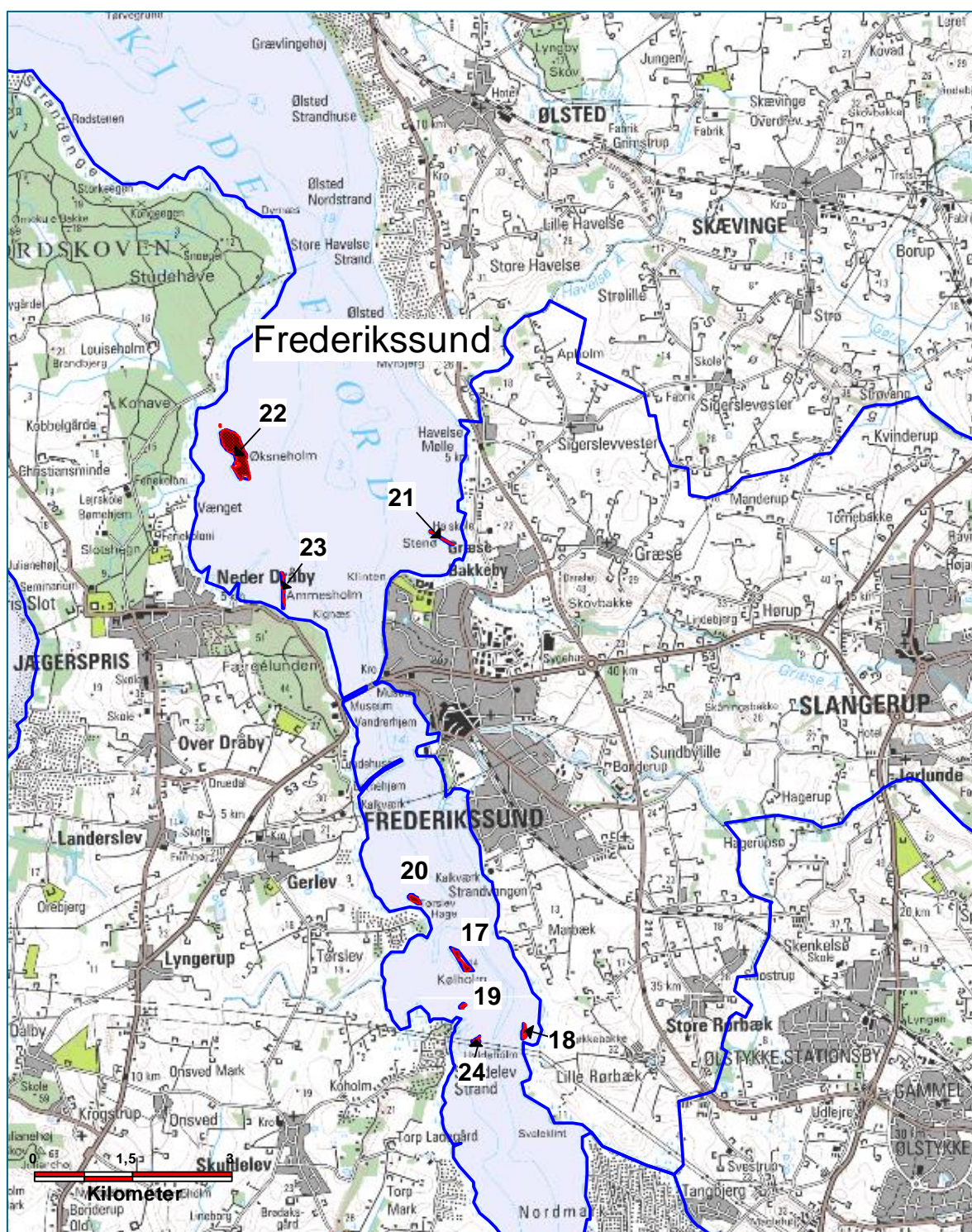
| Nr. | Lokaliteter | Dækket | Kommune | Observeret |
|-----|-----------------------------------|-----------|----------------|------------|
| 33 | Strandenge ved Herslev Havn | 2007 | Lejre | - |
| 34 | Møllenæb og Hjælmsholm på Bognæs | 2007 | Lejre | - |
| 35 | Gadekæret på Bognæs | 2007 | Lejre | - |
| 36 | Smørvig på Bognæs | 2007 | Lejre | - |
| 37 | Kragevig på Bognæs | 2007 | Lejre | - |
| 38 | Egehoved – Askehoved på Bognæs | 2007 | Lejre | - |
| 39 | Gundeløv Hage og Kongshage Bognæs | 2007 | Lejre | - |
| 40 | Ølvig på Bognæs | 2007 | Lejre | - |
| 41 | Strandenge nord for Gershøj | 2008 | Lejre | - |
| 42 | Lejre Ås udmunding | 2008 | Lejre | - |
| 43 | Store Kattinge Sø | 2008 | Roskilde/Lejre | - |
| 44 | Lille Kattinge Sø | 2008 | Roskilde/Lejre | - |
| 45 | Svogerslev Sø | 2008 | Lejre | - |
| 46 | Kornerup Sø | 2008 | Roskilde/Lejre | - |
| 47 | Slinken | 2011-2017 | Lejre | PAH |



Figur 11: Langholm i Lejre kommune. Bevoksning med strand-kvan.



Figur 12: Besøgte lokaliteter (vist med raster) i Roskilde Fjord syd 2017. Numrene henviser til Tabel 2.



Figur 13: Besøgte lokaliteter (vist med raster) i Roskilde Fjord nord 2017. Numrene henviser til Tabel 2.

3. RESULTATER

Årets resultater omfatter følgende:

- Lokalitetsopdelt årsoversigt over arter per lokalitet i hele fjorden, eksklusiv Selsø Sø (Tabel 3).
- Tabel over bestandsudvikling i Roskilde Fjord 1978-2017 på de "gamle" lokaliteter, dvs. eksklusiv Selsø Sø (Tabel 4).
- Tabel med bestandsudvikling for Selsø Sø 1970-2017 (Tabel 5).
- Feltskemaer 2017 med oplysninger om fugle og naturforhold m.m. for de enkelte lokaliteter (Bilag).
- Excel-fil med bestandsudvikling 1978-2017 for alle arter på de enkelte lokaliteter hver for sig, opdelt på kommuner samt i fjorden som helhed.



Figur 14: Sølvmågeunge på Langholm Lejre.

Tabel 3: Resultater 2017 for alle øer og holme, der er dækket i hele perioden, dvs. eksklusiv Selsø Sø. Udpegningsarter er vist med **fed** skrift. Foruden de anførte udpegningsarter ynglende havørn i 2017 med 3 par, henholdsvis på Bognæs, ved Nordskoven og øst for Skibby.

| 2017 | 01-Hestehol- | 0-2-Ringøen | 03-Sivholm | 04-Elleore | 05-Blak | 06-Fgholm | 07-Langholm L | 08-Hydeholm I eire | 09-Skovholmene | 10-Eskilsø | 11-Yderste Holm | 12-Tobakholm | 13-Flængholm | 14-Våddragerhol- | 15-Lilleø | 16-Langholm J | 17-Køholm | 18-Gadekærshol- | 19_Peberholmen | 20-Stenø S | 21-Stenø N | 22-Øksneholm | 23-Ammesholm | 24-Hydeholm Skuldelev | 25-Svaleø | 47-Slinken | Sum 2017 |
|------------------------|--------------|-------------|------------|------------|---------|-----------|---------------|-----------------------|----------------|------------|-----------------|--------------|--------------|------------------|-----------|---------------|-----------|-----------------|----------------|------------|------------|--------------|--------------|--------------------------|-----------|------------|----------|
| Toppet lappedykker | 0 | 0 | 0 | 0 | 0 | 0 | 0 | 4 | 5 | 0 | 0 | 0 | 0 | 0 | 0 | 0 | 0 | 0 | 0 | 0 | 0 | 0 | 0 | 0 | 0 | 9 | |
| Gråstrubet lappedykker | 0 | 0 | 0 | 0 | 0 | 0 | 0 | 0 | 6 | 0 | 0 | 0 | 0 | 0 | 0 | 0 | 0 | 0 | 0 | 0 | 0 | 0 | 0 | 0 | 0 | 6 | |
| Lille lappedykker | 0 | 0 | 0 | 0 | 0 | 0 | 0 | 0 | 1 | 0 | 0 | 0 | 0 | 0 | 0 | 0 | 0 | 0 | 0 | 0 | 0 | 0 | 0 | 0 | 0 | 1 | |
| Skarv | 0 | 0 | 0 | 0 | 0 | 0 | 0 | 0 | 0 | 0 | 0 | 0 | 0 | 0 | 0 | 0 | 0 | 0 | 0 | 0 | 0 | 0 | 0 | 0 | 0 | 0 | |
| Knopsvane | 0 | 7 | 0 | 15 | 1 | 1 | 20 | 2 | 3 | 3 | 2 | 5 | 6 | 0 | 6 | 3 | 21 | 0 | 0 | 0 | 0 | 14 | 0 | 1 | 5 | 0 | 115 |
| Grågås | 0 | 0 | 0 | 14 | 0 | 0 | 2 | 2 | 5 | 5 | 0 | 0 | 0 | 0 | 4 | 10 | 0 | 0 | 0 | 0 | 0 | 0 | 0 | 0 | 2 | 0 | 44 |
| Gråand | 0 | 2 | 0 | 4 | 0 | 0 | 2 | 3 | 2 | 18 | 0 | 0 | 0 | 0 | 2 | 0 | 0 | 0 | 0 | 0 | 0 | 0 | 0 | 0 | 0 | 0 | 33 |
| Knarand | 0 | 0 | 0 | 0 | 0 | 0 | 0 | 0 | 14 | 0 | 0 | 0 | 0 | 0 | 0 | 0 | 0 | 0 | 0 | 0 | 0 | 0 | 0 | 0 | 0 | 0 | 14 |
| Spidsand | 0 | 0 | 0 | 0 | 0 | 0 | 0 | 0 | 0 | 0 | 0 | 0 | 0 | 0 | 0 | 0 | 0 | 0 | 0 | 0 | 0 | 0 | 0 | 0 | 0 | 0 | 0 |
| Pibeand | 0 | 0 | 0 | 0 | 0 | 0 | 0 | 0 | 0 | 0 | 0 | 0 | 0 | 0 | 0 | 0 | 0 | 0 | 0 | 0 | 0 | 0 | 0 | 0 | 0 | 0 | 0 |
| Krikand | 0 | 0 | 0 | 0 | 0 | 0 | 0 | 0 | 0 | 0 | 0 | 0 | 0 | 0 | 0 | 0 | 0 | 0 | 0 | 0 | 0 | 0 | 0 | 0 | 0 | 0 | 0 |
| Atlingand | 0 | 0 | 0 | 0 | 0 | 0 | 0 | 0 | 0 | 0 | 0 | 0 | 0 | 0 | 0 | 0 | 0 | 0 | 0 | 0 | 0 | 0 | 0 | 0 | 0 | 0 | 0 |
| Skeand | 0 | 0 | 0 | 0 | 0 | 0 | 0 | 0 | 15 | 0 | 0 | 0 | 0 | 0 | 0 | 0 | 0 | 0 | 0 | 0 | 0 | 0 | 0 | 0 | 0 | 0 | 15 |
| Gravand | 0 | 0 | 0 | 4 | 0 | 0 | 4 | 0 | 0 | 35 | 0 | 0 | 0 | 0 | 8 | 0 | 0 | 0 | 0 | 0 | 0 | 10 | 0 | 6 | 0 | 0 | 67 |
| Troldand | 0 | 8 | 0 | 2 | 0 | 0 | 8 | 6 | 6 | 8 | 0 | 0 | 0 | 0 | 0 | 0 | 0 | 0 | 0 | 0 | 0 | 0 | 0 | 0 | 0 | 0 | 38 |
| Taffeland | 0 | 0 | 0 | 0 | 0 | 0 | 0 | 0 | 2 | 2 | 0 | 0 | 0 | 0 | 0 | 0 | 0 | 0 | 0 | 0 | 0 | 0 | 0 | 0 | 0 | 0 | 4 |
| Ederfugl | 0 | 25 | 0 | 35 | 50 | 35 | 40 | 25 | 0 | 0 | 30 | 25 | 35 | 0 | 25 | 40 | 200 | 0 | 0 | 0 | 0 | 200 | 0 | 3 | 10 | 0 | 778 |
| Toppet skallesluger | 0 | 0 | 0 | 8 | 0 | 0 | 0 | 4 | 0 | 10 | 0 | 0 | 0 | 0 | 0 | 0 | 0 | 0 | 0 | 0 | 0 | 8 | 0 | 30 | 0 | 0 | 60 |
| Rørhøg | 0 | 0 | 0 | 0 | 0 | 0 | 0 | 0 | 0 | 0 | 0 | 0 | 0 | 0 | 0 | 0 | 0 | 0 | 0 | 0 | 0 | 0 | 0 | 0 | 0 | 0 | 0 |

| 2017 | 01-Hestehol- | 0-2-Ringøen | 03-Sivholm | 04-Elleøre | 05-Blak | 06-Fgholm | 07-Langholm L | 08-Hydeholm I eirø | 09-Skovholmene | 10-Eskilsø | 11-Yderste Holm | 12-Tobakholm | 13-Flængholm | 14-Vådtragerhol- | 15-Lilleø | 16-Langholm J | 17-Køholm | 18-Gadekærshol- | 19_Peberholmen | 20-Stenø S | 21-Stenø N | 22-Øksneholm | 23-Ammesholm | 24-Hydeholm Skuldelev | 25-Svaleø | 47-Slinken | Sum 2017 |
|-------------------|--------------|-------------|------------|------------|---------|-----------|---------------|-----------------------|----------------|------------|-----------------|--------------|--------------|------------------|-----------|---------------|-----------|-----------------|----------------|------------|------------|--------------|--------------|--------------------------|-----------|------------|----------|
| Grønbenet rørhøne | 0 | 0 | 0 | 0 | 0 | 0 | 0 | 0 | 1 | 1 | 0 | 0 | 0 | 0 | 0 | 0 | 0 | 0 | 0 | 0 | 0 | 0 | 0 | 0 | 0 | 2 | |
| Blishøne | 0 | 1 | 0 | 0 | 0 | 0 | 0 | 0 | 10 | 4 | 0 | 0 | 0 | 0 | 0 | 0 | 0 | 0 | 0 | 0 | 0 | 0 | 0 | 0 | 0 | 15 | |
| Strandskade | 2 | 2 | 0 | 2 | 0 | 1 | 3 | 2 | 4 | 18 | 1 | 2 | 2 | 0 | 10 | 3 | 4 | 0 | 0 | 0 | 0 | 12 | 0 | 0 | 2 | 70 | |
| Vibe | 0 | 0 | 0 | 0 | 0 | 0 | 0 | 0 | 0 | 8 | 0 | 0 | 1 | 0 | 2 | 0 | 0 | 0 | 0 | 0 | 0 | 2 | 0 | 0 | 0 | 13 | |
| Stor præstekrave | 0 | 0 | 0 | 0 | 0 | 0 | 0 | 0 | 0 | 0 | 0 | 0 | 0 | 0 | 0 | 0 | 0 | 0 | 0 | 0 | 0 | 0 | 0 | 0 | 0 | 0 | |
| Dobbeltbekkasin | 0 | 0 | 0 | 0 | 0 | 0 | 0 | 0 | 0 | 0 | 0 | 0 | 0 | 0 | 0 | 0 | 0 | 0 | 0 | 0 | 0 | 0 | 0 | 0 | 0 | 0 | |
| Rødben | 0 | 0 | 0 | 0 | 0 | 0 | 0 | 0 | 0 | 5 | 0 | 0 | 0 | 0 | 0 | 0 | 0 | 0 | 0 | 0 | 0 | 3 | 0 | 0 | 0 | 8 | |
| Alm. Ryle | 0 | 0 | 0 | 0 | 0 | 0 | 0 | 0 | 0 | 0 | 0 | 0 | 0 | 0 | 0 | 0 | 0 | 0 | 0 | 0 | 0 | 0 | 0 | 0 | 0 | 0 | |
| Klyde | 0 | 0 | 0 | 0 | 0 | 0 | 0 | 0 | 0 | 42 | 0 | 0 | 0 | 0 | 6 | 0 | 0 | 0 | 0 | 0 | 0 | 4 | 0 | 0 | 11 | 8 | 71 |
| Sorthovedet måge | 0 | 0 | 0 | 0 | 0 | 0 | 0 | 0 | 0 | 0 | 0 | 0 | 0 | 0 | 0 | 0 | 0 | 0 | 0 | 0 | 0 | 1 | 0 | 0 | 0 | 1 | |
| Svartbag | 0 | 0 | 0 | 1 | 1 | 1 | 2 | 2 | 0 | 0 | 1 | 2 | 3 | 0 | 2 | 1 | 6 | 0 | 0 | 0 | 0 | 7 | 0 | 2 | 1 | 32 | |
| Sildemåge | 0 | 0 | 0 | 0 | 0 | 0 | 0 | 0 | 0 | 0 | 1 | 0 | 0 | 0 | 0 | 0 | 0 | 0 | 0 | 0 | 0 | 3 | 0 | 0 | 0 | 4 | |
| Sølvmåge | 0 | 50 | 0 | 250 | 0 | 0 | 125 | 60 | 50 | 0 | 50 | 40 | 50 | 0 | 130 | 50 | 140 | 0 | 0 | 0 | 0 | 700 | 0 | 10 | 5 | 1710 | |
| Stormmåge | 0 | 5 | 0 | 5 | 25 | 5 | 5 | 0 | 4 | 0 | 0 | 0 | 0 | 0 | 40 | 20 | 10 | 0 | 0 | 0 | 0 | 180 | 0 | 20 | 15 | 334 | |
| Hættemåge | 0 | 0 | 0 | 0 | 0 | 0 | 0 | 0 | 0 | 5 | 0 | 0 | 0 | 0 | 0 | 0 | 0 | 0 | 0 | 0 | 0 | 250 | 0 | 0 | 5 | 260 | |
| Rovterne | 0 | 0 | 0 | 0 | 0 | 0 | 0 | 0 | 0 | 0 | 0 | 0 | 0 | 0 | 0 | 0 | 0 | 0 | 0 | 0 | 0 | 1 | 0 | 0 | 0 | 1 | |
| Splitterne | 0 | 0 | 0 | 0 | 0 | 0 | 0 | 0 | 0 | 0 | 0 | 0 | 0 | 0 | 0 | 0 | 0 | 0 | 0 | 0 | 0 | 0 | 0 | 0 | 0 | 0 | |
| Fjordterne | 0 | 0 | 0 | 0 | 0 | 0 | 0 | 0 | 0 | 0 | 0 | 0 | 0 | 0 | 6 | 0 | 0 | 0 | 0 | 0 | 0 | 8 | 0 | 0 | 11 | 6 | 31 |
| Havterne | 0 | 0 | 0 | 0 | 0 | 0 | 0 | 0 | 0 | 0 | 0 | 0 | 0 | 0 | 15 | 0 | 0 | 0 | 0 | 0 | 0 | 5 | 0 | 0 | 8 | 28 | |
| Dværgterne | 0 | 0 | 0 | 0 | 0 | 0 | 0 | 0 | 0 | 0 | 0 | 0 | 0 | 0 | 0 | 0 | 0 | 0 | 0 | 0 | 0 | 0 | 0 | 0 | 0 | 0 | |
| Sum | 2 | 100 | 0 | 340 | 77 | 43 | 211 | 107 | 91 | 205 | 85 | 74 | 97 | 0 | 252 | 121 | 391 | 0 | 0 | 0 | 0 | 1408 | 0 | 72 | 75 | 0 | 3764 |

Tabel 4: Bestandsudvikling 1978-2017 på de "gamle" lokaliteter dækket hele perioden, dvs. eksklusiv Selsø Sø samt strandenge og andre lokaliteter kun dækket enkelte år i perioden. Udpegningsarter er vist med **fed** skrift.

| | 1978 | 1979 | 1980 | 1981 | 1982 | 1983 | 1984 | 1985 | 1986 | 1987 | 1988 | 1989 | 1990 | 1991 | 1992 | 1993 | 1994 | 1995 |
|------------------------|------|------|------|------|------|------|------|------|------|------|------|------|------|------|------|------|------|------|
| Toppet lappedykker | 0 | 0 | 0 | 1 | 4 | 13 | 7 | 2 | 4 | 4 | 2 | 9 | 8 | 4 | 8 | 9 | 10 | 10 |
| Gråstrubet lappedykker | 0 | 0 | 0 | 0 | 0 | 0 | 0 | 0 | 2 | 2 | 1 | 1 | 0 | 0 | 0 | 0 | 2 | 12 |
| Lille lappedykker | 0 | 0 | 0 | 0 | 0 | 0 | 0 | 0 | 0 | 0 | 0 | 0 | 0 | 0 | 0 | 0 | 0 | 0 |
| Knopsvane | 265 | 178 | 309 | 372 | 292 | 431 | 631 | 479 | 586 | 416 | 643 | 614 | 501 | 660 | 856 | 893 | 524 | 557 |
| Grågås | 2 | 4 | 11 | 2 | 3 | 7 | 9 | 11 | 13 | 19 | 20 | 12 | 11 | 20 | 21 | 18 | 27 | 28 |
| Gråand | 10 | 14 | 14 | 10 | 20 | 26 | 40 | 42 | 28 | 38 | 49 | 50 | 54 | 54 | 58 | 39 | 51 | 77 |
| Knarand | 0 | 0 | 0 | 0 | 0 | 0 | 0 | 0 | 0 | 0 | 0 | 1 | 1 | 0 | 0 | 1 | 1 | 9 |
| Spidsand | 0 | 0 | 0 | 0 | 0 | 0 | 0 | 0 | 1 | 2 | 2 | 3 | 1 | 1 | 3 | 0 | 2 | 7 |
| Pibeand | 0 | 0 | 0 | 0 | 0 | 0 | 0 | 0 | 0 | 0 | 2 | 2 | 1 | 0 | 0 | 0 | 0 | 0 |
| Krikand | 0 | 0 | 0 | 0 | 0 | 0 | 0 | 0 | 1 | 1 | 5 | 5 | 3 | 4 | 1 | 0 | 0 | 0 |
| Atlingand | 0 | 0 | 0 | 0 | 0 | 0 | 0 | 0 | 0 | 1 | 0 | 0 | 3 | 1 | 0 | 0 | 0 | 0 |
| Skeand | 1 | 1 | 0 | 0 | 0 | 0 | 0 | 1 | 4 | 8 | 11 | 31 | 8 | 24 | 7 | 5 | 17 | 16 |
| Gravand | 11 | 11 | 14 | 8 | 6 | 14 | 9 | 4 | 7 | 5 | 6 | 5 | 7 | 9 | 5 | 4 | 2 | 4 |
| Troldand | 0 | 1 | 0 | 3 | 1 | 18 | 10 | 12 | 13 | 10 | 12 | 18 | 16 | 13 | 20 | 7 | 17 | 24 |
| Taffeland | 0 | 0 | 0 | 0 | 0 | 0 | 0 | 0 | 0 | 0 | 0 | 0 | 0 | 0 | 0 | 0 | 0 | 1 |
| Ederfugl | 0 | 0 | 0 | 0 | 0 | 1 | 1 | 3 | 1 | 2 | 5 | 15 | 2 | 15 | 27 | 6 | 28 | 28 |
| Toppet skallesluger | 0 | 0 | 0 | 0 | 0 | 0 | 0 | 0 | 0 | 0 | 0 | 0 | 0 | 0 | 0 | 0 | 0 | 0 |
| Rørhøg | 0 | 0 | 0 | 0 | 0 | 0 | 0 | 0 | 0 | 0 | 0 | 0 | 1 | 1 | 2 | 1 | 0 | 1 |
| Grønbenet rørhøne | 0 | 0 | 1 | 1 | 0 | 1 | 5 | 2 | 1 | 4 | 1 | 5 | 4 | 3 | 3 | 0 | 0 | 6 |
| Blishøne | 1 | 0 | 3 | 2 | 8 | 26 | 40 | 14 | 19 | 22 | 28 | 43 | 35 | 46 | 34 | 42 | 28 | 41 |
| Strandskade | 89 | 71 | 102 | 97 | 120 | 116 | 147 | 167 | 130 | 108 | 125 | 147 | 152 | 136 | 129 | 146 | 141 | 191 |
| Vibe | 24 | 15 | 38 | 20 | 47 | 34 | 118 | 62 | 53 | 48 | 86 | 59 | 49 | 55 | 32 | 38 | 28 | 44 |
| Stor præstekrave | 8 | 18 | 19 | 22 | 24 | 17 | 16 | 17 | 15 | 9 | 8 | 17 | 16 | 18 | 14 | 19 | 19 | 17 |
| Dobbeltbekkasin | 0 | 0 | 0 | 0 | 0 | 0 | 0 | 0 | 0 | 1 | 0 | 0 | 0 | 0 | 0 | 0 | 0 | 0 |
| Rødben | 22 | 27 | 29 | 32 | 36 | 29 | 70 | 70 | 63 | 51 | 73 | 68 | 40 | 32 | 32 | 11 | 28 | 32 |

| | 1978 | 1979 | 1980 | 1981 | 1982 | 1983 | 1984 | 1985 | 1986 | 1987 | 1988 | 1989 | 1990 | 1991 | 1992 | 1993 | 1994 | 1995 |
|-------------------|-----------|-----------|-----------|-----------|------------|-----------|------------|------------|-----------|------------|------------|------------|------------|------------|------------|-----------|------------|------------|
| Alm. Ryle | 0 | 0 | 0 | 0 | 0 | 0 | 0 | 0 | 0 | 0 | 1 | 1 | 0 | 1 | 1 | 0 | 0 | 1 |
| Klyde | 41 | 80 | 82 | 80 | 122 | 92 | 135 | 126 | 96 | 102 | 130 | 102 | 104 | 137 | 104 | 87 | 116 | 104 |
| Sorthovedet måge | 0 | 0 | 0 | 0 | 0 | 0 | 0 | 0 | 0 | 0 | 0 | 0 | 0 | 0 | 0 | 0 | 0 | 0 |
| Svartbag | 0 | 1 | 1 | 3 | 3 | 6 | 7 | 4 | 5 | 7 | 7 | 6 | 10 | 15 | 12 | 10 | 14 | 22 |
| Sildemåge | 0 | 0 | 0 | 0 | 0 | 0 | 0 | 0 | 0 | 0 | 0 | 0 | 0 | 0 | 0 | 0 | 0 | 0 |
| Sølvmåge | 510 | 597 | 716 | 888 | 894 | 751 | 760 | 909 | 791 | 847 | 925 | 835 | 786 | 874 | 952 | 1173 | 1184 | 1227 |
| Stormmåge | 865 | 1026 | 1095 | 1609 | 1387 | 1317 | 1491 | 1787 | 1770 | 1600 | 1811 | 1630 | 1359 | 1172 | 1759 | 1731 | 2164 | 2023 |
| Hættemåge | 6491 | 6696 | 6910 | 8303 | 10517 | 14767 | 13982 | 14957 | 16544 | 15203 | 13866 | 7767 | 6906 | 5991 | 5885 | 6589 | 7762 | 6945 |
| Rovterne | 0 | 0 | 0 | 0 | 0 | 0 | 0 | 0 | 0 | 0 | 0 | 0 | 0 | 0 | 0 | 0 | 0 | 0 |
| Splitterne | 3 | 3 | 1 | 1 | 1 | 0 | 0 | 0 | 0 | 0 | 0 | 0 | 0 | 1 | 0 | 0 | 0 | 0 |
| Fjordterne | 160 | 235 | 224 | 318 | 371 | 331 | 324 | 401 | 423 | 436 | 496 | 433 | 354 | 382 | 344 | 378 | 363 | 324 |
| Havterne | 113 | 145 | 170 | 157 | 180 | 177 | 215 | 193 | 293 | 232 | 208 | 238 | 213 | 178 | 226 | 218 | 301 | 306 |
| Dværgterne | 25 | 6 | 4 | 15 | 9 | 15 | 17 | 20 | 20 | 28 | 25 | 24 | 20 | 24 | 23 | 23 | 11 | 15 |
| Sum | 8641 | 9129 | 9743 | 11944 | 14045 | 18189 | 18034 | 19283 | 20883 | 19206 | 18548 | 12141 | 10665 | 9871 | 10558 | 11448 | 12840 | 12072 |

| | 1996 | 1997 | 1998 | 1999 | 2000 | 2001 | 2002 | 2003 | 2004 | 2005 | 2006 | 2007 | 2008 | 2009 | 2010 | 2011 | 2012 | 2013 | 2014 | 2015 | 2016 | 2017 |
|-------------------|------|------|------|------|------|------|------|------|------|------|------|------|------|------|------|------|------|------|------|------|------|------|
| Top. lappedykker | 4 | 14 | 9 | 11 | 6 | 10 | 12 | 28 | 7 | 16 | 21 | 12 | 17 | 17 | 17 | 15 | 12 | 6 | 9 | 10 | 9 | 9 |
| Gr. Lappedykker | 2 | 5 | 13 | 10 | 7 | 5 | 9 | 10 | 8 | 12 | 10 | 12 | 15 | 4 | 4 | 6 | 3 | 3 | 7 | 6 | 3 | 6 |
| Lille lappedykker | 0 | 2 | 4 | 5 | 3 | 3 | 2 | 4 | 3 | 5 | 3 | 0 | 2 | 3 | 0 | 1 | 0 | 0 | 0 | 0 | 0 | 1 |
| Skarv | 0 | 0 | 0 | 0 | 0 | 0 | 0 | 0 | 0 | 0 | 0 | 0 | 0 | 0 | 0 | 0 | 0 | 0 | 1 | 0 | 0 | 0 |
| Knopsvane | 138 | 398 | 552 | 503 | 478 | 454 | 391 | 377 | 355 | 503 | 326 | 210 | 269 | 385 | 254 | 227 | 259 | 333 | 190 | 146 | 126 | 115 |
| Grågås | 47 | 23 | 51 | 44 | 45 | 71 | 51 | 43 | 36 | 75 | 71 | 27 | 34 | 44 | 72 | 57 | 44 | 52 | 32 | 44 | 17 | 44 |
| Gråand | 67 | 56 | 60 | 64 | 101 | 88 | 61 | 55 | 66 | 73 | 41 | 63 | 52 | 40 | 41 | 56 | 62 | 59 | 44 | 46 | 26 | 33 |
| Knarand | 1 | 1 | 1 | 1 | 4 | 2 | 2 | 4 | 6 | 3 | 7 | 12 | 15 | 13 | 14 | 15 | 10 | 8 | 17 | 7 | 7 | 14 |
| Spidsand | 5 | 1 | 2 | 1 | 3 | 4 | 1 | 0 | 0 | 0 | 1 | 0 | 1 | 0 | 1 | 0 | 0 | 0 | 0 | 0 | 0 | 0 |
| Pibeand | 4 | 4 | 6 | 4 | 4 | 4 | 2 | 1 | 1 | 4 | 1 | 2 | 3 | 2 | 5 | 6 | 0 | 2 | 3 | 0 | 0 | 0 |
| Krikand | 0 | 2 | 2 | 0 | 5 | 3 | 3 | 0 | 0 | 0 | 2 | 1 | 3 | 2 | 0 | 1 | 0 | 0 | 1 | 0 | 2 | 0 |
| Atlingand | 0 | 1 | 1 | 1 | 2 | 3 | 0 | 2 | 4 | 0 | 3 | 0 | 0 | 0 | 2 | 1 | 0 | 0 | 0 | 0 | 0 | 0 |
| Skeand | 14 | 9 | 9 | 7 | 12 | 9 | 7 | 15 | 8 | 10 | 13 | 1 | 5 | 3 | 12 | 26 | 12 | 12 | 21 | 10 | 0 | 15 |
| Gravand | 4 | 18 | 6 | 7 | 2 | 3 | 1 | 3 | 3 | 9 | 12 | 64 | 102 | 87 | 82 | 80 | 109 | 95 | 79 | 83 | 58 | 67 |
| Troldand | 33 | 31 | 31 | 28 | 21 | 34 | 40 | 32 | 23 | 30 | 13 | 40 | 29 | 27 | 31 | 44 | 28 | 41 | 44 | 32 | 30 | 38 |
| Taffeland | 1 | 3 | 0 | 1 | 0 | 2 | 0 | 0 | 0 | - | 0 | 4 | 7 | 1 | 2 | 0 | 4 | 0 | 5 | 0 | 2 | 4 |
| Ederfugl | 27 | 68 | 94 | 100 | 107 | 175 | 150 | 245 | 344 | 389 | 273 | 530 | 525 | 375 | 472 | 390 | 510 | 642 | 760 | 818 | 652 | 778 |
| Top. skallesluger | 0 | 0 | 0 | 0 | 120 | 131 | 129 | 60 | 67 | 80 | 52 | 57 | 50 | 67 | 44 | 73 | 29 | 57 | 50 | 64 | 76 | 60 |
| Rørhøg | 0 | 0 | 1 | 1 | 0 | 0 | 0 | 0 | 0 | 0 | 0 | 1 | 0 | 1 | 0 | 0 | 1 | 0 | 1 | 1 | 0 | 0 |
| Gr. rørhøne | 3 | 2 | 3 | 3 | 3 | 4 | 3 | 3 | 2 | 5 | 4 | 3 | 7 | 4 | 2 | 1 | 0 | 1 | 2 | 2 | 3 | 2 |
| Blishøne | 40 | 30 | 29 | 29 | 25 | 37 | 23 | 62 | 29 | 40 | 38 | 41 | 21 | 37 | 21 | 16 | 20 | 8 | 9 | 15 | 11 | 15 |
| Strandskade | 142 | 148 | 130 | 118 | 131 | 107 | 96 | 100 | 92 | 99 | 112 | 98 | 97 | 91 | 94 | 78 | 74 | 83 | 87 | 84 | 84 | 70 |
| Vibe | 26 | 10 | 10 | 4 | 21 | 14 | 15 | 14 | 14 | 17 | 10 | 16 | 13 | 15 | 15 | 21 | 30 | 15 | 14 | 15 | 22 | 13 |
| Stor præstekrave | 16 | 14 | 15 | 13 | 19 | 7 | 9 | 7 | 8 | 8 | 5 | 7 | 4 | 1 | 3 | 5 | 1 | 3 | 0 | 0 | 0 | 0 |

| | 1996 | 1997 | 1998 | 1999 | 2000 | 2001 | 2002 | 2003 | 2004 | 2005 | 2006 | 2007 | 2008 | 2009 | 2010 | 2011 | 2012 | 2013 | 2014 | 2015 | 2016 | 2017 |
|-------------------|-------|-------|-------|------|------|------|------|------|------|------|------|------|------|------|------|------|------|------|------|------|------|------|
| Dobbeltbekkasin | 0 | 0 | 0 | 0 | 0 | 0 | 0 | 0 | 0 | 0 | 0 | 0 | 0 | 0 | 0 | 0 | 0 | 0 | 0 | 0 | 0 | 0 |
| Rødben | 23 | 20 | 18 | 11 | 21 | 19 | 12 | 10 | 12 | 13 | 14 | 10 | 14 | 11 | 12 | 14 | 18 | 10 | 7 | 10 | 11 | 8 |
| Alm. Ryle | 0 | 0 | 0 | 0 | 0 | 0 | 0 | 0 | 0 | 0 | 1 | 0 | 0 | 0 | 0 | 0 | 1 | 0 | 0 | 0 | 0 | 0 |
| Klyde | 93 | 101 | 78 | 54 | 70 | 85 | 104 | 63 | 64 | 72 | 58 | 32 | 40 | 17 | 59 | 51 | 49 | 47 | 32 | 32 | 34 | 71 |
| Sorthovedet måge | 0 | 0 | 0 | 0 | 0 | 0 | 0 | 0 | 0 | 0 | 0 | 0 | 0 | 0 | 1 | 1 | 0 | 1 | 1 | 0 | 0 | 1 |
| Svartbag | 23 | 28 | 32 | 28 | 38 | 29 | 35 | 40 | 42 | 45 | 35 | 38 | 42 | 28 | 35 | 34 | 29 | 40 | 38 | 38 | 31 | 32 |
| Sildemåge | 0 | 0 | 1 | 2 | 4 | 4 | 3 | 4 | 5 | 7 | 6 | 7 | 5 | 2 | 5 | 6 | 6 | 2 | 4 | 5 | 8 | 4 |
| Sølvmåge | 1175 | 1428 | 1285 | 1277 | 657 | 1356 | 1731 | 1832 | 1948 | 2047 | 1623 | 1845 | 2154 | 1016 | 2248 | 2387 | 1761 | 2325 | 1565 | 1445 | 1505 | 1710 |
| Stormmåge | 2277 | 2384 | 2378 | 2222 | 1722 | 1633 | 2356 | 1977 | 2033 | 1811 | 1419 | 1466 | 1116 | 647 | 726 | 503 | 457 | 564 | 535 | 411 | 458 | 334 |
| Hættemåge | 7042 | 6857 | 6116 | 4706 | 4871 | 4877 | 3549 | 1247 | 1175 | 641 | 641 | 597 | 595 | 87 | 180 | 357 | 363 | 212 | 359 | 265 | 298 | 260 |
| Rovterne | 0 | 0 | 0 | 0 | 0 | 0 | 0 | 0 | 0 | 0 | 0 | 0 | 0 | 0 | 1 | 0 | 0 | 0 | 0 | 0 | 1 | 1 |
| Splitterne | 0 | 0 | 0 | 0 | 0 | 0 | 0 | 0 | 0 | 0 | 0 | 0 | 0 | 0 | 0 | 0 | 0 | 0 | 0 | 0 | 0 | 0 |
| Fjordterne | 213 | 250 | 247 | 185 | 140 | 125 | 132 | 120 | 96 | 89 | 82 | 105 | 50 | 26 | 47 | 73 | 24 | 61 | 41 | 20 | 26 | 31 |
| Havterne | 259 | 321 | 313 | 243 | 197 | 119 | 227 | 180 | 155 | 136 | 90 | 126 | 88 | 106 | 76 | 76 | 114 | 95 | 58 | 30 | 40 | 28 |
| Dværgterne | 13 | 10 | 8 | 11 | 2 | 0 | 0 | 0 | 0 | 0 | 0 | 0 | 0 | 0 | 0 | 0 | 0 | 0 | 0 | 0 | 0 | 0 |
| Sum | 11692 | 12239 | 11505 | 9694 | 8841 | 9417 | 9156 | 6538 | 6606 | 6239 | 4987 | 5427 | 5375 | 3159 | 4578 | 4621 | 4030 | 4777 | 4016 | 3639 | 3540 | 3764 |

Tabel 5: Bestandsudvikling Selsø Sø 1970-2017. Udpegningsarter er vist med **fed** skrift. Bemærk, at der ikke er data fra 2006. For de sent ynglende arter som troldand og taffeland, er tallene suppleret med data fra DOFbasen.dk (2017). De viste tal er summen af mulige + sandsynlige + sikre ynglepar, dvs. det højst mulige.

| | 1970 | 1980 | 1986 | 1987 | 1988 | 1989 | 1990 | 1991 | 1992 | 1993 | 1994 | 1995 | 1996 | 1997 | 1998 | 1999 | 2000 |
|------------------------|------|------|------|------|------|------|------|------|------|------|------|------|------|------|------|------|------|
| Lille lappedykker | 0 | 1 | 0 | 0 | 0 | 0 | 6 | 2 | 1 | 1 | 1 | 2 | 2 | 1 | 0 | 2 | 0 |
| Toppet Lappedykker | 15 | 30 | 30 | 25 | 25 | 35 | 20 | 25 | 25 | 20 | 20 | 15 | 15 | 20 | 19 | 10 | 25 |
| Gråstr. lappedykker | 3 | 2 | 0 | 0 | 0 | 0 | 1 | 0 | 0 | 1 | 0 | 0 | 0 | 1 | 1 | 0 | 0 |
| Sorthalset lappedykker | 1 | 0 | 0 | 0 | 0 | 0 | 2 | 0 | 0 | 0 | 0 | 0 | 1 | 0 | 0 | 0 | 0 |
| Skarv | 0 | 0 | 0 | 0 | 0 | 0 | 0 | 0 | 0 | 0 | 0 | 0 | 0 | 0 | 0 | 0 | 0 |
| Knopsvane | 10 | 25 | 21 | 10 | 12 | 15 | 15 | 15 | 15 | 17 | 13 | 15 | 6 | 9 | 9 | 15 | 16 |
| Grågås | 25 | 30 | 32 | 25 | 35 | 30 | 30 | 21 | 12 | 15 | 17 | 16 | 14 | 8 | 10 | 20 | 23 |
| Gravand | 1 | 3 | 2 | 2 | 3 | 2 | 5 | 1 | 1 | 4 | ? | 1 | 1 | 2 | 2 | 2 | 2 |
| Knarand | 0 | 2 | 0 | 0 | 0 | 1 | 1 | ? | 1 | 1 | 0 | 1 | 1 | 1 | 2 | 1 | 3 |
| Krikand | 0 | 0 | 2 | 2 | 2 | 2 | 2 | 0 | 0 | 0 | 0 | 0 | 0 | 0 | 0 | 0 | 0 |
| Gråand | 10 | 10 | 10 | 10 | 17 | 15 | 15 | 15 | 13 | 15 | 16 | 13 | 14 | 16 | 13 | 15 | 17 |
| Atlingand | 1 | 2 | 0 | 0 | 1 | 0 | 1 | 1 | 1 | 1 | 0 | 0 | 0 | 0 | 0 | 1 | 3 |
| Skeand | 1 | 4 | 5 | 6 | 4 | 4 | 3 | 4 | 4 | 5 | 5 | 2 | 4 | 4 | 5 | 5 | 7 |
| Taffeland | 2 | 10 | 5 | 6 | 4 | 4 | 5 | 5 | 5 | 1 | 6 | 4 | 3 | 3 | 2 | 4 | 4 |
| Troldand | 1 | 10 | 5 | 5 | 5 | 5 | 5 | 5 | 3 | 4 | 2 | 2 | 2 | 3 | 5 | 4 | 4 |
| Toppet skallesluger | 1 | 3 | 2 | 1 | 2 | 2 | 2 | 1 | ? | 0 | 0 | 0 | 0 | 0 | 0 | 0 | 0 |
| Rørhøg | 0 | 0 | 0 | 0 | 0 | 0 | 0 | 0 | 0 | 0 | 0 | 0 | 0 | 0 | 0 | 0 | 0 |
| Vandrikse | 0 | 2 | 0 | 1 | 1 | 2 | 4 | 2 | 1 | 1 | 1 | 0 | 1 | 0 | 0 | 0 | 0 |
| Gr. benet rørhøne | 10 | 5 | 4 | 5 | 5 | 5 | 7 | 5 | 4 | 6 | 6 | 3 | 4 | 2 | 1 | 2 | 0 |
| Blishøne | 35 | 30 | 10 | 12 | 25 | 35 | 30 | 25 | 20 | 20 | 15 | 15 | 15 | 15 | 15 | 20 | 20 |
| Strandskade | 0 | 0 | 2 | 2 | 1 | 1 | 1 | 2 | 2 | 1 | 1 | 1 | 1 | 1 | 2 | 1 | 2 |
| Klyde | 0 | 2 | 1 | 12 | 4 | 2 | 2 | 2 | 0 | 0 | 0 | 0 | 0 | 20 | 54 | 55 | 66 |
| Lille præstekrave | 0 | 0 | 0 | 0 | 0 | 0 | 0 | 0 | 0 | 0 | 0 | 0 | 0 | 0 | 0 | 0 | 0 |
| St. præstekrave | 0 | 2 | 2 | 3 | 2 | 1 | 1 | 1 | 1 | 1 | 1 | 1 | 0 | 2 | 2 | 2 | 3 |

| | 1970 | 1980 | 1986 | 1987 | 1988 | 1989 | 1990 | 1991 | 1992 | 1993 | 1994 | 1995 | 1996 | 1997 | 1998 | 1999 | 2000 |
|------------------|------|------|------|------|------|------|------|------|------|------|------|------|------|------|------|------|------|
| Vibe | 0 | 20 | 5 | 3 | 7 | 5 | 2 | 2 | 3 | 4 | 6 | 4 | 3 | 4 | 4 | 5 | 4 |
| Dobbeltbekkasin | 2 | 5 | 6 | 6 | 10 | 10 | 8 | 7 | 5 | 3 | 6 | 5 | 4 | 3 | 4 | 4 | 4 |
| Rødben | 1 | 10 | 7 | 7 | 4 | 4 | 6 | 5 | 5 | 3 | 3 | 3 | 2 | 4 | 4 | 3 | 3 |
| Sorthovedet måge | 0 | 0 | 0 | 0 | 0 | 0 | 0 | 0 | 0 | 0 | 0 | 0 | 0 | 0 | 0 | 0 | 0 |
| Hættemåge | 4500 | 6730 | 4000 | 4200 | 5500 | 4500 | 1200 | 1100 | 800 | 600 | 725 | 600 | 440 | 400 | 305 | 352 | 310 |
| Stormmåge | 0 | 0 | 0 | 0 | 0 | 0 | 0 | 0 | 0 | 0 | 1 | 1 | 0 | 0 | 0 | 2 | 1 |
| Sølvmåge | 0 | 0 | 2 | 3 | 3 | 3 | 2 | 2 | 2 | 1 | 0 | 0 | 0 | 0 | 0 | 0 | 0 |
| Svartbag | 0 | 0 | 0 | 0 | 0 | 0 | 0 | 0 | 0 | 0 | 0 | 0 | 0 | 0 | 0 | 0 | 0 |
| Fjordterne | 0 | 0 | 0 | 0 | 0 | 0 | 0 | 0 | 0 | 0 | 0 | 0 | 0 | 1 | 5 | 10 | 13 |
| Dværgterne | 2 | 0 | 0 | 0 | 0 | 0 | 0 | 0 | 0 | 0 | 0 | 0 | 0 | 0 | 0 | 3 | 0 |
| Engpiber | 0 | 0 | 0 | 0 | 0 | 6 | 5 | 3 | 5 | 4 | 2 | 1 | 3 | 3 | 3 | 2 | 3 |
| Gul vipstjert | 0 | 0 | 0 | 0 | 0 | 0 | 4 | 3 | 2 | 2 | 2 | 2 | 2 | 3 | 2 | 2 | 2 |
| Nattergal | 0 | 0 | 0 | 0 | 0 | 0 | 0 | 0 | 0 | 0 | 0 | 0 | 1 | 1 | 2 | 2 | 3 |
| Bynkefugl | 0 | 0 | 0 | 0 | 0 | 0 | 1 | 0 | 0 | 0 | 0 | 0 | 0 | 0 | 0 | 0 | 0 |
| Græshoppesanger | 0 | 0 | 0 | 0 | 0 | 0 | 3 | 0 | 1 | 0 | 0 | 0 | 1 | 0 | 0 | 0 | 1 |
| Sivsanger | 0 | 0 | 0 | 0 | 0 | 0 | 0 | 0 | 0 | 0 | 0 | 0 | 0 | 0 | 0 | 0 | 2 |
| Kærsanger | 0 | 0 | 0 | 0 | 0 | 0 | 0 | 0 | 0 | 0 | 0 | 0 | 0 | 0 | 0 | 0 | 4 |
| Rørsanger | | | | | | | | | | | | | | | | | |
| Skægmejse | 0 | 0 | 0 | 0 | 0 | 0 | 1 | 0 | 1 | 1 | 1 | 1 | 1 | 0 | 0 | 1 | 0 |
| Rørspurv | | | | | | | | | | | | | | | | | |

| | 2001 | 2002 | 2003 | 2004 | 2005 | 2007 | 2008 | 2009 | 2010 | 2011 | 2012 | 2013 | 2014 | 2015 | 2016 | 2017 |
|------------------------|------|------|------|------|------|------|------|------|------|------|------|------|------|------|------|------|
| Lille lappedykker | 2 | 0 | 3 | 1 | 2 | 2 | 0 | 1 | 0 | 0 | 1 | 0 | 0 | 1 | 1 | 1 |
| Toppet Lappedykker | 20 | 15 | 10 | 16 | 10 | 15 | 8 | 10 | 11 | 8 | 9 | 6 | 6 | 10 | 15 | 15 |
| Gråstr. lappedykker | 0 | 0 | 3 | 0 | 4 | 0 | 0 | 3 | 4 | 3 | 3 | 3 | 5 | 5 | 5 | 7 |
| Sorthalset lappedykker | 0 | 0 | 0 | 0 | 0 | 0 | 0 | 0 | 0 | 0 | 0 | 0 | 0 | 1 | 4 | 2 |
| Skarv | 0 | 0 | 0 | 0 | 40 | 177 | 145 | 121 | 220 | 188 | 305 | 269 | 276 | 310 | 182 | 328 |
| Knopsvane | 17 | 12 | 15 | 16 | 22 | 14 | 10 | 15 | 15 | 10 | 10 | 13 | 13 | 10 | 14 | 15 |
| Grågås | 20 | 25 | 40 | 34 | 55 | 55 | 28 | 55 | 51 | 47 | 57 | 42 | 40 | 22 | 52 | 58 |
| Gravand | 2 | 2 | 5 | 2 | 1 | 1 | 4 | 2 | 1 | 1 | 1 | 1 | 5 | 4 | 3 | 4 |
| Knarand | 3 | 3 | 10 | 5 | 8 | 20 | 9 | 3 | 4 | 10 | 9 | 4 | 6 | 8 | 6 | 9 |
| Krikand | 0 | 0 | 0 | 0 | 0 | 0 | 0 | 0 | 0 | 0 | 0 | 0 | 0 | 0 | 0 | 0 |
| Gråand | 15 | 20 | 25 | 22 | 26 | 20 | 15 | 8 | 10 | 10 | 15 | 15 | 15 | 15 | 18 | 12 |
| Atlingand | 3 | 2 | 4 | 4 | 4 | 2 | 1 | 4 | 1 | 5 | 3 | 1 | 3 | 2 | 2 | 1 |
| Skeand | 7 | 4 | 10 | 5 | 7 | 15 | 5 | 7 | 8 | 10 | 10 | 4 | 6 | 5 | 6 | 8 |
| Taffeland | 6 | 6 | 6 | 5 | 5 | ? | 0 | 4 | 2 | 5 | 5 | 2 | 4 | 3 | 3 | 2 |
| Troldand | 12 | 10 | 15 | 9 | 20 | ? | 0 | 10 | 7 | 5 | 5 | 13 | 3 | 3 | 13 | 9 |
| Toppet skallesluger | 0 | 0 | 0 | 0 | 0 | 0 | 0 | 0 | 0 | 0 | 0 | 0 | 0 | 0 | 0 | 0 |
| Rørhøg | 0 | 0 | 1 | 1 | 0 | 1 | 1 | 1 | 1 | 1 | 1 | 1 | 1 | 1 | 1 | 2 |
| Vandrikse | 1 | 0 | 1 | 1 | 0 | 0 | 0 | 0 | 1 | 0 | 0 | 0 | 0 | 1 | 1 | 0 |
| Gr. benet rørhøne | 2 | 2 | 3 | 1 | 1 | ? | 1 | 0 | 2 | 0 | 0 | 0 | 1 | 2 | 2 | 2 |
| Blishøne | 20 | 20 | 25 | 20 | 20 | 40 | 30 | 15 | 15 | 15 | 20 | 15 | 20 | 20 | 20 | 10 |
| Strandskade | 1 | 1 | 2 | 1 | 2 | 1 | 2 | 2 | 2 | 2 | 2 | 1 | 2 | 2 | 3 | 2 |
| Klyde | 60 | 50 | 65 | 63 | 80 | 85 | 56 | 31 | 0 | 0 | 7 | 21 | 20 | 12 | 21 | 11 |
| Lille præstekrave | 0 | 0 | 0 | 0 | 0 | 0 | 0 | 0 | 0 | 0 | 0 | 0 | 0 | 0 | 1 | 1 |
| St. præstekrave | 2 | 2 | 3 | 2 | 2 | 1 | 0 | 2 | 0 | 0 | 2 | 2 | 3 | 1 | 2 | 2 |
| Vibe | 6 | 5 | 7 | 3 | 5 | 4 | 7 | 8 | 4 | 3 | 11 | 8 | 6 | 8 | 9 | 7 |
| Dobbeltbekkasin | 3 | 4 | 4 | 4 | 2 | 0 | 0 | 0 | 2 | 2 | 1 | 0 | 0 | 1 | 0 | 1 |
| Rødben | 4 | 4 | 2 | 4 | 3 | 2 | 1 | 6 | 3 | 3 | 2 | 2 | 4 | 4 | 5 | 2 |

| | 2001 | 2002 | 2003 | 2004 | 2005 | 2007 | 2008 | 2009 | 2010 | 2011 | 2012 | 2013 | 2014 | 2015 | 2016 | 2017 |
|------------------|------|------|------|------|------|------|------|------|------|------|------|------|------|------|------|------|
| Sorthovedet måge | 0 | 0 | 0 | 0 | 0 | 0 | 0 | 0 | 0 | 0 | 0 | 0 | 0 | 1 | 1 | 0 |
| Hættemåge | 342 | 320 | 600 | 480 | 1040 | 1400 | 1300 | 1000 | 800 | 1200 | 950 | 925 | 725 | 600 | 700 | 300 |
| Stormmåge | 6 | 2 | 5 | 4 | 4 | 5 | 5 | 2 | 4 | 1 | 2 | 2 | 2 | 1 | 7 | 7 |
| Sølvmåge | 2 | 0 | 0 | 0 | 0 | 0 | 0 | 0 | 0 | 0 | 0 | 0 | 0 | 1 | 1 | 0 |
| Svartbag | 0 | 0 | 0 | 0 | 0 | 0 | 0 | 0 | 0 | 0 | 0 | 0 | 0 | 0 | 1 | 0 |
| Fjordterne | 6 | 5 | 15 | 8 | 6 | 8 | 4 | 15 | 0 | 5 | 24 | 14 | 25 | 11 | 11 | 16 |
| Dværgterne | 0 | 0 | 0 | 0 | 0 | 0 | 0 | 0 | 0 | 0 | 0 | 0 | 0 | 0 | 0 | 0 |
| Engpiber | 1 | 2 | 0 | 3 | 2 | 1 | 0 | 0 | 1 | 1 | 0 | 0 | 0 | 0 | 1 | 1 |
| Gul vipstjert | 4 | 4 | 3 | 3 | 4 | 1 | 1 | 3 | 3 | 2 | 1 | 1 | 2 | 3 | 3 | 2 |
| Nattergal | 2 | 1 | 2 | 2 | 2 | 0 | 3 | 1 | 1 | 2 | 2 | 2 | 2 | 3 | 2 | 1 |
| Bynkefugl | 0 | 0 | 0 | 0 | 0 | 0 | 0 | 0 | 1 | 0 | 0 | 0 | 0 | 0 | 0 | 0 |
| Græshoppesanger | 0 | 0 | 1 | 0 | 1 | 0 | 0 | 0 | 0 | 1 | 0 | 0 | 0 | 0 | 2 | 1 |
| Sivsanger | 5 | 0 | 1 | 4 | 1 | 3 | 6 | 2 | 4 | 9 | 9 | 8 | 13 | 14 | 14 | 13 |
| Kærsanger | 2 | 5 | 3 | 3 | 1 | 3 | 3 | 1 | 2 | 5 | 1 | 4 | 3 | 3 | 3 | 2 |
| Rørsanger | | | | | | | | | | | | | | 5 | 8 | 8 |
| Skægmejse | 0 | 0 | 0 | 0 | 0 | 0 | 0 | 0 | 0 | 0 | 0 | | 1 | 1 | 0 | 2 |
| Rørspurv | | | | | | | | | 5 | 10 | 5 | 3 | 5 | 8 | 7 | 8 |

4. KONKLUSIONER

Projektets primære afrapportering forefindes som feltskemaer i bilag og i det Excel regneark med alle resultater m.m., der også i 2017 er fremsendt til projektets tre kommuner i forbindelse med afrapporteringen. Fra årets tællinger kan desuden fremhæves:

Bestandsændringer blandt fokusarter:

- Markant fremgang for klyde fra 34 til 71 ynglepar i 2017, hovedsageligt på Eskilsø. Dertil kommer 11 ynglepar ved Selsø. Den samlede bestand på "de gamle fjordlokaliteter" var i 2017 den højeste siden 2005.
- Fund af ynglende rovterne og sorthovedet måge på Øksneholm.
- Nyetableret (2016) havternekoloni på Lilleø fortsat til stede i 2017 (15 par).
- Nyetableret (2016) fjordternekoloni på Svaleø stadig til stede i 2017 (11 par).
- Både ynglende klyde og fjordterne på Slinken.
- Stormmåge og hættemåge i vedvarende tilbagegang, sølvmåge i fremgang, således også i 2017.
- Fremgang for ederfugl fra 652 par i 2016 til 778 par i 2017
- Tilbagegang for havterne og lille fremgang for fjordterne 2016-2017
- Fremgang for skarv og tilbagegang for hættemåge ved Selsø Sø i 2017.
- Ingen observationer af rotter i 2017.

Foreslåede tiltag:

- Opfølgning på eventuel rotteindvandring bør effektueres hurtigst muligt og tiltag til udryddelse iværksættes, hvis rotter registreres.
- Vedvarende fokus på eliminering af ræv på Eskilsø vil være ønskelig. Øen har et meget stort potentiale som ynglelokalitet for vadefugle, måger og ternere, som slet ikke kan realiseres med forekomsten af ræv.
- Generel opsætning af skilte, der forbyder adgang i yngletiden vil være tilrådeligt. Der skal ikke mange besøg fra sejlere/surfere til - på det forkerte tidspunkt - for at påvirke ynglesuccesen negativt.

1.4. Ynglefugle 2017 – med tilbageblik

Fuglebeskyttelsesområde nr. 105 Roskilde Fjord er udpeget for de ynglende Bilag 1-arter klyde, fjordterne, havterne og dværgterne.

Dværgterne har ikke ynglet med sikkerhed i fjorden siden 2000. I 2017 blev dværgterne slet ikke registreret i Roskilde Fjord eller Selsø Sø.

De øvrige to ternearter er i markant tilbagegang set over hele perioden, og synes nu i reel risiko for at forsvinde helt som ynglefugl i fjorden, såfremt udviklingen fortsætter. I

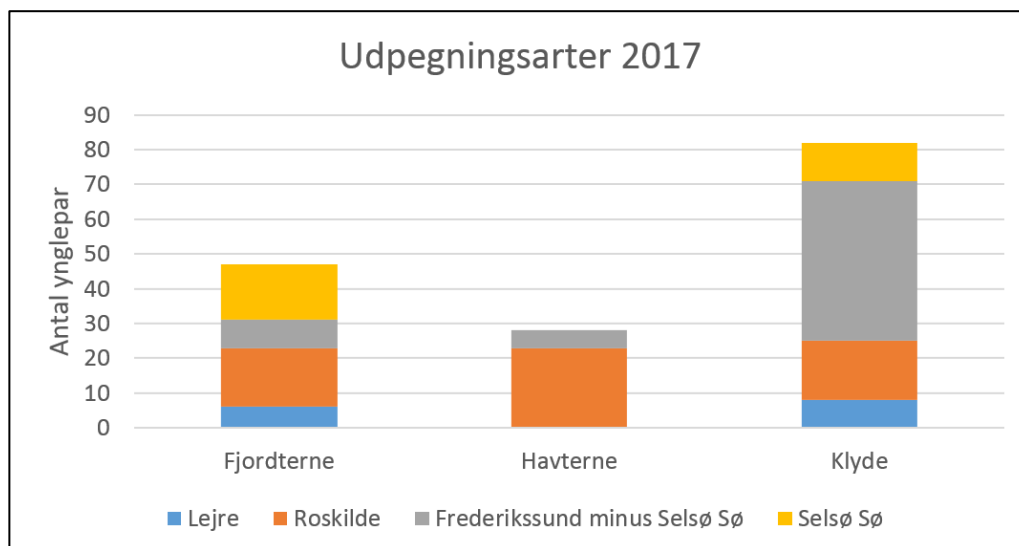
2017 gik fjordterne dog frem til 31 par fra 26 par i 2016. Dertil kommer yderligere 16 par ved Selsø Sø i 2017. Havterne gik derimod tilbage fra 40 til 28 ynglepar 2016-2017.

Antallet af klyder 2016-2017 i selve fjorden er, med henholdsvis 34 og 71 ynglepar, mere end fordoblet mellem de to år, og når der til lægges 11 ynglepar par fra Selsø Sø, er der samle tale om en markant fremgang for arten i fuglebeskyttelsesområdet. Bestanden på "de gamle fjordlokaliteter" var i 2017 den højeste siden 2005. Årsagen er primært en markant fremgang for arten på Eskilsø. Set over hele perioden har klyden, ligesom ternerne, dog udvist tilbagegang i Roskilde Fjord (Figur 15).

Klydekolonien ved Selsø Sø opstod i forbindelse med et EU finansieret naturgenopretningsprojekt i 1996-1997. Kolonien talte allerede i 2008 hele 56 ynglepar, men antallet af ynglepar faldt i 2009 af ukendte årsager til 31 par, og i 2010-2011 yngede arten slet ikke med succes ved Selsø Sø. I 2012 sås atter enkelte rugende fugle ved Selsø Sø, og i 2014-2017 har ynglet mellem 11 og 21 ynglepar.

I 2017 var bestandene af "udpegningsarterne" således: klyde: 82 par (Roskilde: 17 par, Lejre 8 par og Frederikssund 57 par, heraf 11 par ved Selsø Sø), fjordterne: 47 par (Roskilde 17 par, Lejre 6 par og Frederikssund 24 par, heraf 16 par ved Selsø Sø) og havterne: 28 par (Roskilde 23 par og Frederikssund 5 par).

Den kommunale fordeling i 2017 af de 3 aktuelt ynglende udpegningsarter i Roskilde Fjord fremgår af Figur 14.



Figur 15: Kommunal fordeling (antal ynglepar) af ynglende udpegningsarter i 2017.

De på landsplan fåtallige ynglefugle sorthovedet måge og rovterne yngede på Øksneholm i 2017.

Den på landsplan ligeledes fåtallige sorthalset lappedykker er efter mange års fravær som ynglefugl, med 1 ynglepar i 2015, 4 par i 2016 og 2 par i 2017, tilbage som ynglefugl ved Selsø Sø.

Havørn ynglede i 2016 på Bognæs i Lejre Kommune, i Nordskoven samt i et område øst for Skibby (begge Frederikssund Kommune). Ørnenes fourageringsområde er især omkring Eskilsø, Øksneholm, Stenø nord for Frederikssund og Ammesholm samt området omkring og nord for Dyrnæs.

Med 3.764 ynglepar i hele fjorden er der tale om en fremgang i det samlede antal ynglefugle i forhold til 2015-2016, hvilket hovedsageligt skal tilskrives fremgange i bestandene af ederfugl og sølvmåge.

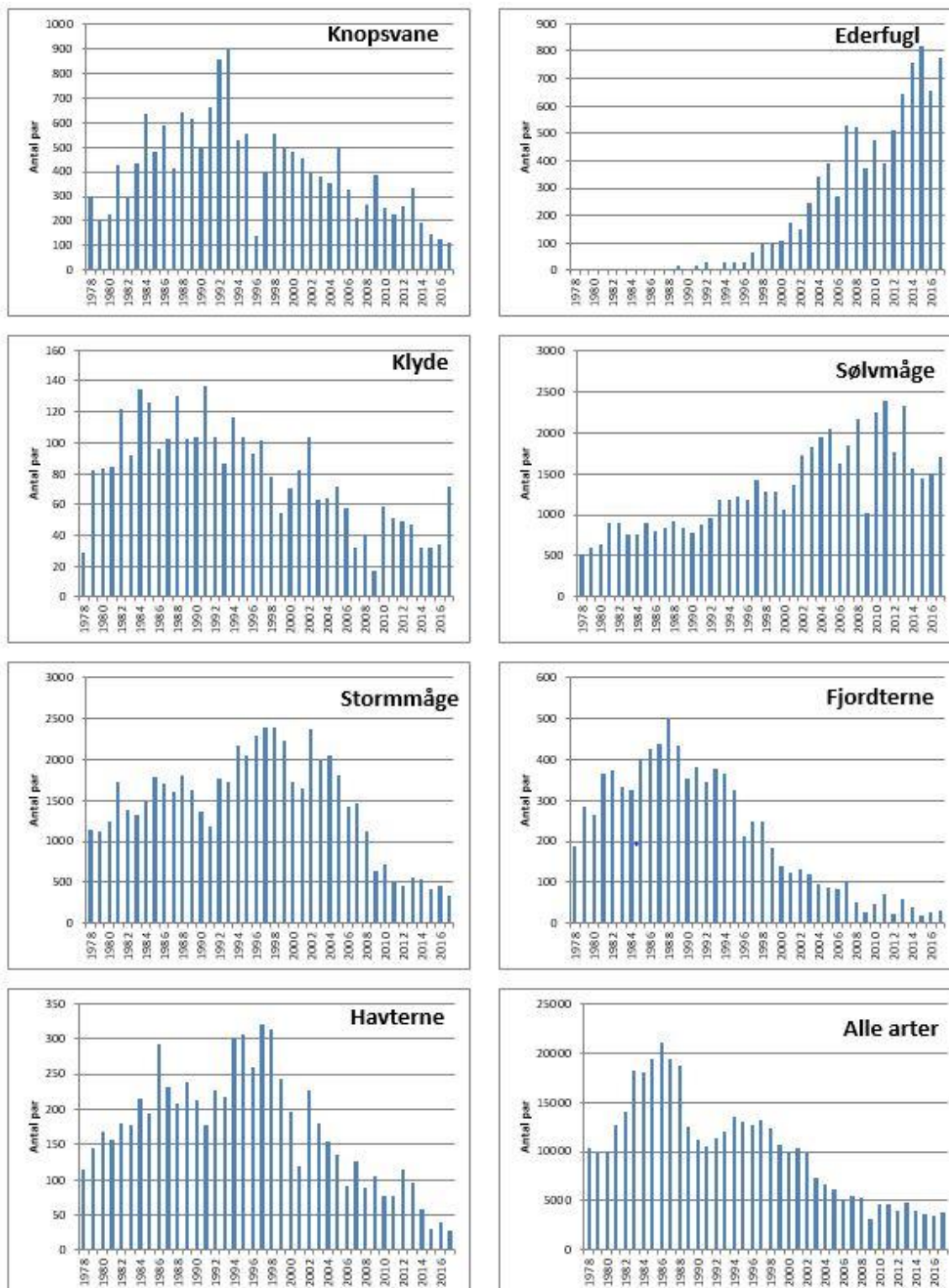
Ses på den langsigtede udvikling (Tabel 4) nåede ynglefuglebestandene i fjorden efter en tiårig periode med fremgang for mange arter, især måger og ternere, et foreløbigt maksimum på over 20.000 par i 1986. Derefter fulgte en tilbagegang for en række arter, hvilket bl.a. kunne tilskrives forekomsten af rotter på en del af holmene. I første halvdel af 1990erne så tilbagegangen ud til at være standset for de fleste arter, bl.a. på grund af flere års intensiv rottebekæmpelse udført i forbindelse med ynglefugletællingerne. Denne stabilisering blev dog vendt til en ny tilbagegang

En stor del af nedgangen i det samlede antal ynglende vandfugle gennem årene skyldes meget markante langsigtede tilbagegange i ynglebestandene af stormmåge og hættemåge. Vigtigste undtagelse fra det generelle indtryk af bestandstilbagegange er ederfugl og sølvmåge, der har udvist markante fremgange de senere år.

Det er en vigtig konklusion på de mange års tællinger, at flere af ynglefuglearterne, bl.a. klyder og ternere, næsten årligt rykker rundt mellem de enkelte øer og holme (og mellem kommunerne) afhængigt af de lokale forhold, uden at størrelsen af den samlede ynglebestand nødvendigvis ændrer sig. Det er derfor afgørende vigtigt, at der altid er alternative egnede ynglelokaliteter til rådighed for fuglene i tilfælde af problemer med f.eks. oversvømmelse, erosion, prædation el. a. i et givet år. Deraf følger også, at en ø eller holm, også i år, hvor ingen fugle er til stede, kan være af stor betydning for eksempelvis ternernes langsigtede overlevelse i fjorden.

Det skal bemærkes, at bestandene af mange af de arter af ynglefugle, der gennem årene er gået markant tilbage i Roskilde Fjord, udviser tilsvarende tendenser på landsplan. Det gælder f.eks. knopsvane (Dofbasen.dk 2015), klyde (Bregnballe et al. 2015a), hættemåge (Bregnballe et al. 2015b), dværgterne, fjordterne og havterne (Pihl et al. 2015).

Derfor skal arternes retræte ikke nødvendigvis alene forklares med forringede livsvilkår specifikt i Roskilde Fjord.



Figur 16: Bestandsudvikling i Roskilde Fjord minus Selsø Sø 1978-2017 for udvalgte arter og for alle arter.



Figur 17: Trods langsigtet tilbagegang ynglede stormmågen fortsat med 334 par i Roskilde Fjord i 2017, hvilket er en tilbagegang i forhold til året før (458 par).

Der er dog også eksempler på modsatrettede tendenser, som f.eks. stormmåge, der nogle steder i landet har udvist fremgang på landsplan i samme periode, som den er gået tilbage i antal i Roskilde Fjord (Nyegaard et al. 2015), og ederfugl, der synes at klare sig bedre i Roskilde Fjord end i landet som helhed (Dofbasen.dk 2015, Laursen & Møller 2014).

De strandenge og søer, der ikke indgår i det faste overvågningsprogram, rummede ved den seneste dækning i 2007-2008 ingen ynglende "udpegningsarter". Områderne

fremstår imidlertid med stor landskabelig og oplevelsesmæssig værdi og må formodes fortsat at rumme bestande af karakterarter for enge og strandeng, der ellers er i tilbagegang herhjemme, såsom vibe, rødben, engpiber og gul vipstjert.

Disse og andre karakterarter for strandeng er da også fundet ved kommunale fugletællinger ved Krabbesholm (Lejre og Frederikssund kommune 2014 og 2015), Bolund (Roskilde 2015) og strandengene ved Græse Bakkeby (Frederikssund 2016).



Figur 18: Klyde – bestanden på "de gamle fjordlokaliteter" var i 2017 den højeste siden 2005.

1.1 Plejebehov

På feltskemaerne, der er vedlagt rapporten som bilag, er for de enkelte lokaliteter foretaget en vurdering af naturforhold og plejebehov. Afhængigt af lokaliteternes størrelse og problemernes omfang er beskrivelserne mere eller mindre detaljerede. For større lokaliteter som Eskilsø eller Selsø Sø er der typisk tale om forslag vedrørende græsningspraksis, regulering af prædatorer og/eller rydning af vedplanter og høje urter.

Med hensyn til øer, holme og strandenge generelt bør fugletællingerne ledsages af en løbende overvågning af forekomsten af rotter, mink og ræve og en bekæmpelse bør i givet fald iværksættes. Eksempelvis ødelagde rotter efter alt at dømme (i 2007) alene på øen Kølholm en hættemågekoloni på 250 ynglepar, og netop hættemågen har været i særlig voldsom tilbagegang i fjorden og i landet som helhed siden slutningen af 1970'erne og frem til i dag.

Der blev ikke i 2017 fundet spor af rotter, men det er vigtigt årligt at undersøge holmene i februar-marts for forekomst af rotter.

5. REFERENCER

Andersen-Harild, P. & E. Hansen 1982-2002: Naturovervågning ved hjælp af fugletællinger. Roskilde Fjord. Årsrapporter fra Ornis Consult og Hovedstadsrådet.

Bregnballe, T., Thorup, O., Jacobsen, L.B. Kjeldsen, J.P. & Hansen, M. 2015a: Udviklingen i ynglebestanden af klyder i Danmark 1970-2014. – Dansk Orn. Foren. Tidsskr. 109-3: 121-133.

Bregnballe, T., Jørgensen, H.E., Christensen, C. & Drachmann, J. 2015b: Udviklingen i ynglebestanden af hættemåger i Danmark 1970-2010. – Dansk Orn. Foren. Tidsskr. 109-4: 179-192.

Dofbasen.dk 2015: <http://www.dofbasen.dk/ART/art.php>

DOF-basen.dk 2017: Dataudtræk fra DOF-basen per 1. december 2017.

Jacobsen, E.M. 1990-2005: Ynglefugle ved Selsø Sø. – Naturovervågningsrapporter fra Ornis Consult A/S og Hedeselskabet Miljø og Energi til Frederiksborg Amt.

Laursen K, Møller AP (2014) Long-Term Changes in Nutrients and Mussel Stocks Are Related to Numbers of Breeding Eiders *Somateria mollissima* at a Large Baltic Colony. PLoS ONE 9 (4): e95851. doi:10.1371/journal.pone.0095851.

Nyegaard, T., Larsen, J.D., Brandtberg, N. & Jørgensen, M.F. 2015 Overvågning af de almindelige fuglearter i Danmark 1975-2014. – Årsrapport for Punkttællingsprogrammet. Dansk Ornitologisk Forening.

Pihl, S., Holm, T.E., Clausen, P., Petersen, I.K., Nielsen, R.D., Laursen, K., Bregnballe, T. & Søgaard, B. 2015. Fugle 2012-2013. NOVANA. Aarhus Universitet, DCE – Nationalt Center for Miljø og Energi, 170 s. - Videnskabelig rapport fra DCE - Nationalt Center for Miljø og Energi nr. 125.

Roskilde, Frederikssund og Lejre Kommuner 2007-2016: Overvågning af ynglende fugle i Roskilde Fjord, med registrering af naturforhold. – Tværkommunal naturovervågning.

Søgaard, B., Skov, F., Ejrnæs, R., Nielsen, K.E., Pihl, S., Clausen, P., Laursen, K., Bregnballe, T., Madsen, J., Baatrup-Pedersen, A., Søndergaard, M., Lauridsen, T.L., Møller, P.F., Riis-Nielsen, T., Buttenschøn, R.M., Fredshavn, J., Aude, E. & Nygaard, B. 2005: Kriterier for gunstig bevaringsstatus. Naturtyper og arter omfattet af EF-habitatdirektivet & fugle omfattet af EF-fuglebeskyttelsesdirektivet. 3. udgave. Danmarks Miljøundersøgelser. 462 s. - Faglig rapport fra DMU, nr. 457. <http://faglige-rapporter.dmu.dk>

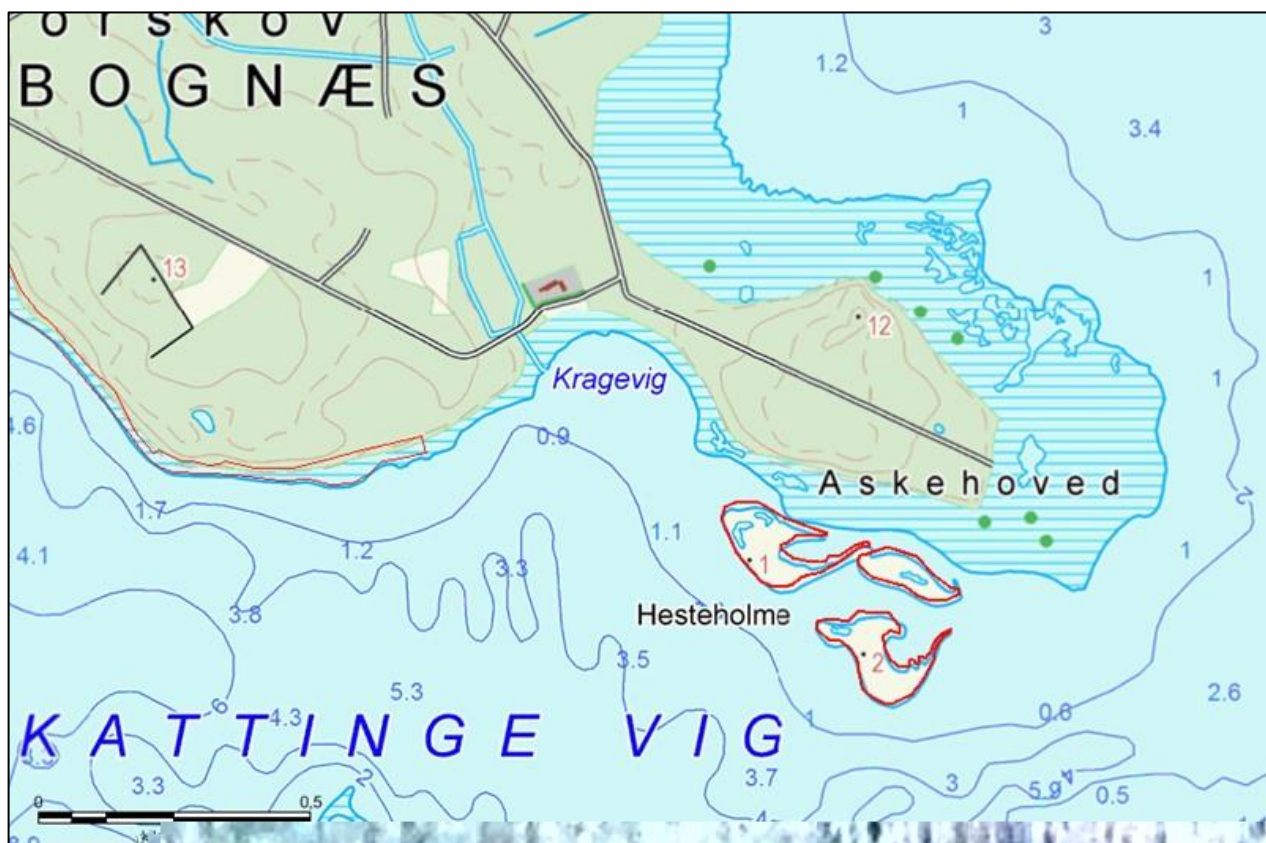
BILAG:

Lokalitetsskemaer:

| Lok. nr. | Lok. navn | Kommune |
|----------|---------------------|---------------|
| 1 | Hesteholmene | Lejre |
| 2 | Ringøen | Roskilde |
| 3 | Sivholm | Lejre |
| 4 | Elleore | Roskilde |
| 5 | Blak | Frederikssund |
| 6 | Ægholm | Frederikssund |
| 7 | Langholm L | Lejre |
| 8 | Hyldeholm Lejre | Lejre |
| 9 | Skovholmene | Lejre |
| 10 | Eskilsø | Frederikssund |
| 11 | Yderste Holm | Roskilde |
| 12 | Tobaksholm | Roskilde |
| 13 | Flængholm | Roskilde |
| 14 | Våddragerholmene | Roskilde |
| 15 | Lilleø | Roskilde |
| 16 | Langholm J | Roskilde |
| 17 | Køholm | Frederikssund |
| 18 | Gadekærsholmen | Frederikssund |
| 19 | Peberholmen | Frederikssund |
| 20 | Stenø S | Frederikssund |
| 21 | Stenø N | Frederikssund |
| 22 | Øksneholm | Frederikssund |
| 23 | Ammesholm | Frederikssund |
| 24 | Hyldeholm Skuldelev | Frederikssund |
| 25 | Svaleø | Roskilde |
| 26 | Selsø Sø | Frederikssund |
| 47 | Slinken | Lejre |

Lokalitetsskema: Fælleskommunalt overvågningsprojekt i Roskilde Fjord 2017

Lokalitet: Hesteholmene
Kommune: Lejre
Besøgsdatoer: 30.05.2017
Observatører: Pelle Andersen-Harild



Beliggenhed

Hesteholme er en gruppe på tre holme på i alt ca. 3,4 ha med en kystlinje på ca. 180 m. Holmene ligger syd for Bognæs i Kattinge Vigs munding. De tre holme er kun adskilt fra Askehoved på Bognæs af et smalt, lavvandet område, hvilket gør at kreaturer og ræve jævnligt vandrer over på holmene. Vegetationen er domineret af strand-annelgræs og på de højere beliggende områder af harril-enge. Holmene ligger lige ud for skarv- og fiskehejre-kolonien på Bognæs.

Nuværende drift: kreaturafgræsning

**Hvis yderligere plejeindsats er nødvendig afkryds typerne og det samlede omfang af behovet
(0: ingen; 1: mindre; 2: betydelig; 3: omfattende; ?: vides ikke)**

| | | | | | |
|---------------------------|---|--------------------|---|------------------------|---|
| Afbrænding/tørveskrælning | 0 | Øge afgræsning | 0 | Bekæmpe invasive arter | 0 |
| Slåning/høslæt | 0 | Mindske afgræsning | 0 | Nedsætte eutrofiering | 0 |
| Rørskær | 0 | Hæve vandstand | 0 | Ophøre gødskning | 0 |
| Rydde vedplanter | 0 | Ophøre dræning | 0 | Ophøre tilskudsfodring | 0 |
| Forstyrrelser fra færdsel | 1 | Løse hunde | 0 | Affald | 0 |

Andre forhold vedrørende drift, pleje eller problemer på lokaliteten

Afgræsning sker af kreaturer der vader over til øerne i forbindelse med afgræsningen af strandengene på Bognæs.

Hesteholmene 2017 (lok. nr. 1)

Ynglende fugle:

Strandskade 2 par

Andre fugleagttagelser 2017

Flokke af rastende skarver fra kolonien på Bognæs, ofte i et antal af 50-75.

Aktuel værdi: Ringe pga. tilstedeværelse af ræve, der har let adgang fra Bognæs

Bestandsudvikling: Ingen

Årsager til udvikling: Tilstedeværelse af ræv

Potentiale: Ingen

Lokalitetsskema: Fælleskommunalt overvågningsprojekt i Roskilde Fjord 2017

Lokalitet: Ringøen
Kommune: Roskilde
Besøgsdatoer: 05.06.2017
Observatører: Pelle Andersen-Harild



Beliggenhed

Ringøen er en lille ø i Kattinge Vig i Roskilde kommune. Øen er beliggende midt i vigen mellem Boserup Skov og Bognæs. Øen består af en 1-2 meter høj og 10-50 meter bred, cirkelformet vold, som omslutter en mindre sø. Øen er på ca. 2,3 hektar, hvoraf søen udgør 1,3 ha. Kystlængden er på ca. 700 meter. Nordspidsen ender i et lille rev, mens der i øvrigt er ret dybt rundt om øen.

Nuværende drift: ingen

**Hvis yderligere plejeindsats er nødvendig afkryds typerne og det samlede omfang af behovet
(0: ingen; 1: mindre; 2: betydelig; 3: omfattende; ?: vides ikke)**

| | | | | | |
|---------------------------|---|--------------------|---|-------------------------|---|
| Afbrænding/tørveskrælning | 0 | Øge afgræsning | 0 | Bekæmpe invasive arter | 2 |
| Slåning/høslæt | 0 | Mindske afgræsning | 0 | Nedsætte eutrofiering | 0 |
| Rørskær | 0 | Hæve vandstand | 0 | Ophøre gødsning | 0 |
| Rydde vedplanter | 0 | Ophøre dræning | 0 | Ophøre tilskuds fodring | 0 |
| Forstyrrelser fra færdsel | 1 | Løse hunde | 0 | Affald | 0 |

Andre forhold vedrørende drift, pleje eller problemer på lokaliteten

Indvandring af rotter er alle år en potentiel trussel. Øen bør i januar-februar – eller så snart isen i fjorden er forsvundet – tjekkes for forekomst af rotter. Ved en eventuel forekomst bør bekæmpelse iværksættes så hurtigt som muligt og inden ynglefuglene ankommer i april.

Ringøen 2017 (lok. nr. 2)

Ynglende fugle:

Knopsvane 7 par
Gråand 2 par
Troldand 8 par
Ederfugl 25 par
Blishøne 1 par
Strandskade 2 par
Sølvmåge 50 par
Stormmåge 5 par

Aktuel værdi: Medium

Bestandsudvikling: Langsigtet tilbagegang for hættemåger og fjordterne

Årsager til udvikling: ?

Potentiale: Høj. Tidligere tusindtallige kolonier af hættemåger burde kunne etableres igen. Det samme gælder en tidligere pæn koloni af fjordterne.

Andre iagttagelser

Der bør opsættes skilte med adgangsforbud i yngletiden.

Lokalitetsskema: Fælleskommunalt overvågningsprojekt i Roskilde Fjord 2017

Lokalitet: Sivholm
Kommune: Lejre
Besøgsdatoer: 30.05.2017
Observatører: Pelle Andersen-Harild



Beliggenhed:

Sivholm er en mindre holm på ca. 0,2 ha og en kystlængde på ca. 300 meter beliggende i bunden af Katinge Vig, knap 100 meter fra land. Holmen er relativt flad, idet den på det højeste sted er knap en meter. Vegetationen er domineret af tagrør, der dækker hovedparten af øen. Øen bliver lejlighedsvis oversvømmet under højvande.

Nuværende drift: ingen

**Hvis yderligere plejeindsats er nødvendig afkryds typerne og det samlede omfang af behovet
(0: ingen; 1: mindre; 2: betydelig; 3: omfattende; ?: vides ikke)**

| | | | | | |
|---------------------------|---|--------------------|---|-------------------------|---|
| Afbrænding/tørveskrælning | 0 | Øge afgræsning | 0 | Bekæmpe invasive arter | 0 |
| Slåning/høslæt | 0 | Mindske afgræsning | 0 | Nedsætte eutrofiering | 0 |
| Rørskær | 0 | Hæve vandstand | 0 | Ophøre gødsning | 0 |
| Rydde vedplanter | 0 | Ophøre dræning | 0 | Ophøre tilskuds fodring | 0 |
| Forstyrrelser fra færdsel | 0 | Løse hunde | 0 | Affald | 0 |

Andre forhold vedrørende drift, pleje eller problemer på lokaliteten

Ingen

Sivholm 2017 (lok. nr. 3)

Ynglende fugle: Ingen. Øen har været oversvømmet et par gange i mja 2017

Andre fugleiagttagelser 2017

Aktuel værdi: Beskeden

Bestandsudvikling: Ingen

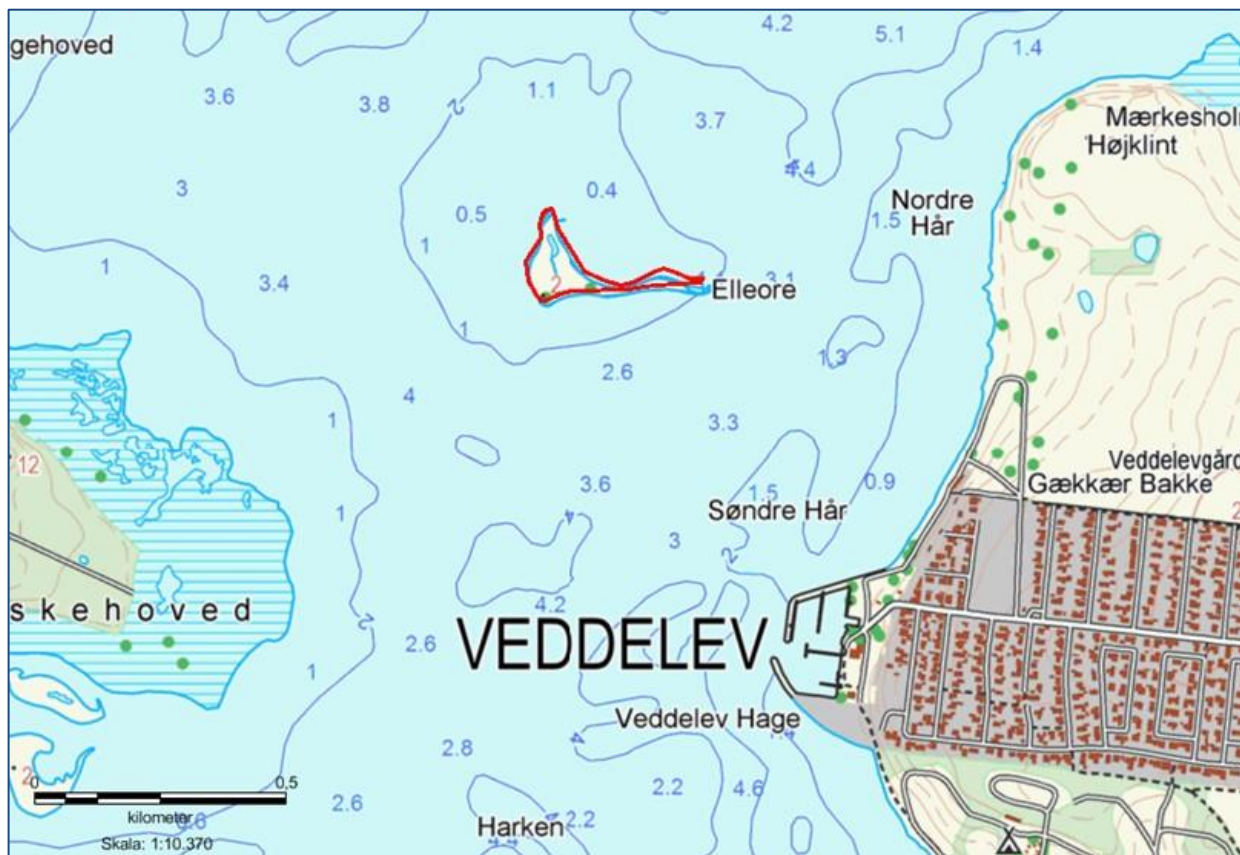
Årsager til udvikling:

Potentiale: Ringe.

Andre iagttagelser

Lokalitetsskema: Fælleskommunalt overvågningsprojekt i Roskilde Fjord 2017

Lokalitet: Elleøre
Kommune: Roskilde
Besøgsdatoer: 31.5.2017
Observatører: Pelle Andersen-Harild



Beliggenhed:

Elleøre ligger centralt i Roskilde Fjord, øst for Bognæs og nordvest for Veddelev i Roskilde kommune. Den samlede kystlængde er ca. 880 meter, og øens samlede areal er ca. 1,5 hektar, hvoraf langt den overvejende del består af strandeng samt, mod øst, et langstrakt vegetations-løst stenrev. Den vestlige del af øen består af en næsten cirkelformet, 2-3 meter høj strandvold, der omslutter en lavning, som kun ligger lidt over vandoverfladen.

Nuværende drift:

**Hvis yderligere plejeindsats er nødvendig afkryds typerne og det samlede omfang af behovet
(0: ingen; 1: mindre; 2: betydelig; 3: omfattende; ?: vides ikke)**

| | | | | | |
|---------------------------|---|--------------------|---|-------------------------|---|
| Afbrænding/tørveskrælning | 0 | Øge afgræsning | 0 | Bekæmpe invasive arter | 2 |
| Slåning/høslæt | 0 | Mindske afgræsning | 0 | Nedsætte eutrofiering | 0 |
| Rørskær | 0 | Hæve vandstand | 0 | Ophøre gødskning | 0 |
| Rydde vedplanter | 0 | Ophøre dræning | 0 | Ophøre tilskuds fodring | 0 |
| Forstyrrelser fra færdsel | 2 | Løse hunde | 0 | Affald | 0 |

Andre forhold vedrørende drift, pleje eller problemer på lokaliteten

Øen blev rottefri i 2015, men indvandring af rotter er en potentiel trussel. Øen bør i januar-februar – eller så snart isen i fjorden er forsvundet – tjekkes for forekomst af rotter. Ved en eventuel forekomst bør bekæmpelse iværksættes så hurtigt som muligt og inden ynglefuglene ankommer i april.

Der er hyppige forstyrrelser fra windsurfere, der går i land på øen.

Elleore 2017 (lok. nr. 4)

Ynglende fugle:

Knopsvane 15 par .
Grågås 14 par
Gråand 4 par
Gravand 4 fugle
Ederfugl 35 reder
Toppet skallesluger 8 fugle
Strandskade 2 par
Svartbag 1 par
Sølvmåge 250 par
Stormmåge 5 par
Trolldand 2 par

Andre fugleiagttagelser 2017

Aktuel værdi: Høj
Bestandsudvikling: Stabil
Årsager til udvikling: -
Potentiale: Stort

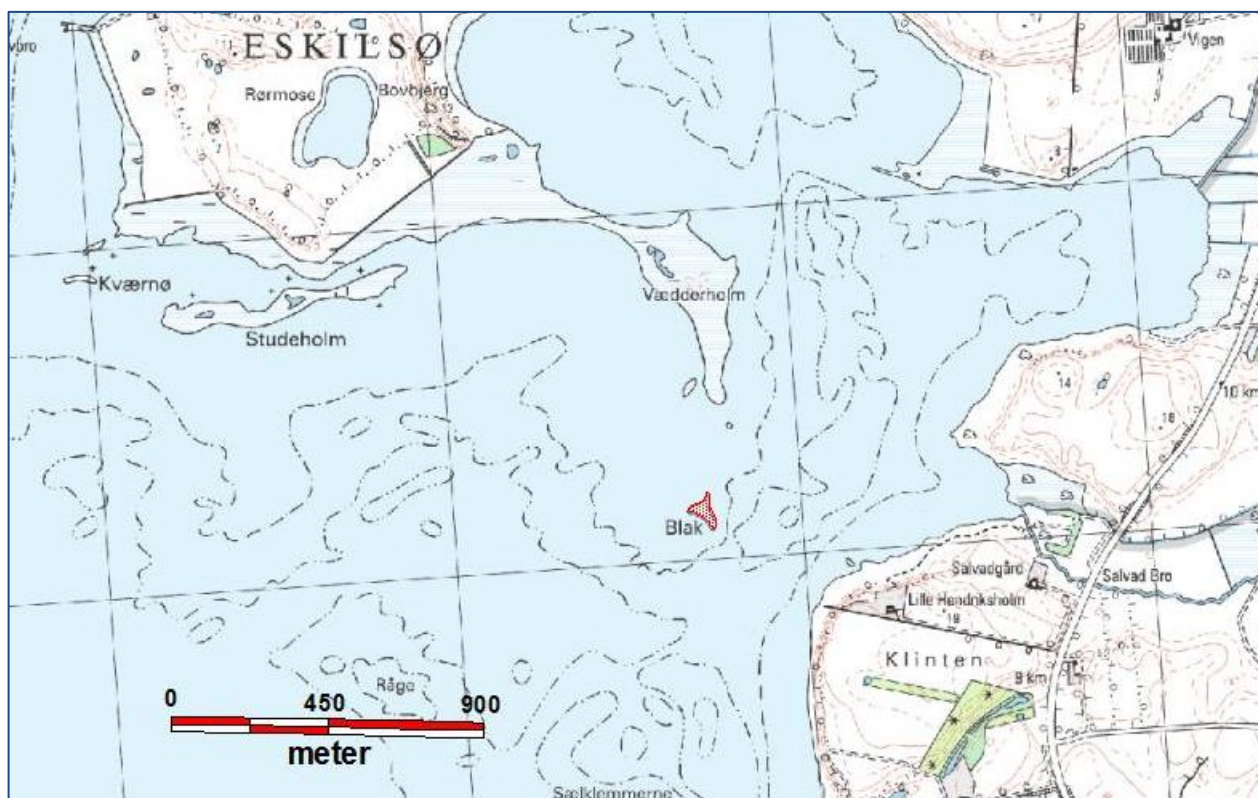
Andre iagttagelser

En lille, men stabil forekomst af bulmeurt

Der bør opsættes skilte med adgangsforbud i yngletiden.

Lokalitetsskema: Fælleskommunalt overvågningsprojekt i Roskilde Fjord 2017

Lokalitet: Blak
Kommune: Frederikssund
Besøgsdatoer: 05.06.2017
Observatører: Pelle Andersen-Harild



Beliggenhed

Lille holm syd for Eskilsø i Frederikssund Kommune

Nuværende drift: ingen

**Hvis yderligere plejeindsats er nødvendig afkryds typerne og det samlede omfang af behovet
(0: ingen; 1: mindre; 2: betydelig; 3: omfattende; ?: vides ikke)**

| | | | | | |
|---------------------------|---|--------------------|---|-------------------------|---|
| Afbrænding/tørveskrælning | 0 | Øge afgræsning | 0 | Bekæmpe invasive arter | 0 |
| Slåning/høslæt | 0 | Mindske afgræsning | 0 | Nedsætte eutrofiering | 0 |
| Rørskær | 0 | Hæve vandstand | 0 | Ophøre gødskning | 0 |
| Rydde vedplanter | 0 | Ophøre dræning | 0 | Ophøre tilskuds fodring | 0 |
| Forstyrrelser fra færdsel | 1 | Løse hunde | 0 | Affald | 0 |

Andre forhold vedrørende drift, pleje eller problemer på lokaliteten

På grund af december stormen 2013 er vegetationen på øen fortsat yderst sparsom, og endnu i 2017 var det meste af øen stort set vegetationsløs, hvilket medfører stærkt forringede muligheder for, at de ynglende fugle kan finde skjul til rederne.

Blak 2017 (lok. nr. 5)

Ynglende fugle:

Knopsvane 1 par
Ederfugl 19 reder – skønnet 50 par ud fra antallet af hunner omkring øen
Svartbag 1 par
Stormmåge 25 par

Aktuel værdi: Medium

Bestandsudvikling: Stabil, men langsigtet tilbagegang

Årsager til udvikling: Vegetationen er ved at forsvinde på grund af erosion ved højvande og evt. isskrninger samt skarvers ekskrementer

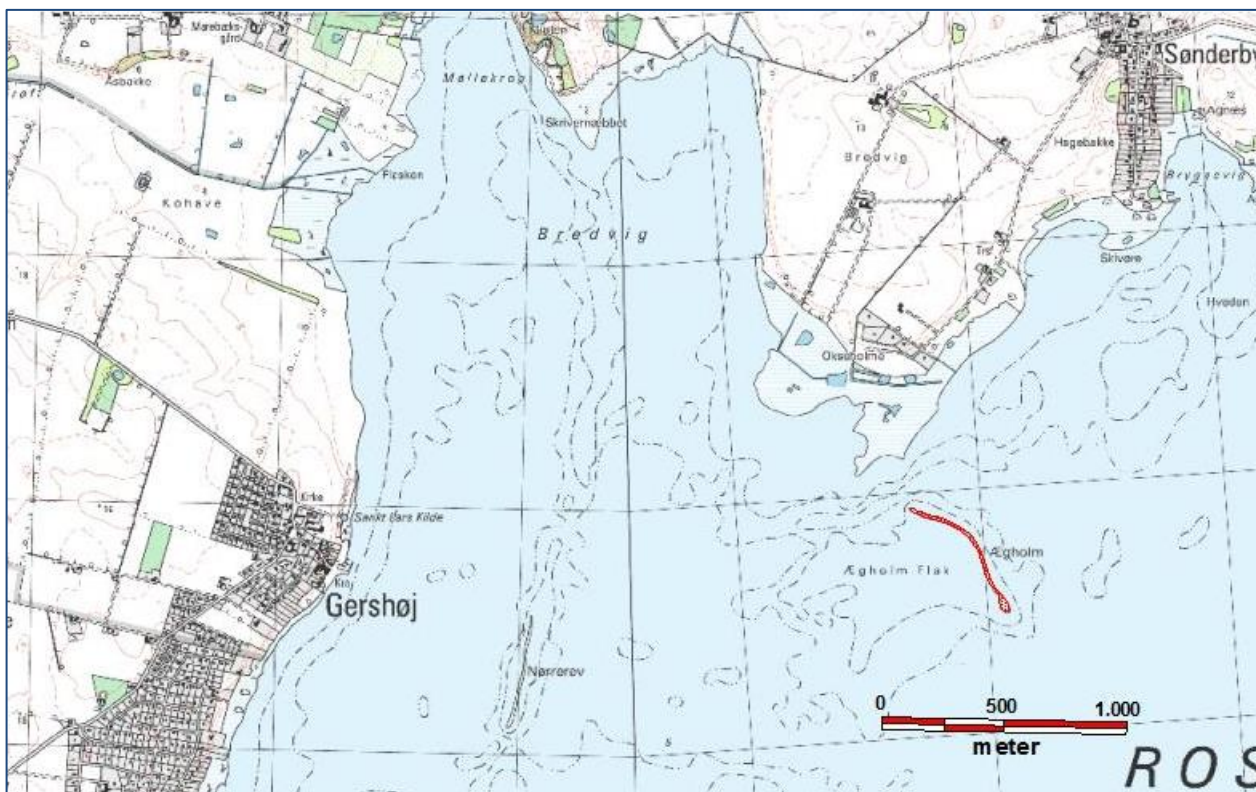
Potentiale: Der har tidligere været en havternekoloni, og der burde være mulighed for, at arten kan vende tilbage i større tal.

Andre iagttagelser

Der bør opsættes skilte med adgangsforsbud i yngletiden

Lokalitetsskema: Fælleskommunalt overvågningsprojekt i Roskilde Fjord 2017

Lokalitet: Ægholm
Kommune: Frederikssund
Besøgsdatoer: 05.06.2017
Observatører: Pelle Andersen-Harild



Beliggenhed:

Lille holm, der ved lavvande er forbundet med et vegetationsløst rev mod nordvest. Øen ligger øst for Gershøj, i Frederikssund kommune

Nuværende drift: ingen

**Hvis yderligere plejeindsats er nødvendig afkryds typerne og det samlede omfang af behovet
(0: ingen; 1: mindre; 2: betydelig; 3: omfattende; ?: vides ikke)**

| | | | | | |
|---------------------------|---|--------------------|---|-------------------------|---|
| Afbrænding/tørveskrælning | 0 | Øge afgræsning | 0 | Bekæmpe invasive arter | 0 |
| Slåning/høslæt | 0 | Mindske afgræsning | 0 | Nedsætte eutrofiering | 0 |
| Rørskær | 0 | Hæve vandstand | 0 | Ophøre gødkning | 0 |
| Rydde vedplanter | 0 | Ophøre dræning | 0 | Ophøre tilskuds fodring | 0 |
| Forstyrrelser fra færdsel | 1 | Løse hunde | 0 | Affald | 0 |

Andre forhold vedrørende drift, pleje eller problemer på lokaliteten

Øen er nu næsten vegetationsløs formentlig på grund af forhøjet vandstand og øget erosion på grund af øget frekvens af højvander, herunder december stormen 2013.

Ægholm 2017 (lok. nr. 6)

Ynglende fugle:

Knopsvane 1 par
Ederfugl 35 reder
Strandskade 1 par
Svartbag 1 par
Stormmåge 5 par (øen har været næsten helt oversvømmet)

Andre fugleagttagelser 2017

Skarv 50

Aktuel værdi: Medium

Bestandsudvikling: Langsigtet tilbagegang for hættemåge og terner

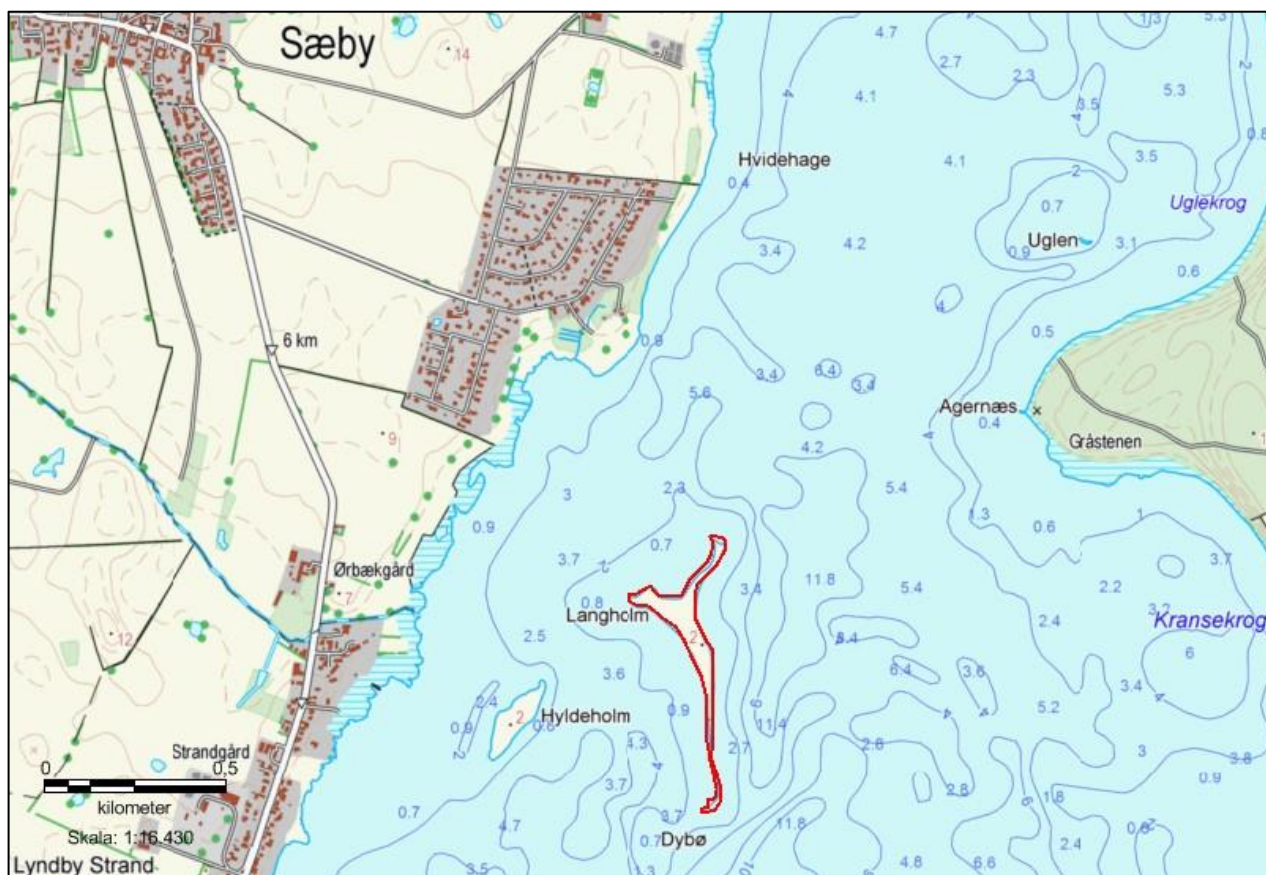
Årsager til udvikling: Kendes ikke

Potentiale: Hættemåger og terner burde kunne komme tilbage, men manglen på vegetation kan gøre det vanskeligt for hættemågerne.

Andre iagttagelser

Lokalitetsskema: Fælleskommunalt overvågningsprojekt i Roskilde Fjord 2017

Lokalitet: Langholm L.
Kommune: Lejre
Besøgsdatoer: 7.6.2017
Observatører: Pelle Andersen-Harild



Beliggenhed

Langholm i Lejre kommune er en langstrakt holm med en længde på ca. 600 m, beliggende øst for Lyndby Strand i Lejre Vig. Holmen udgør ca. 2,2 ha, og har en kystlængde på ca. 1.760 meter. Den sydlige ende af holmen løber ud i et langt, smalt stenrev. Holmen er op til 2-3 meter høj. En mindre skrænt skræner op fra den smalle sandstrand mod et plateau på midten af øen. På plateauet er vegetationen domineret af overdrevsflora som rosenkatost og draphavre.

Nuværende drift: Ingen

**Hvis yderligere plejeindsats er nødvendig afkryds typerne og det samlede omfang af behovet
(0: ingen; 1: mindre; 2: betydelig; 3: omfattende; ?: vides ikke)**

| | | | | | |
|---------------------------|---|--------------------|---|-------------------------|---|
| Afbrænding/tørveskrælning | 0 | Øge afgræsning | 0 | Bekæmpe invasive arter | 2 |
| Slåning/høslæt | 0 | Mindske afgræsning | 0 | Nedsætte eutrofiering | 0 |
| Rørskær | 0 | Hæve vandstand | 0 | Ophøre gødkning | 0 |
| Rydde vedplanter | 0 | Ophøre dræning | 0 | Ophøre tilskuds fodring | 0 |
| Forstyrrelser fra færdsel | 1 | Løse hunde | 0 | Affald | 0 |

Andre forhold vedrørende drift, pleje eller problemer på lokaliteten

Der har tidligere været forekomst af rotter på øen. Den er imidlertid rottefri i 2017, men indvandring af rotter er en potentiel trussel. Øen bør i januar-februar – eller så snart isen i fjorden er forsvundet – tjekkes for forekomst af rotter. Ved en eventuel forekomst bør bekæmpelse iværksættes så hurtigt som muligt og inden ynglefuglene ankommer i april. På grund af stigende vandstand og større hyppighed af storme sker der en kraftig erosion på især den nordlige del af øen. Bæltet af strandannelgræs er stort set forsvundet.

Fra en nærliggende feriekoloni på Lyndby Strand sker undertiden sejlads med kajaker/kanoer til Langholm og Hyldeholm i fuglenes yngletid. En målrettet information kunne formentlig løse problemet.

Langholm L. 2017 (lok. nr. 7)

Ynglende fugle:

Knopsvane 20 par
Grågås 2 par
Gråand 2 par
Gravand 4 rastende fugle
Troldand 8 par
Ederfugl 40 par
Strandskade 3 par
Svartbag 2 par
Sølvmåge 125 par
Stormmåge 5 par

Andre fugleagttagelser 2017

| | |
|------------------------|---|
| Aktuel værdi: | Medium |
| Bestandsudvikling: | Langsigtet tilbagegang for måger, terner og klyder |
| Årsager til udvikling: | Blandt andet rotter |
| Potentiale: | Stort. Tidligere forekomst af klyder, havterner og fjordterne burde kunne etablere sig igen |

Andre iagttagelser:

Øen er om efteråret og vinteren en vigtig rastestedsplads for vandfugle. Om efteråret er øen og området rundt om overnatningsplads for op mod 10.000 måger, især stormmåge og hættemåge.

Der bør opsættes skilte med adgangsforbud i yngletiden

Lokalitetsskema: Fælleskommunalt overvågningsprojekt i Roskilde Fjord 2017

Lokalitet: Hyldeholm Lejre
Kommune: Lejre
Besøgsdatoer: 7.6.2017
Observatører: Pelle Andersen-Harild



Beliggenhed

Hyldeholm ligger ca. 200 meter øst for Lyndby Strand i Lejre Vig. Holmen udgør ca. 1,6 ha og har en kystlængde på ca. 600 meter. Holmen er omgivet af en smal stenstrand og har en smal stigning til et højere liggende plateau på op til 3-4 m over havet. Vegetationen er domineret af draphavre. Der er enkelte hyldebuske. Pastinak breder sig

Nuværende drift: Ingen

Hvis yderligere plejeindsats er nødvendig afkryds typerne og det samlede omfang af behovet (0: ingen; 1: mindre; 2: betydelig; 3: omfattende; ?: vides ikke)

| | | | | | |
|---------------------------|---|--------------------|---|-------------------------|---|
| Afbrænding/tørveskrælning | 0 | Øge afgræsning | 0 | Bekæmpe invasive arter | 2 |
| Slåning/høslæt | 0 | Mindske afgræsning | 0 | Nedsætte eutrofiering | 0 |
| Rørskær | 0 | Hæve vandstand | 0 | Ophøre gødskning | 0 |
| Rydde vedplanter | 0 | Ophøre dræning | 0 | Ophøre tilskuds fodring | 0 |
| Forstyrrelser fra færdsel | 1 | Løse hunde | 0 | Affald | 0 |

Andre forhold vedrørende drift, pleje eller problemer på lokaliteten

Der har tidligere været forekomst af rotter på øen. Den er imidlertid rottefri i 2015-2017, men indvandring af rotter er en potentiel trussel. Øen bør i januar-februar – eller så snart isen i fjorden er forsvundet – tjekkes for forekomst af rotter. Ved en eventuel forekomst bør bekæmpelse iværksættes så hurtigt som muligt og inden ynglefuglene ankommer i april. Fra en nærtliggende feriekoloni på Lyndby Strand sker undertiden sejlads med kajaker/kanoer til Langholm og Hyldeholm i fuglenes yngletid. En målrettet information kunne formentlig løse problemet. På den sydvestlige del af øen breder pastinak sig.

Hyldeholm Lejre 2017 (lok. nr. 8)

Ynglende fugle:

Knopsvane -2 par
Grågås 2 par
Gråand 3 par
Troidand 6 par
Ederfugl 25 par
Toppet skallesluger 4 fugle
Strandskade 2 par
Svartbag 2 par
Sølvmåge 60 par

Andre fugleagttagelser 2017

| | |
|------------------------|--|
| Aktuel værdi: | Høj |
| Bestandsudvikling: | Langsigtet tilbagegang |
| Årsager til udvikling: | Til dels rotter |
| Potentiale: | Høj. Tidligere forekomst af klyder, fjordterneer og havterneer burde kunne etablere sig igen |

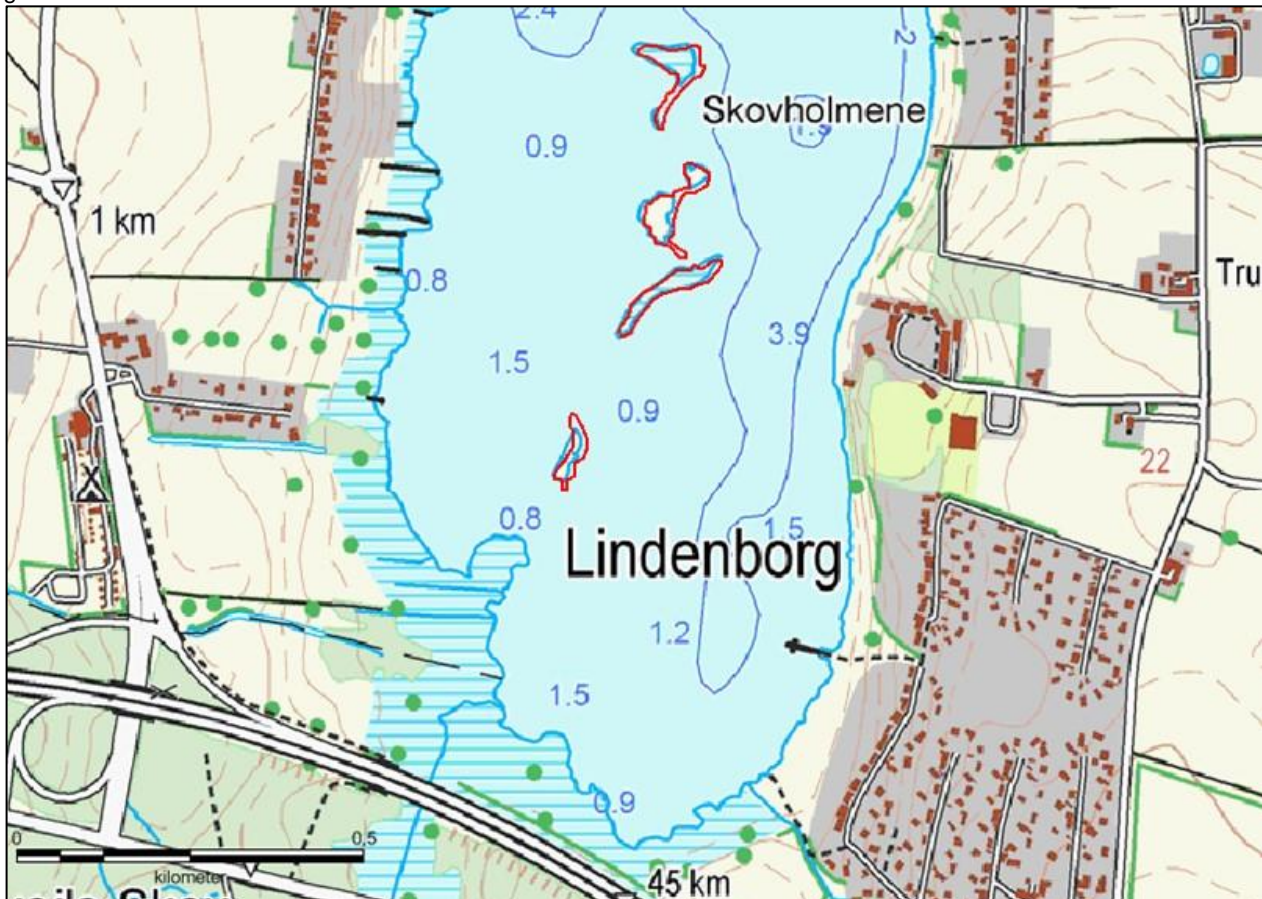
Andre iagttagelser

Der bør opsættes skilte med adgangsfobud i yngletiden

Lokalitetsskema: Fælleskommunalt overvågningsprojekt i Roskilde Fjord 2017

Lokalitet: Skovholmene
Kommune: Lejre
Besøgsdatoer: 7.6.2017
Observatører: Pelle Andersen-Harild

gadekær



Beliggenhed

Skovholmene består af fem mindre holme, der ligger i bunden af Borrevejle Vig, som er det inderste af Lejre Vig. Holmene har et samlet areal på ca. 1,1 ha og en kystlængde på ca. 1.100 meter. Holmene rager knap en meter op over vandet og har en smal sandbræmme langs kysten. Vegetationen er domineret af draphavre på midten og tagrør langs kanterne. På en af øerne er der en stor bestand af kvan.

Nuværende drift: Ingen

**Hvis yderligere plejeindsats er nødvendig afkryds typerne og det samlede omfang af behovet
(0: ingen; 1: mindre; 2: betydelig; 3: omfattende; ?: vides ikke)**

| | | | | | |
|---------------------------|---|--------------------|---|-------------------------|---|
| Afbrænding/tørveskrælning | 0 | Øge afgræsning | 0 | Bekæmpe invasive arter | 2 |
| Slåning/høslæt | 0 | Mindske afgræsning | 0 | Nedsætte eutrofiering | 0 |
| Rørskær | 0 | Hæve vandstand | 0 | Ophøre gødskning | 0 |
| Rydde vedplanter | 0 | Ophøre dræning | 0 | Ophøre tilskuds fodring | 0 |
| Forstyrrelser fra færdsel | 1 | Løse hunde | 0 | Affald | 0 |

Andre forhold vedrørende drift, pleje eller problemer på lokaliteten

På den nordligste ø er der enkelte planter af Bjørneklo, der sandsynligvis har spredt sig fra en større forekomst på landsiden af den sydligste del af Borrevejle Vig. Planterne er forsøgt ødelagt. Der har tidligere været forekomst af rotter på øen. Den er imidlertid rottefri i 2015-17, men indvandring af rotter er en potentiel trussel. Øen bør i januar-februar – eller så snart isen i fjorden er forsvundet – tjekkes for forekomst af rotter. Ved en eventuel forekomst bør bekæmpelse iværksættes så hurtigt som muligt og inden ynglefuglene ankommer i april.

Skovholmene 2017 (lok. nr. 9)

Ynglende fugle:
Toppet lappedykker 4 par
Knopsvane 3 par
Grågås 5 par
Gråand 2 par
Troldand 6 par
Taffeland 2 par
Grønbenet rørhøne 1 par
Blishøne 10 par
Strandskade 4 par
Sølvmåge 50 par
Stormmåge 4 par

Andre fugleagttagelser 2017

Ingen

Aktuel værdi: Medium

Bestandsudvikling: Langsigtet tilbagegang, især for måger og terner

Årsager til udvikling: Til dels rotter

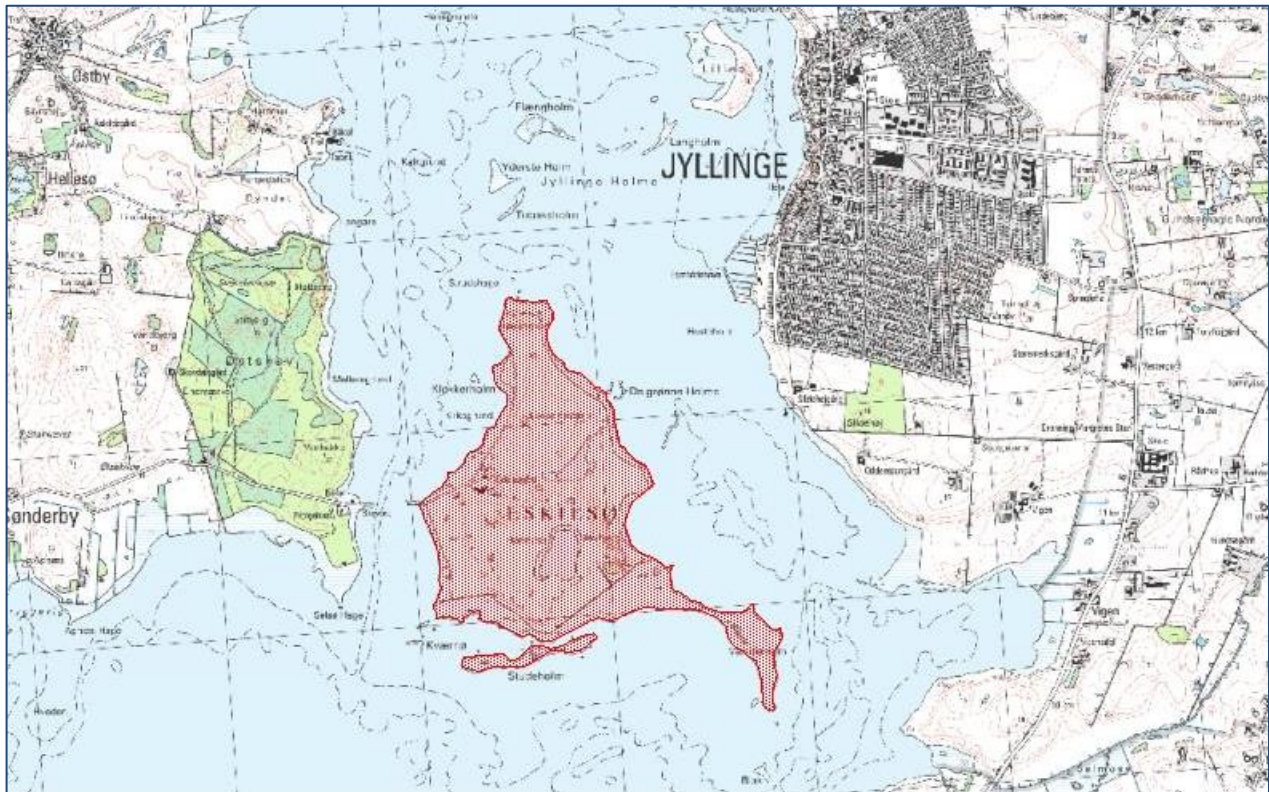
Potentiale: Høj, tidligere forekomster af fjordterne og hættemåger burde kunne etablere sig igen.

Andre iagttagelser

Bjørneklo på sydligste holm

Lokalitetsskema: Fælleskommunalt overvågningsprojekt i Roskilde Fjord 2017

Lokalitet: Eskilsø
Kommune: Frederikssund
Besøgsdatoer: 2.6. og 3.6.2017
Observatører: Pelle Andersen-Harild



Beliggenhed

I Frederikssund Kommune i fjordens sydlige ende, umiddelbart sydvest for Jyllinge

Nuværende drift: efter at hele øen nu lagt i brak, afgræsses næsten hele øen af omkring 100 kreaturer. I løbet af vinteren/foråret 2011 blev engen mellem Rørmosen og diget syd for sat under vand, hvilket har givet fremragende fourageringsmuligheder for svømmeænder, gæs og vadefugle. Der er med stor sandsynlighed stadig ræv på øen. Store dele af øen stod under vand i forbindelse med december stormen 2013, hvorunder der løb saltvand fra strandene og ind i Rørmosen. Vandstanden i Rørmosen var i maj-juni 2015 endnu over det normale, men i 2016 og 2017 var vandstanden forholdsvis lav med store vadeflader.

Yngleforekomst af samt stigning i klydeantal tyder på, at ræve prædation er mindsket. Der var atter en beboet rævegrav på den sydøstlige del af øen, trods hyppige rævejagter fra Jyllinge Jagtforening. Øen har et særdeles stort potentiale som ynglelokalitet for måger, terner og vadefugle og der bør ydes en stor indsats for at friholde øen for ræv.

Hvis yderligere plejeindsats er nødvendig afkryds typerne og det samlede omfang af behovet (0: ingen; 1: mindre; 2: betydelig; 3: omfattende; ?: vides ikke)

| | | | | | |
|---------------------------|---|--------------------|---|-------------------------|---|
| Afbrænding/tørveskrælning | 0 | Øge afgræsning | 1 | Bekæmpe invasive arter | 1 |
| Slåning/høslæt | 1 | Mindske afgræsning | 0 | Nedsætte eutrofiering | 0 |
| Rørskær | 0 | Hæve vandstand | 0 | Ophøre gødskning | 0 |
| Rydde vedplanter | 2 | Ophøre dræning | 0 | Ophøre tilskuds fodring | 0 |
| Forstyrrelser fra færdsel | 1 | Løse hunde | 0 | Affald | 0 |

Andre forhold vedrørende drift, pleje eller problemer på lokaliteten (lok. nr. 10)

Det ville være ønskeligt, om græsningen og hegningen fremover blev tilrettelagt på en sådan måde, at afgræsningen starter på de højest liggende områder og først omkring 1.7. flyttes fra de højtliggende områder til strandengene. Det er samtidig meget vigtigt, at øen holdes fri for ræve. Det har ikke været tilfældet de sidste mange år og resultatet er at fuglelivet på strandengene er gået katastrofalt tilbage, således at der i dag stort set ikke yngler måger og terner på øen, og bestandene af ynglende vadefugle er stærkt reduceret.

Det vil dog tage lang tid at få genoprettet bestandene af terner, måger og vadefugle på Eskilsøs strandenge, fordi der ikke i umiddelbar nærhed af Eskilsø er noget overskud af de nævnte arter.

Der er etableret en kunstgrav på øen og dette vil givet lette arbejdet med at holde øen rævefri. Det er dog trods en betydelig indsats fra Jyllinge jagtforening ikke lykkedes at holde øen helt rævefri.

Der bør desuden etableres en løbende overvågning af forekomsten af rotter og mink, og en bekæmpelse bør i givet fald iværksættes. Etablering af minkfælder på øen for løbende at følge udviklingen vil være ønskelig. Der blev i 2017 ikke konstateret tegn på rotter eller mink.

Etableringen af en permanent vanddækket eng mellem rørmosen og diget syd for har i betydelig grad forbedret forholdene for svømmeænder, gæs og vadefugle – ikke blot de ynglende arter, men også for trækfugle.

Eskilsø 2017 (lok. nr. 10)

Ynglende fugle:

Gråstrubet lappedykker 6 par i Rørmosen
Toppet lappedykker 5 par i Rørmosen
Lille lappedykker 1 par i Rørmosen
Knopsvane 3 par
Grågåås 5 par med unger
Gråand 18 par (1 rede) – ca.100 fældende hanner i Rørmosen
Knarand 14 par
Skeand 15 par
Troldand 8 par i Rørmosen
Taffeland 2 par i Rørmosen
Gravand 35 fuglefugle
Toppet skallesluger 10 fugle
Grønbenet rørhøne 1 par i Rørmosen
Blishøne 4 par i Rørmosen
Strandskade 18 par
Vibe 8 par
Rødben 5 par
Klyde 42 par – de fleste på Vestsiden af øen.
Hættemåge 5 par i Rørmosen

| | |
|------------------------|---|
| Aktuel værdi: | Høj bl.a. pga. forekomsten af havterne og klyde |
| Bestandsudvikling: | Langsigtet tilbagegang for måger, terner og vadefugle, men fremgang for lappedykkere og svømmeænder, dog i 2015 atter tilbagegang for disse arter (se ovenfor) |
| Årsager til udvikling: | Tilstedeværelse af ræv har haft voldsomme negative konsekvenser, mens etablering af Rørmosen har været et stort plus |
| Potentiale: | Hvis en effektiv bekæmpelse af ræv kan sættes i værk vil måger, terner og vadefugle kunne vende tilbage. Nedlæggelse af landbruget på øen bør med tiden også få en positiv effekt |

Lokalitetsskema: Fælleskommunalt overvågningsprojekt i Roskilde Fjord 2017

Lokalitet: Yderste holm
Kommune: Roskilde
Besøgsdatoer: 30.05.2017
Observatører: Pelle Andersen-Harild



Beliggenhed

Yderste Holm er en mindre holm beliggende i Jyllinge Holme vest for Jyllinge By i det sydlige fjordløb af Roskilde Fjord. Jyllinge Holme danner en kæde af små øer, der strækker sig fra Lilleø ud for Jyllinge fiskerleje mod vest over Langholm J, Tobaksholm, Flængholm og, længst mod vest, Yderste Holm. Holmen er på ca. 0,8 hektar og har en kystlængde på ca. 480 meter. Vestsiden af holmen er en høj vold, hvor der bagved mod øst er et lavtliggende strandengsområde. Mod nord består kysten af en mindre bugt med en stenet forstrand.

Nuværende drift:

Ingen

**Hvis yderligere plejeindsats er nødvendig afkryds typerne og det samlede omfang af behovet
(0: ingen; 1: mindre; 2: betydelig; 3: omfattende; ?: vides ikke)**

| | | | | | |
|---------------------------|---|--------------------|---|-------------------------|---|
| Afbrænding/tørveskrælning | 0 | Øge afgræsning | 0 | Bekæmpe invasive arter | 2 |
| Slåning/høslæt | 0 | Mindske afgræsning | 0 | Nedsætte eutrofiering | 0 |
| Rørskær | 0 | Hæve vandstand | 0 | Ophøre gødskning | 0 |
| Rydde vedplanter | 0 | Ophøre dræning | 0 | Ophøre tilskuds fodring | 0 |
| Forstyrrelser fra færdsel | 1 | Løse hunde | 0 | Affald | 0 |

Andre forhold vedrørende drift, pleje eller problemer på lokaliteten

Der har tidligere været forekomst af rotter på øen. Den er imidlertid rottefri i 2015-2017, men indvandring af rotter er en potentiel trussel. Øen bør i januar-februar, eller så snart isen i fjorden er forsvundet, tjekkes for forekomst af rotter. Ved en eventuel forekomst bør bekæmpelse iværksættes så hurtigt som muligt og inden ynglefuglene ankommer i april. Der foretages sprøjtning af (sølv)måge æg af Jyllinge Jagtforening

Yderste Holm 2017 (lok. nr. 11)

Ynglende fugle:

Knopsvane 2 par
Ederfugl 30 par
Strandskade 1 par
Sildemåge 1 par
Sølvmåge 50 par
Svartbag 1 par

Andre fugleiagttagelser 2017

Aktuel værdi: Medium

Bestandsudvikling: Langsigtet tilbagegang for hættemåge og fjordterne. Fremgang for ederfugl.

Årsager til udvikling: For fjordternernes vedkommende er erosion af strand-annelgræs bæltet af betydning

Potentiale: Høj

Andre iagttagelser

Lokalitetsskema: Fælleskommunalt overvågningsprojekt i Roskilde Fjord 2017

Lokalitet: Tobaksholm
Kommune: Roskilde
Besøgsdatoer: 30.05.2017
Observatører: Pelle Andersen-Harild



Beliggenhed

Tobaksholm er en mindre holm beliggende i Jyllinge Holme vest for Jyllinge By i det sydlige fjordløb af Roskilde Fjord. Jyllinge Holme danner en kæde af små øer, der strækker sig fra Lilleø ud for Jyllinge fiskerleje mod vdest over Langholm J, Tobaksholm, Flængholm og, længst mod vest, Yderste Holm. Tobaksholm er på ca. 0,6 ha og har en kystlængde på ca. 480 meter. Den sydøstlige side af holmen er en vold, hvor der bagved mod nordvest er et smalt, lavtliggende strandengsområde.

Nuværende drift: ingen

Hvis yderligere plejeindsats er nødvendig afkryds typerne og det samlede omfang af behovet (0: ingen; 1: mindre; 2: betydelig; 3: omfattende; ?: vides ikke)

| | | | | | |
|---------------------------|---|--------------------|---|-------------------------|---|
| Afbrænding/tørveskrælning | 0 | Øge afgræsning | 0 | Bekæmpe invasive arter | 2 |
| Slåning/høslæt | 0 | Mindske afgræsning | 0 | Nedsætte eutrofiering | 0 |
| Rørskær | 0 | Hæve vandstand | 0 | Ophøre gødskning | 0 |
| Rydde vedplanter | 0 | Ophøre dræning | 0 | Ophøre tilskuds fodring | 0 |
| Forstyrrelser fra færdsel | 1 | Løse hunde | 0 | Affald | 0 |

Andre forhold vedrørende drift, pleje eller problemer på lokaliteten

Der har tidligere været forekomst af rotter på øen. Den er imidlertid rottefri i 2015-2017, men indvandring af rotter er en potentiel trussel. Øen bør i januar-februar, eller så snart isen i fjorden er forsvundet, tjekkes for forekomst af rotter. Ved en eventuel forekomst bør bekæmpelse iværksættes så hurtigt som muligt og inden ynglefuglene ankommer i april.

Tobaksholm 2017 (lok. nr. 12)

Ynglende fugle:

Knopsvane 5 par
Ederfugl 25 par
Strandskade 2 par
Svartbag 2 par
Sølvmåge 40 par

Andre fugleiagttagelser 2017

| | |
|------------------------|------------------|
| Aktuel værdi: | Medium Stabil |
| Bestandsudvikling: | |
| Årsager til udvikling: | - |
| Potentiale: | Høj |

Andre iagttagelser

Lokalitetsskema: Fælleskommunalt overvågningsprojekt i Roskilde Fjord 2017

Lokalitet: Flængholm
Kommune: Roskilde
Besøgsdatoer: 30.5.2017
Observatører: Pelle Andersen-Harild



Beliggenhed

Flængholm er en mindre holm beliggende i Jyllinge Holme vest for Jyllinge By i det sydlige fjordløb af Roskilde Fjord. Jyllinge Holme danner en kæde af små øer, der strækker sig fra Lilleø ud for Jyllinge fiskerleje mod vest over Langholm J, Tobaksholm, Flængholm og, længst mod vest, Yderste Holm. Holmen er på ca. 1,2 ha og med en kystlængde på ca. 1.200 meter. Holmen består af en 1-2 meter høj ringformet strandvold, som omslutter en mindre sø.

Nuværende drift: Ingen

**Hvis yderligere plejeindsats er nødvendig afkryds typerne og det samlede omfang af behovet
(0: ingen; 1: mindre; 2: betydelig; 3: omfattende; ?: vides ikke)**

| | | | | | |
|---------------------------|---|--------------------|---|-------------------------|---|
| Afbrænding/tørveskrælning | 0 | Øge afgræsning | 0 | Bekæmpe invasive arter | 2 |
| Slåning/høslæt | 0 | Mindske afgræsning | 0 | Nedsætte eutrofiering | 0 |
| Rørskær | 0 | Hæve vandstand | 0 | Ophøre gødsning | 0 |
| Rydde vedplanter | 0 | Ophøre dræning | 0 | Ophøre tilskuds fodring | 0 |
| Forstyrrelser fra færdsel | 1 | Løse hunde | 0 | Affald | 0 |

Andre forhold vedrørende drift, pleje eller problemer på lokaliteten

Der har tidligere været forekomst af rotter på øen. Den er imidlertid rottefri i 2015-2017, men indvandring af rotter er en potentiel trussel. Øen bør i januar-februar – eller så snart isen i fjorden er forsvundet – tjekkes for forekomst af rotter. Ved en eventuel forekomst bør bekæmpelse iværksættes så hurtigt som muligt og inden ynglefuglene ankommer i april.

Flængholm 2017 (lok. nr. 13)

Ynglende fugle:

Knopsvane 6 par
Ederfugl 35 reder
Strandskade 2 par
Vibe 1 par
Svartbag 3 par
Sølvmåge 50 par

Andre fugleagttagelser 2017

| | |
|------------------------|---|
| Aktuel værdi: | Medium |
| Bestandsudvikling: | Langsiget stigning i ederfuglebestanden |
| Årsager til udvikling: | ? |
| Potentiale: | Høj |

Andre iagttagelser

Lokalitetsskema: Fælleskommunalt overvågningsprojekt i Roskilde Fjord 2017

Lokalitet: Våddragerholmene
Kommune: Roskilde
Besøgsdatoer: 30.5.2017
Observatører: Pelle Andersen-Harild



Beliggenhed

Våddragerholmene består af tre mindre holme vest for Jyllinge Lystbådehavn, beliggende mellem Eskilsø og Jyllinge Holme i det sydlige fjordløb af Roskilde Fjord. Det samlede areal ca. 0,03 hektar, og kystlinjen omfatter ca. 55 meter. Der er tale om relativt flade holme, der på det højeste sted er knap 1 m over havet, omkranset af et stort areal med spredte sten. Øerne overskylles ved højvande.

Nuværende drift: Ingen

**Hvis yderligere plejeindsats er nødvendig afkryds typerne og det samlede omfang af behovet
(0: ingen; 1: mindre; 2: betydelig; 3: omfattende; ?: vides ikke)**

| | | | | | |
|---------------------------|---|--------------------|---|-------------------------|---|
| Afbrænding/tørveskræling | 0 | Øge afgræsning | 0 | Bekæmpe invasive arter | 0 |
| Slåning/høslæt | 0 | Mindske afgræsning | 0 | Nedsætte eutrofiering | 0 |
| Rørskær | 0 | Hæve vandstand | 0 | Ophøre gødskning | 0 |
| Rydde vedplanter | 0 | Ophøre dræning | 0 | Ophøre tilskuds fodring | 0 |
| Forstyrrelser fra færdsel | 1 | Løse hunde | 0 | Affald | 0 |

Andre forhold vedrørende drift, pleje eller problemer på lokaliteten

Våddragerholmene 2017 (lok. nr. 14)

Ynglende ffugle

Ingen i 2017. Øerne har været helt overskyttet flere gange i maj

Andre fugleagttagelser 2017

| | |
|------------------------|--|
| Aktuel værdi: | Lav |
| Bestandsudvikling: | Tilbagegang |
| Årsager til udvikling: | Stigende vandstand og hyppigere overskylning ved højevande |
| Potentiale: | Ringe |

Andre iagttagelser

Lokalitetsskema: Fælleskommunalt overvågningsprojekt i Roskilde Fjord 2017

Lokalitet: Lilleø
 Kommune: Roskilde
 Besøgsdatoer: 30.5.2017
 Observatører: Pelle Andersen-Harild



Beliggenhed

Lilleø er den største holm i Jyllinge Holme beliggende vest for Jyllinge By i det sydlige fjordløb af Roskilde Fjord. Øen er på ca. 11 ha med en kystlængde på ca. 1.700 meter. Dens højeste punkt er på 8 meter. Mod vest er øen lang og flad, mens der mod øst rejser sig en langstrakt bakke. Neden for bakken findes en mindre dam. Øen afgræsses af får.

Nuværende drift: fåregræsning

**Hvis yderligere plejeindsats er nødvendig afkryds typerne og det samlede omfang af behovet
(0: ingen; 1: mindre; 2: betydelig; 3: omfattende; ?: vides ikke)**

| | | | | | |
|---------------------------|---|--------------------|---|-------------------------|---|
| Afbrænding/tørveskrælning | 0 | Øge afgræsning | 0 | Bekæmpe invasive arter | 2 |
| Slåning/høslæt | 0 | Mindske afgræsning | 0 | Nedsætte eutrofiering | 0 |
| Rørskær | 0 | Hæve vandstand | 0 | Ophøre gødsning | 0 |
| Rydde vedplanter | 0 | Ophøre dræning | 0 | Ophøre tilskuds fodring | 0 |
| Forstyrrelser fra færdsel | 1 | Løse hunde | 0 | Affald | 0 |

Andre forhold vedrørende drift, pleje eller problemer på lokaliteten

Øen er rottefri i 2015-2017, men indvandring af rotter er en potentiel trussel. Øen bør i januar-februar – eller så snart isen i fjorden er forsvundet – tjekkes for forekomst af rotter. Ved en eventuel forekomst bør bekæmpelse iværksættes så hurtigt som muligt og inden ynglefuglene ankommer i april.

Lilleø 2017 (lok. nr. 15)

Ynglende fugle:

Knopsvane 6 par
Gråand 2 par
Gravand 8 fugle
Ederfugl 25 par
Klyde 6 par
Strandskade 10 par
Vibe 2 par
Svartbag 2 par
Sølvmåge 130 par
Stormmåge 40 par
Havterne 15 par
Fjordterne 6 par

Andre fugleiagttagelser 2017

| | |
|------------------------|---|
| Aktuel værdi: | Høj |
| Bestandsudvikling: | Tilbagegang for fjordterne og havterne, fremgang for ederfugl |
| Årsager til udvikling: | Havternernes reder muligvis bortskyllet ved højvande |
| Potentiale: | Høj |

Andre iagttagelser

Lokalitetsskema: Fælleskommunalt overvågningsprojekt i Roskilde Fjord 2017

Lokalitet: Langholm J
Kommune: Roskilde
Besøgsdatoer: 30.5.2017
Observatører: Pelle Andersen-Harild



Beliggenhed

Langholmene er beliggende vest for Lilleø i det sydlige fjordløb af Roskilde Fjord i Roskilde kommune. Langholm er den største af holmene med et areal på ca. 0,6 hektar og en kystlængde på ca. 700 meter. Holmene er 1-2 meter høje

Nuværende drift: Ingen

**Hvis yderligere plejeindsats er nødvendig afkryds typerne og det samlede omfang af behovet
(0: ingen; 1: mindre; 2: betydelig; 3: omfattende; ?: vides ikke)**

| | | | | | |
|---------------------------|---|--------------------|---|-------------------------|---|
| Afbrænding/tørveskræling | 0 | Øge afgræsning | 0 | Bekæmpe invasive arter | 2 |
| Slåning/høslæt | 0 | Mindske afgræsning | 0 | Nedsætte eutrofiering | 0 |
| Rørskær | 0 | Hæve vandstand | 0 | Ophøre gødskning | 0 |
| Rydde vedplanter | 0 | Ophøre dræning | 0 | Ophøre tilskuds fodring | 0 |
| Forstyrrelser fra færdsel | 1 | Løse hunde | 0 | Affald | 0 |

Andre forhold vedrørende drift, pleje eller problemer på lokaliteten

Øen er rottefri i 2015-2017, men indvandring af rotter er en potentiel trussel. Øen bør i januar-februar – eller så snart isen i fjorden er forsvundet – tjekkes for forekomst af rotter. Ved en eventuel forekomst bør bekæmpelse iværksættes så hurtigt som muligt og inden ynglefuglene ankommer i april. Der er de senere år sket en betydelig erosion af vegetationen, især på Langholms nordøst og nordspids.

Langholm J. 2017 (lok. nr. 16)

Ynglende fugle:

Knopsvane 3 par
Grågås 4 par
Ederfugl 40 reder
Strandskade 3 par
Svartbag 1 par
Sølvmåge 50 par
Stormmåge 20 par

Andre fugleiagttagelser 2017

Aktuel værdi: Medium

Bestandsudvikling: Langsigtet tilbagegang for stormmåge, hættemåge og fjordterne- Fremgang for ederfugl.

Årsager til udvikling: Til dels erosion af vegetationen

Potentiale: Høj

Andre iagttagelser

Lokalitetsskema: Fælleskommunalt overvågningsprojekt i Roskilde Fjord 2017

Lokalitet: Kølholm
Kommune: Frederikssund
Besøgsdatoer: 31.05.2017
Observatører: Pelle Andersen-Harild



Beliggenhed

Langstrakt holm syd for Tørslev Hage i Frederikssund Kommune

Nuværende drift: ingen

**Hvis yderligere plejeindsats er nødvendig afkryds typerne og det samlede omfang af behovet
(0: ingen; 1: mindre; 2: betydelig; 3: omfattende; ?: vides ikke)**

| | | | | | |
|---------------------------|---|--------------------|---|-------------------------|---|
| Afbrænding/tørveskrælning | 0 | Øge afgræsning | 0 | Bekæmpe invasive arter | 2 |
| Slåning/høslæt | 0 | Mindske afgræsning | 0 | Nedsætte eutrofiering | 0 |
| Rørskær | 0 | Hæve vandstand | 0 | Ophøre gødsning | 0 |
| Rydde vedplanter | 0 | Ophøre dræning | 0 | Ophøre tilskuds fodring | 0 |
| Forstyrrelser fra færdsel | 1 | Løse hunde | 0 | Affald | 0 |

Andre forhold vedrørende drift, pleje eller problemer på lokaliteten

Decemberstormen 2013 oversvømmede store dele af øen. I 2014-2017 var øen tilsyneladende rottefri, men der er permanent risiko for nyindvandring. Bekæmpelse bør foretages i februar-marts inden ynglefugle ankommer og mens føderesurserne er minimale og bevoksningen visser. Decemberstormen eroderede kraftigt på "kølen" vestside, og dele af klinten er faldet ned og taget store dele af bestanden af svalerod med sig. Et mindre antal planter af Stivhåret Kalkkarse var endnu tilbage i 2017

Kølholm 2017 (lok. nr. 17)

Ynglende fugle:

Knopsvane 21 par
Grågåås 10 par
Ederfugl 200 par. 160 reder. Totaltallet akønnet udfra antall reder og hunner
Strandskade 4 par.
Svartbag 6 par
Sølvmåge 140 par
Stormmåge 10 par

Andre fugleagttagelser 2017

Aktuel værdi: Medium

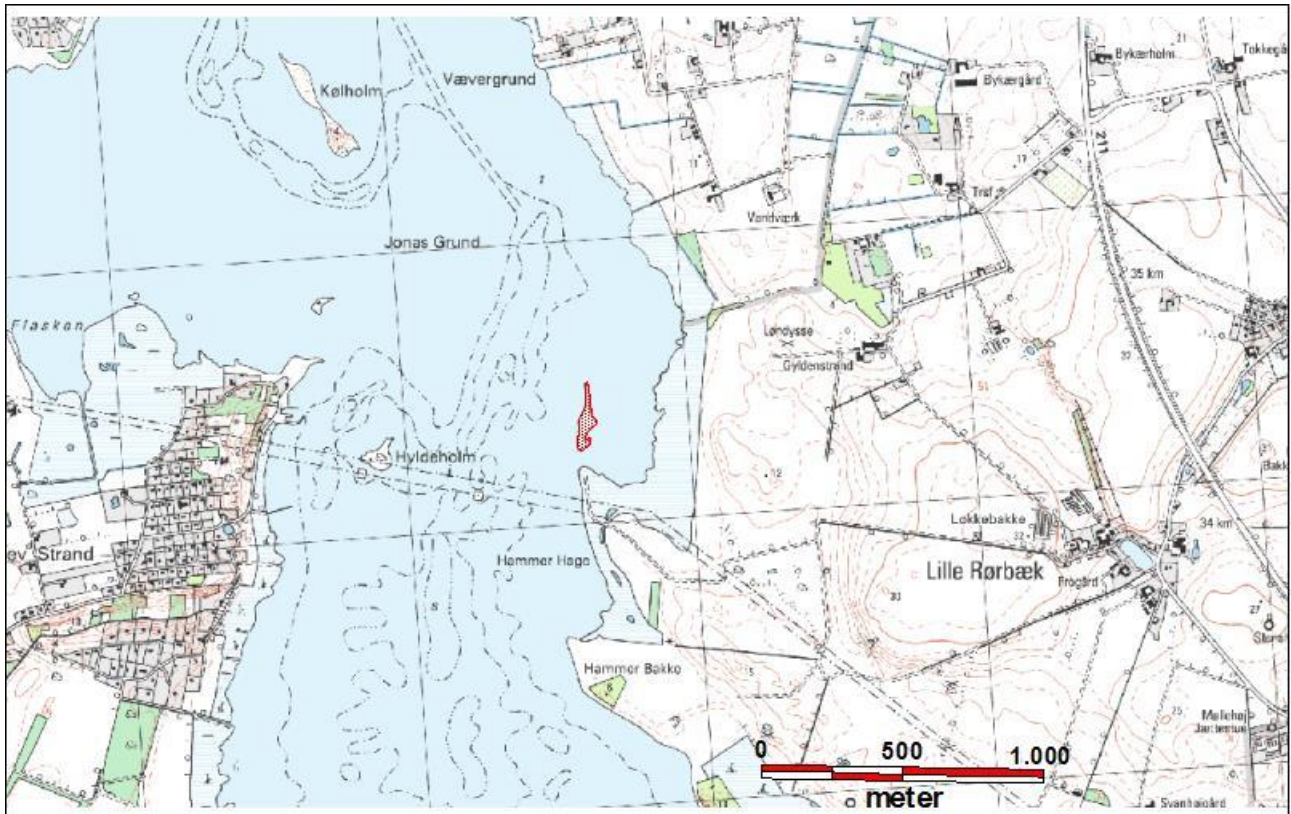
Bestandsudvikling: Langsigtet tilbagegang for især hættemåger og fjordterne

Årsager til udvikling: Annelgræsbæltet – fjordternernes foretrukne ynglehabitat – er forsvundet pga. øget højvande.

Potentiale: I det mindste hættemågerne burde kunne komme igen, hvis øen kan holdes fri for prædatorer

Lokalitetsskema: Fælleskommunalt overvågningsprojekt i Roskilde Fjord 2017

Lokalitet: Gadekærsholmen
Kommune: Frederikssund
Besøgsdatoer: 31.05.2017
Observatører: Pelle Andersen-Harild



Beliggenhed

Lille holm i Frederikssund Kommune mellem Lille Rørbæk og Skuldelev Strand

Nuværende drift: Ingen

**Hvis yderligere plejeindsats er nødvendig afkryds typerne og det samlede omfang af behovet
(0: ingen; 1: mindre; 2: betydelig; 3: omfattende; ?: vides ikke)**

| | | | | | |
|---------------------------|---|--------------------|---|-------------------------|---|
| Afbrænding/tørveskrælning | 0 | Øge afgræsning | 0 | Bekæmpe invasive arter | 2 |
| Slåning/høslæt | 0 | Mindske afgræsning | 0 | Nedsætte eutrofiering | 0 |
| Rørskær | 0 | Hæve vandstand | 0 | Ophøre gødskning | 0 |
| Rydde vedplanter | 0 | Ophøre dræning | 0 | Ophøre tilskuds fodring | 0 |
| Forstyrrelser fra færdsel | 1 | Løse hunde | 0 | Affald | 0 |

Andre forhold vedrørende drift, pleje eller problemer på lokaliteten

Øen var stort set oversvømmet under december stormen 2013

Øen bør årligt tjekkes for tilstedeværelse af ræv, rotter og mink, og bekæmpelse bør i givet fald iværksættes. Den nyindvandrede bestand af pastinak burde fjernes, mens tid er.

Gadekærsholmen 2017 (lok. nr. 18)

Ynglende fugle:

Ingen

Andre fugleiagttagelser 2017

Ingen

Aktuel værdi: Ringe

Bestandsudvikling: Konstant

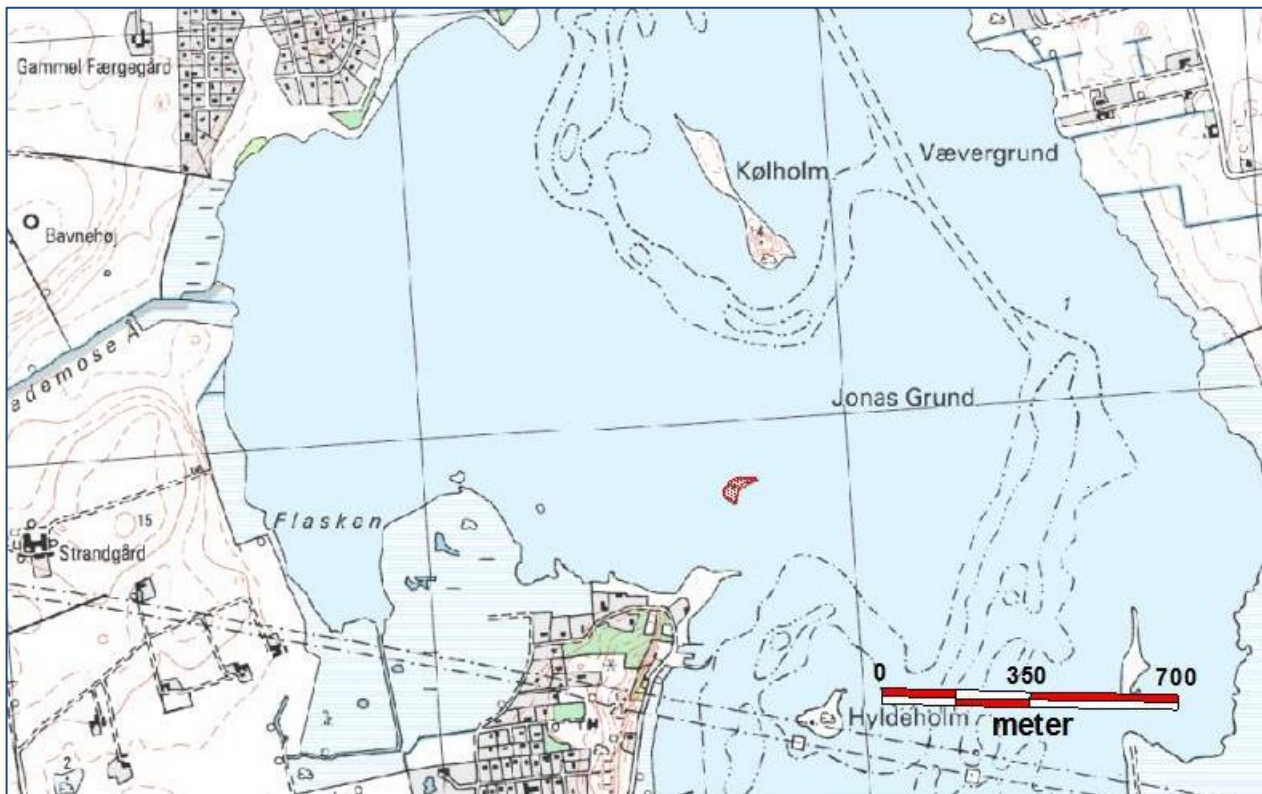
Årsager til udvikling: Tilstedeværelse af ræv

Potentiale: Der har for mange år siden været en stor hættemågekoloni

Andre iagttagelser

Lokalitetsskema: Fælleskommunalt overvågningsprojekt i Roskilde Fjord 2017

Lokalitet: Peberholmen
Kommune: Frederikssund
Besøgsdatoer: 31.05.2017
Observatører: Pelle Andersen-Harild



Beliggenhed

I Frederikssund Kommune nordøst for Skuldelev Strand.

Nuværende drift: Der er et benyttet sommerhus på øen, der i øvrigt til næsten 100% er beplantet med buske og træer. Bortset fra nogle almindelige småfugle som solsort, grønrisk mv er øen med sin nuværende anvendelse og beplantning uden ynglefugle og uden særlig ornitologisk værdi i yngletiden

Hvis yderligere plejeindsats er nødvendig afkryds typerne og det samlede omfang af behovet (0: ingen; 1: mindre; 2: betydelig; 3: omfattende; ?: vides ikke)

| | | | | | |
|---------------------------|---|--------------------|---|-------------------------|---|
| Afbrænding/tørveskrælning | 0 | Øge afgræsning | 0 | Bekæmpe invasive arter | ? |
| Slåning/høslæt | 0 | Mindske afgræsning | 0 | Nedsætte eutrofiering | 0 |
| Rørskær | 0 | Hæve vandstand | 0 | Ophøre gødsning | 0 |
| Rydde vedplanter | ? | Ophøre dræning | 0 | Ophøre tilskuds fodring | 0 |
| Forstyrrelser fra færdsel | 2 | Løse hunde | ? | Affald | 0 |

Andre forhold vedrørende drift, pleje eller problemer på lokaliteten

Se ovenfor under nuværende drift

Peberholmen 2017 (lok. nr. 19)

Ynglende fugle:

Ingen vandfugle

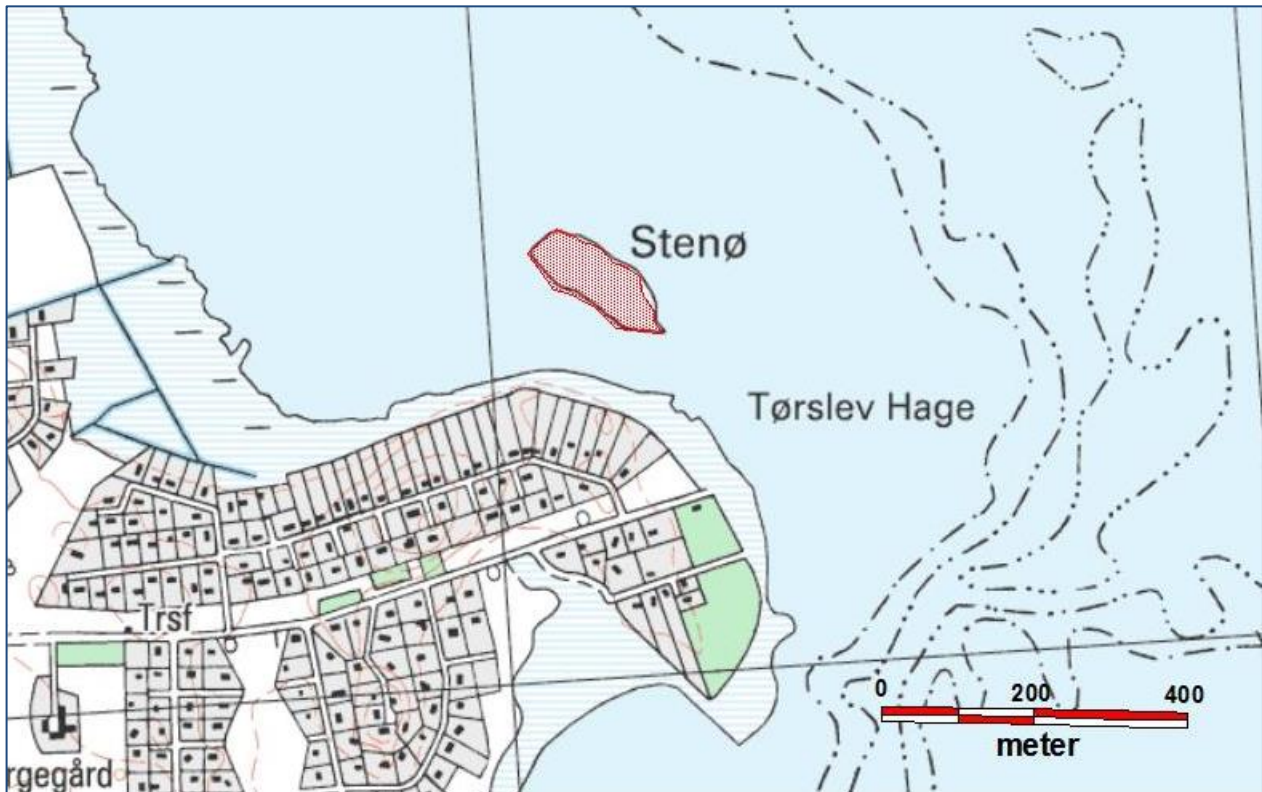
Andre fugleiagttagelser 2017

| | |
|------------------------|---------------------------|
| Aktuel værdi: | Ringe |
| Bestandsudvikling: | Konstant |
| Årsager til udvikling: | Bebyggelse og beplantning |
| Potentiale: | Dårlig |

Andre iagttagelser

Lokalitetsskema: Fælleskommunalt overvågningsprojekt i Roskilde Fjord 2017

Lokalitet: Stenø S.
Kommune: Frederikssund
Besøgsdatoer: 31.06.2017
Observatører: Pelle Andersen-Harild



Beliggenhed

Lille ø nord for Tørslev Hage i Frederikssund Kommune

Nuværende drift: ingen

**Hvis yderligere plejeindsats er nødvendig afkryds typerne og det samlede omfang af behovet
(0: ingen; 1: mindre; 2: betydelig; 3: omfattende; ?: vides ikke)**

| | | | | | |
|---------------------------|---|--------------------|---|------------------------|---|
| Afbrænding/tørveskrælning | 0 | Øge afgræsning | 2 | Bekæmpe invasive arter | 0 |
| Slåning/høslæt | 0 | Mindske afgræsning | 0 | Nedsætte eutrofiering | 0 |
| Rørskær | 0 | Hæve vandstand | 0 | Ophøre gødkning | 0 |
| Rydde vedplanter | 0 | Ophøre dræning | 0 | Ophøre tilskudsforring | 0 |
| Forstyrrelser fra færdsel | 1 | Løse hunde | 0 | Affald | 0 |

Andre forhold vedrørende drift, pleje eller problemer på lokaliteten

Som øen henligger nu er den uden særlig ornitologisk værdi. Hvis der etableres en samlet afgræsning af strandengene omkring Tørslev Hage bør Søndre Stenø inddrages. Byggeaktiviteter i Forbindelse med den nye fjordforbindelse var stærkt forstyrrende

Stenø S. 2017 (lok. nr. 20)

Ynglende fugle:

Ingen

Andre fugleiagttagelser 2017

Ratende skarver og ederfugle.

Aktuel værdi: Ringe

Bestandsudvikling: Konstant

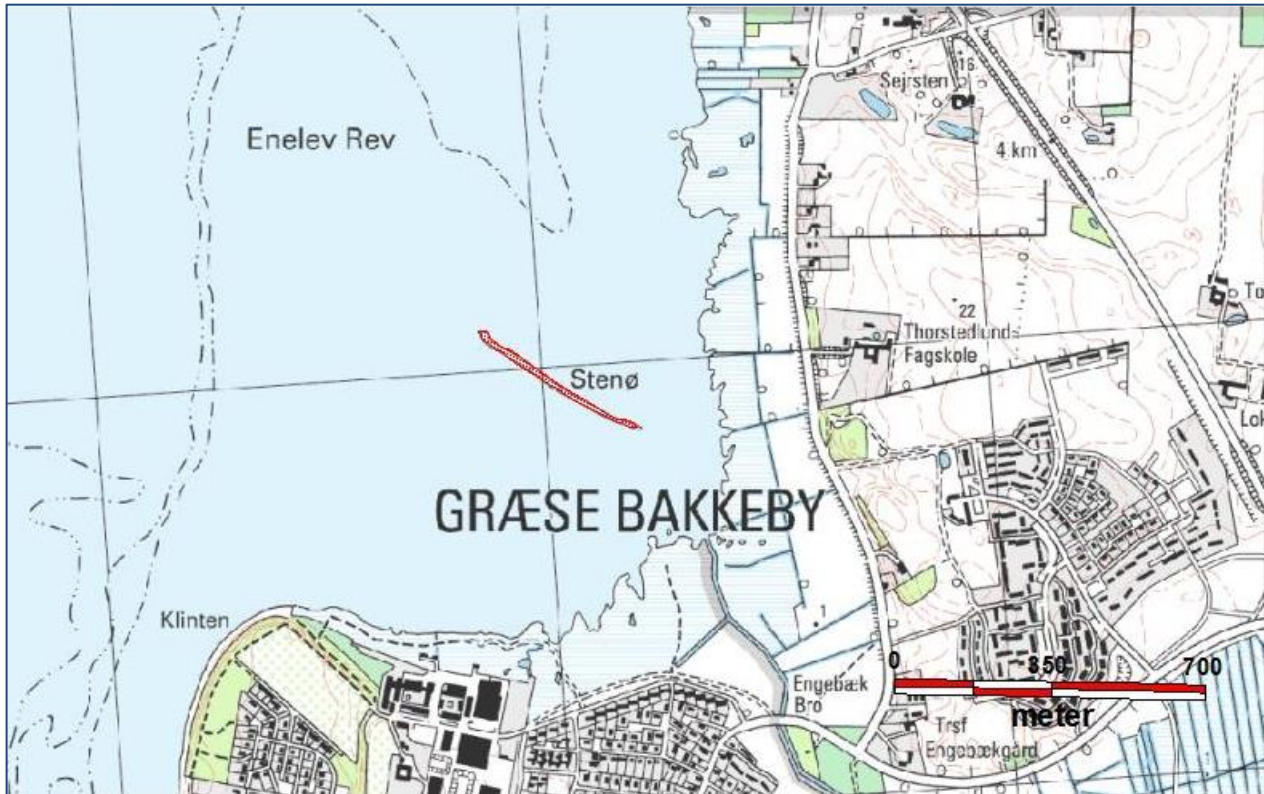
Årsager til udvikling: -

Potentiale: Ringe pga. landnær beliggenhed

Andre iagttagelser

Lokalitetsskema: Fælleskommunalt overvågningsprojekt i Roskilde Fjord 2017

Lokalitet: Stenø N.
Kommune: Frederikssund
Besøgsdatoer: 10 besøg i maj-juni.2017 overskuet fra land
Observatører: Pelle Andersen-Harild



Beliggenhed

Langstrakt ø ud for Græse Bakkeby i Frederikssund Kommune

Nuværende drift: ingen drift

**Hvis yderligere plejeindsats er nødvendig afkryds typerne og det samlede omfang af behovet
(0: ingen; 1: mindre; 2: betydelig; 3: omfattende; ?: vides ikke)**

| | | | | | |
|---------------------------|---|--------------------|---|-------------------------|---|
| Afbrænding/tørveskrælning | 0 | Øge afgræsning | 0 | Bekæmpe invasive arter | 0 |
| Slåning/høslæt | 0 | Mindske afgræsning | 0 | Nedsætte eutrofiering | 0 |
| Rørskær | 0 | Hæve vandstand | 0 | Ophøre gødskning | 0 |
| Rydde vedplanter | 0 | Ophøre dræning | 0 | Ophøre tilskuds fodring | 0 |
| Forstyrrelser fra færdsel | 1 | Løse hunde | 0 | Affald | 0 |

Andre forhold vedrørende drift, pleje eller problemer på lokaliteten

Ingen

Stenø N. 2017 (lok. nr. 21)

Ynglende fugle:

Ingen – øen har været oversvømmet flere gange i maj 2017

Andre fugleiagttagelser 2017

Både et par havørne og et par vandrefalke raster hyppigt på øen og jager omkring øen.

Aktuel værdi: Ringe

Bestandsudvikling: Konstant

Årsager til udvikling: -

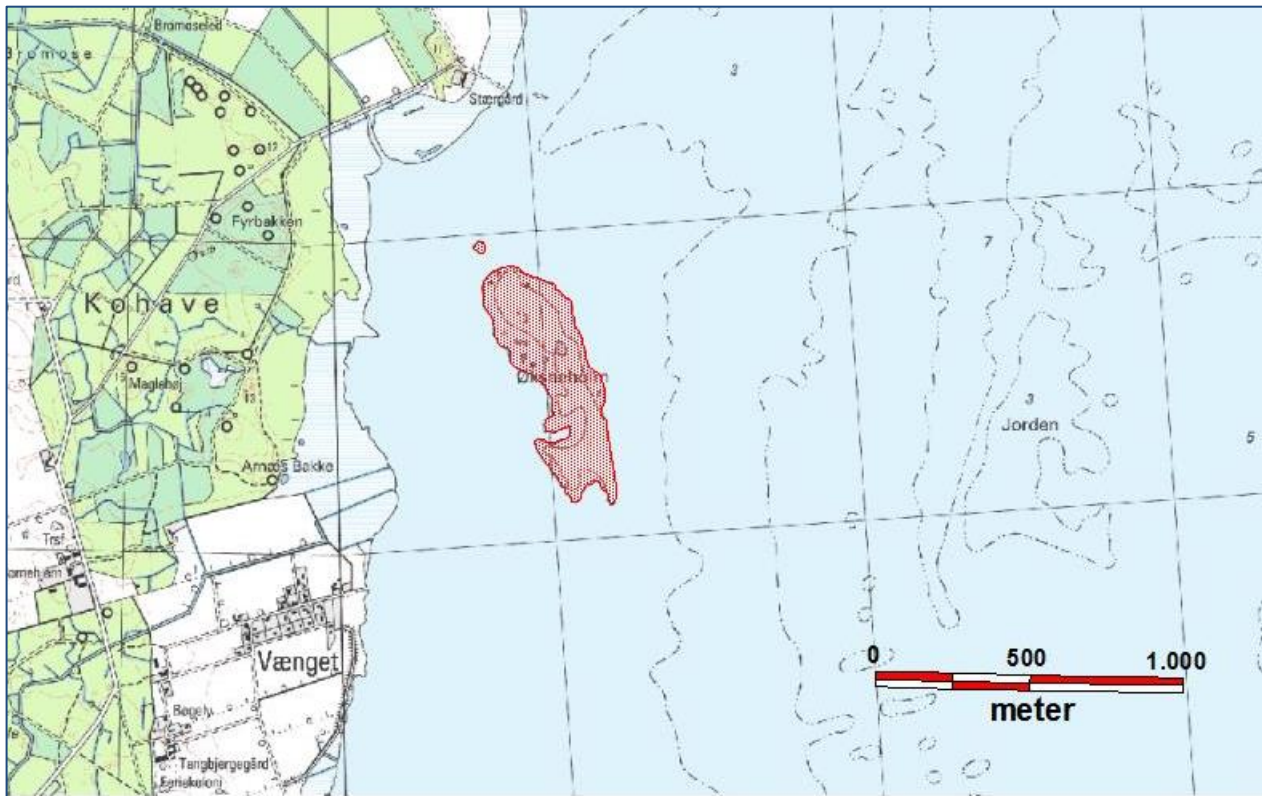
Potentiale: Ringe pga. landnær beliggenhed

Andre iagttagelser

Ingen

Lokalitetsskema: Fælleskommunalt overvågningsprojekt i Roskilde Fjord 2017

Lokalitet: Øksneholm
Kommune: Frederikssund
Besøgsdatoer: 31.05.2017
Observatører: Pelle Andersen-Harild



Beliggenhed

I den nordlige del af Roskilde Fjord i Frederikssund Kommune

Nuværende drift: øen er blevet afgræsset af c. 25 kreaturer sent på sæsonen 2017

**Hvis yderligere plejeindsats er nødvendig afkryds typerne og det samlede omfang af behovet
(0: ingen; 1: mindre; 2: betydelig; 3: omfattende; ?: vides ikke)**

| | | | | | |
|---------------------------|---|--------------------|---|-------------------------|---|
| Afbrænding/tørveskræling | 0 | Øge afgræsning | 0 | Bekæmpe invasive arter | 0 |
| Slåning/høslæt | 0 | Mindske afgræsning | 0 | Nedsætte eutrofiering | 0 |
| Rørskær | 0 | Hæve vandstand | 0 | Ophøre gødskning | 0 |
| Rydde vedplanter | 0 | Ophøre dræning | 0 | Ophøre tilskuds fodring | 0 |
| Forstyrrelser fra færdsel | 1 | Løse hunde | 0 | Affald | 0 |

Andre forhold vedrørende drift, pleje eller problemer på lokaliteten

Øen bør årligt tjekkes for tilstedeværelse af ræv, mink og rotter. Ræv er regelmæssigt registreret på øen (2006, 2007, 2009, 2011), men øen har været rævefri siden. Det anbefales, at der tages kontakt til Frederik den VII stiftelse med henblik på at der søges dispensation til bekæmpelse af ræv på Øksneholm så snart isen bryder om foråret. Frederikssund kommune bør i samarbejde med stiftelsen sørge for den praktiske bekæmpelse af ræv.

Der kunne ikke i 2017 findes rævegrav eller spor af prædatorer, og ederfuglene og deres reder var intakte. Der er derfor næppe et rovdyr til stede på øen. Der er en stor bestand af Mosegrise.

Øksneholm 2017 (lok. nr. 22)

Ynglende fugle:

Knopsvane 14 par
Gravand 10 fugle.
Ederfugl 200 par
Toppet skallesluger 8 fugle
Strandskade 12 par
Vibe 2 par
Rødben 3 par
Klyde 4 par
Stormmåge 180 par
Sølvmåge 700 par.
Svartbag 7 par
Sildemåge 3 par
Hættemåge 250 par (på Kamilleholm
Sorthovedet måge 1 par på Kamilleholm
Fjordterne 8 par.
Havterne 5 par
Rovterne 1 par

Andre fugleagttagelser 2017

Der raster jævnligt både havørn (2 adulte) og vandrefalk på øen.

Aktuel værdi: Høj pga. forekomsten af klyde, havterne, fjordterne og sorthovedet måge og rovterne
Bestandsudvikling: Aftagende især pga. tilbagegangen i hættemågernes antal. Fjordternekolonien var forsvundet i 2008 og 2009 pga. ræv, men vendte tilbage i 2010, men i stadig mindre antal. Det samme gælder klyderne og havterne.

Årsager til udvikling: Årsagerne til de tidvise tilbagegange skyldes forekomsten af ræv, men det kan heller ikke udelukkes, at den tidvise tilstedeværelse af havørn har en vis indflydelse

Potentiale: Stort

Andre iagttagelser

Der bør opsættes flere skilte med adgangsforbud i yngletiden.

Lokalitetsskema: Fælleskommunalt overvågningsprojekt i Roskilde Fjord 2017

Lokalitet: Ammesholm
Kommune: Frederikssund
Besøgsdatoer: Overskuet fra land næsten dagligt i maj juni 2017
Observatører: Pelle Andersen-Harild



Beliggenhed

Langstrakt ø mellem Frederikssund og Neder Dråby i Frederikssund Kommune

Nuværende drift: ingen

**Hvis yderligere plejeindsats er nødvendig afkryds typerne og det samlede omfang af behovet
(0: ingen; 1: mindre; 2: betydelig; 3: omfattende; ?: vides ikke)**

| | | | | | |
|---------------------------|---|--------------------|---|------------------------|---|
| Afbrænding/tørveskrælning | 0 | Øge afgræsning | 0 | Bekæmpe invasive arter | 0 |
| Slåning/høslæt | 0 | Mindske afgræsning | 0 | Nedsætte eutrofiering | 0 |
| Rørskær | 0 | Hæve vandstand | 0 | Ophøre gødskning | 0 |
| Rydde vedplanter | 0 | Ophøre dræning | 0 | Ophøre tilskudsfodring | 0 |
| Forstyrrelser fra færdsel | 2 | Løse hunde | 0 | Affald | 0 |

Andre forhold vedrørende drift, pleje eller problemer på lokaliteten

Øen er ofte overskyttet ved selv middelstort højvande og også i fuglenes yngletid og er nu fuldstændig vegetationsløs og derved ikke længere egnet som yngleplads for fugle.

Ammesholm 2017 (lok. nr. 23)

Ynglende fugle:

Ingen

Andre fugleagttagelser 2017

Ammesholm er en vigtig rasteplads for andefugle. Desuden raster det samme havørnepar, som besøger Øksneholm og Stenø, jævnligt på Ammesholm.

| | |
|------------------------|---|
| Aktuel værdi: | Ringe |
| Bestandsudvikling: | Tilbagegang |
| Årsager til udvikling: | Manglende vegetation pga. øget højvande |
| Potentiale: | Intet |

Andre iagttagelser

Ingen

Lokalitetsskema: Fælleskommunalt overvågningsprojekt i Roskilde Fjord 2017

Lokalitet: Hyldeholm ved Skuldelev.
Kommune: Frederikssund
Besøgsdatoer: 31.05.2017
Observatører: Pelle Andersen-Harild



Beliggenhed

Lille holm ud for Skuldelev Strand i Frederikssund Kommune.

Nuværende drift: på øen er placeret 3-4 hytter/sommerhuse. Desuden er øen beplantet med mange indslæbte buske, træer og urter. Eneste områder på øen af interesse for vandfugle er en smal bræmme mod vest og fundamentsruerne for højspændingsmasterne. Der har tidligere været en stor bestand af toppet skallesluger, som rugede i den tætte buskvegetation af bukketorn, men der har i mange år været en mere eller mindre fast bestand af rotter på øen, hvilket efterhånden har fået skalleslugerne til at fortrække. Øen har været næsten oversvømmet under decemberstormen 2013. Øen var dog formentlig rottefri i både 2015-2017, og skalleslugerne er nu igen begyndt at gå på land og søge efter redemuligheder.

Hvis yderligere plejeindsats er nødvendig afkryds typerne og det samlede omfang af behovet (0: ingen; 1: mindre; 2: betydelig; 3: omfattende; ?: vides ikke)

| | | | | | |
|---------------------------|---|--------------------|---|-------------------------|---|
| Afbrænding/tørveskrælning | 0 | Øge afgræsning | 0 | Bekæmpe invasive arter | 3 |
| Slåning/høslæt | 0 | Mindske afgræsning | 0 | Nedsætte eutrofiering | 0 |
| Rørskær | 0 | Hæve vandstand | 0 | Ophøre gødkning | 0 |
| Rydde vedplanter | ? | Ophøre dræning | 0 | Ophøre tilskuds fodring | 0 |
| Forstyrrelser fra færdsel | 3 | Løse hunde | 2 | Affald | 0 |

Andre forhold vedrørende drift, pleje eller problemer på lokaliteten

Se ovenfor under nuværende drift. Øens mangeårige funktion som naturistfristed er ikke foreneligt med et større antal vandfugle.

Hyldeholm ved Skuldelev 2017 (lok. nr. 24)

Ynglende fugle:

Knopsvane 1 par
Gravand 6 fugle
Ederfugl 3 par
Toppet skallesluger 30 fugle
Svartbag 2 par (på østlige og sydlige højspændingsfundament)
Sølvmåge 10 par
Stormmåge 20 par (på østlige og sydlige højspændingsfundament)

Andre fugleagttagelser 2017

Ingen

Aktuel værdi: Ringe

Bestandsudvikling: Langsigtet tilbagegang for toppet skallesluger

Årsager til udvikling: Prædation fra rotter

Potentiale: Skalleslugerne kan komme igen og blive der, hvis øen holdes rottefri

Andre iagttagelser

Ingen

Lokalitetsskema: Fælleskommunalt overvågningsprojekt i Roskilde Fjord 2017

Lokalitet: Svaleø
Kommune: Roskilde
Besøgsdatoer: 5.6.2017
Observatører: Pelle Andersen-Harild



Beliggenhed

Svaleø er en mindre ø på ca. 0,7 hektar med en kystlængde på ca. 350 meter beliggende i Bløden Vig syd for Risø i den østlige del af Roskilde Bredning. Øen er en lav holm omgivet af stenrev og en mudret-stenet strand.

Nuværende drift: Ingen

**Hvis yderligere plejeindsats er nødvendig afkryds typerne og det samlede omfang af behovet
(0: ingen; 1: mindre; 2: betydelig; 3: omfattende; ?: vides ikke)**

| | | | | | |
|---------------------------|---|--------------------|---|-------------------------|---|
| Afbrænding/tørveskrælning | 0 | Øge afgræsning | 0 | Bekæmpe invasive arter | 2 |
| Slåning/høslæt | 0 | Mindske afgræsning | 0 | Nedsætte eutrofiering | 0 |
| Rørskær | 0 | Hæve vandstand | 0 | Ophøre gødsning | 0 |
| Rydde vedplanter | 0 | Ophøre dræning | 0 | Ophøre tilskuds fodring | 0 |
| Forstyrrelser fra færdsel | 0 | Løse hunde | 0 | Affald | 0 |

Andre forhold vedrørende drift, pleje eller problemer på lokaliteten

Øen er rottefri i 2015-2017, men indvandring af rotter er en potentiel trussel. Øen bør i januar-februar, eller så snart isen i fjorden er forsvundet, tjekkes for forekomst af rotter. Ved en eventuel forekomst bør bekæmpelse iværksættes så hurtigt som muligt og inden ynglefuglene ankommer i april. Ræve fra fastlandet kommer undertiden over på øen. Dette har været tilfældet i 2015, hvor rævespor sås på den vestlige side af øen.

Svaleø 2017 (lok. nr. 25)

Ynglende fugle:

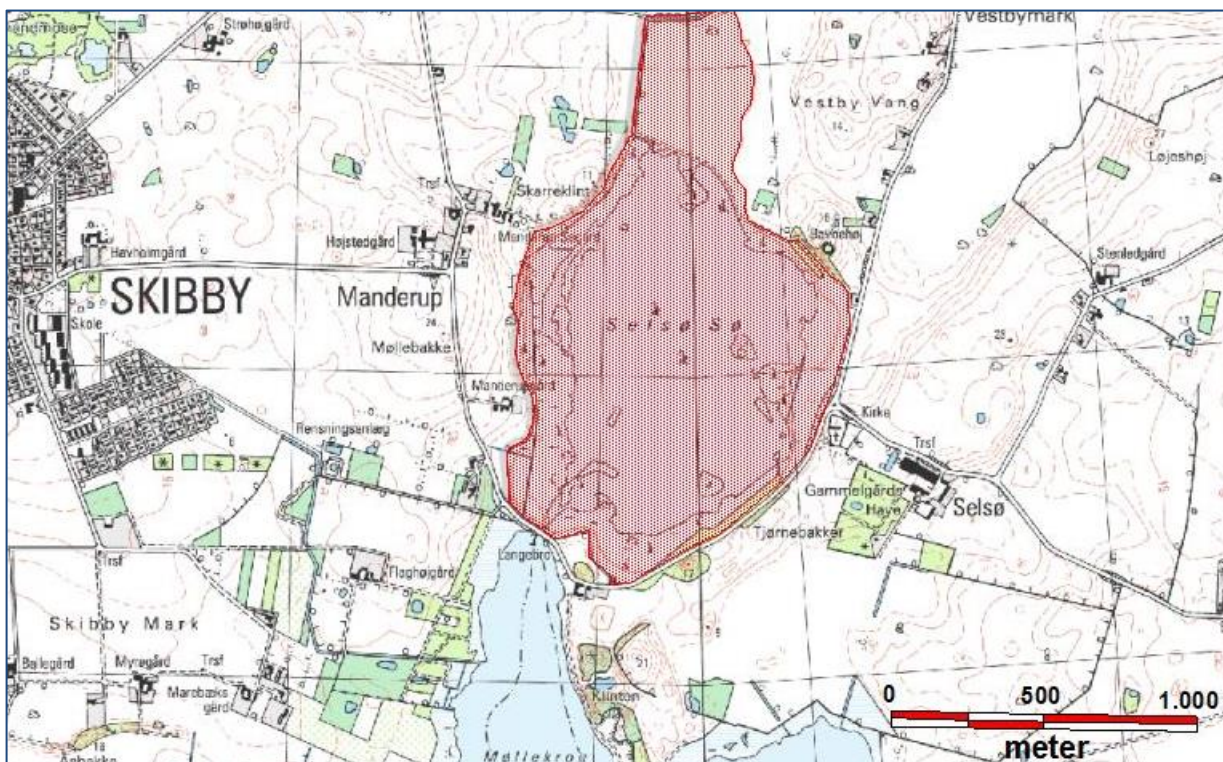
Knopsvane 5 par
Grågås 2 par
Ederfugl 10 par
Strandskade 2 par
Klyde 11 par
Svartbag 1 par
Sølvmåge 5 par
Stormmåge 15 par
Hættemåge 5 par
Fjordterne 11 par
Havterne 8 par

Andre fugleiagttagelser 2017

| | |
|------------------------|--|
| Aktuel værdi: | Høj pga. klyde og fjordterne |
| Bestandsudvikling: | Tilbagegang for hættemåger, klyder og terner |
| Årsager til udvikling: | Ræv |
| Potentiale: | Højt |

Lokalitetsskema: Fælleskommunalt overvågningsprojekt i Roskilde Fjord 2017

Lokalitet: Selsø Sø
Kommune: Frederikssund
Besøgsdatoer:
Observatører: Erik Mandrup Jacobsen



Beliggenhed

Afsnøring af Roskilde Fjord beliggende umiddelbart øst for Skibby i Frederikssund Kommune. Området nord for den gamle Selsø Sø blev naturgenoprettet i 1996-1997. Området omfatter samlet 126 hektar rørskov, fersk eng og lavvandet sø

Nuværende drift

Kreaturafgræsning, færdselsregulering, rørhøst, sikring af øer og holme. Lejlighedsvis rydning af krat på den sydlige søbred, dog næppe i større omfang siden 2001. Omfattende og meget gavnlige rydning af pil mod NØ gennemført af Frederikssund Kommune ca. 2008 og ved Ventevej 2012-2013. Ret få græssende dyr på optællingstidspunkter i juni 2015, kun 13 køer på engen ved kirken. Begyndende tilgroning ved Ventevej og mod vest. Begyndende opvækst af pil ved Ventevej, el og ask mod vest. Dog stadig mange orkideer og eng-troldurt.

**Hvis yderligere plejeindsats er nødvendig afkryds typerne og det samlede omfang af behovet
(0: ingen; 1: mindre; 2: betydelig; 3: omfattende; ?: vides ikke)**

| | | | | | |
|---------------------------|---|--------------------|---|-------------------------|---|
| Afbrænding/tørveskræling | 0 | Øge afgræsning | 1 | Bekæmpe invasive arter | 1 |
| Slåning/høslæt | 1 | Mindske afgræsning | 0 | Nedsætte eutrofiering | ? |
| Rørskær | 1 | Hæve vandstand | 1 | Ophøre gødskning | ? |
| Rydde vedplanter | 1 | Ophøre dræning | 1 | Ophøre tilskuds fodring | ? |
| Forstyrrelser fra færdsel | 1 | Løse hunde | 0 | Affald | 0 |

Lok. 26:

Andre forhold vedrørende drift, pleje eller problemer på lokaliteten

- Det anbefales, at fortsætte den nuværende strategi med at pleje engene ved Ventevej, den vestlige søbred og ved Selsø Kirke gives højere prioritet. Lidt pilekrat langs den sydlige søbred fungerer desuden som levested for nattergal og andre krat- og sumpfugle, der ikke findes andre steder ved søen.
- Såvel den vestlige søbred som engene ved Selsø Sø Kirke fremstod i 2017 attraktive for engfugle, og den eksisterende græsning synes at virke efter hensigten. Formentlig fungerer græsningen som et "samarbejde" mellem de udsatte kreaturer og de mange grågæs, der anvender området til fouragering og hvil. På steder, hvor hegnet er lagt ned eller væltet, ses det nogle år, at kreaturerne får mulighed for at græsse længere ud i rørsumpen til gavn for engenes flora og fauna. Det er vigtigt, at engene fortsat afsat afgræsses, da tilgroning med tiden vil ændre engens fugleliv og true de orkideer, der nu har indfundet sig.
- En tidligere meget stor bestand af eng-troldurt på de vestlige enge var i 2011 af ukendte årsager næsten helt forsvundet. I både 2012 og især i 2013 sås dog atter en del individer, og i 2014-2017 synes bestanden at være tilbage til det "normale".
- Mink vil muligvis i de kommende år sprede sig i Hornsherred. Trafikdræbte mink er fundet ved Slusen, og det kan ikke udelukkes, at mink har fundet vej til Vildtreservatet, men den endnu sunde hættemågekoloni mod syd tyder ikke på, at mink har spredt sig til denne koloni. Den tilsyneladende ringe ynglesucces hos især toppet lappedykker og blichøne kunne godt skyldes tilstedeværelse af mink, måske kombineret med en ringe vandkvalitet. For at undersøge forekomsten af mink i området og for at sikre en bekæmpelse i tide kan vinter og forår foreslås det at opsætte minkfælder – gerne "sladretypen" (SMS) som er udviklet af Naturstyrelsen. Der findes såvel fælder, der slår dyrene ihjel, og fælder, hvori de fanges levende for derefter at blive skudt af en jæger. Fælderne, hvor minkene fanges levende, skal tilses hver morgen og aften, undtagen de såkaldte SMS-fælder, der kun skal tilses, når der er afsendt en SMS om, at der er fangst. Fælder, der slår minkene ihjel, skal placeres på flåder mindst 2-5 meter fra land, så de ikke slår ildere eller andre danske rovdyr ihjel. Minkens eventuelle tilstedeværelse kan opdages ved, at minken observeres visuelt eller ved, at der er afsat fodspor i sne eller mudder eller ses ekskrementer.

Selsø Sø 2007-2017 (lok. 26)

Ynglende fugle (mulige + sandsynlige + sikre ynglepar):

| | 2007 | 2008 | 2009 | 2010 | 2011 | 2012 | 2013 | 2014 | 2015 | 2016 | 2017 |
|------------------------|------|------|------|------|------|------|------|------|------|------|------|
| Lille lappedykker | 2 | 0 | 1 | 0 | 0 | 1 | 0 | 0 | 1 | 1 | 1 |
| Toppet Lappedykker | 15 | 8 | 10 | 11 | 8 | 9 | 6 | 6 | 10 | 15 | 15 |
| Gråstrubet lappedykker | 0 | 0 | 3 | 4 | 3 | 3 | 3 | 5 | 5 | 5 | 7 |
| Sorthalset lappedykker | 0 | 0 | 0 | 0 | 0 | 0 | 0 | 0 | 1 | 4 | 2 |
| Skarv | 177 | 145 | 121 | 220 | 188 | 305 | 269 | 276 | 310 | 182 | 328 |
| Knopsvane | 14 | 10 | 15 | 15 | 10 | 10 | 13 | 13 | 10 | 14 | 15 |
| Grågås | 55 | 28 | 55 | 51 | 47 | 57 | 42 | 40 | 22 | 52 | 58 |
| Gravand | 1 | 4 | 2 | 1 | 1 | 1 | 1 | 5 | 4 | 3 | 4 |
| Knarand | 20 | 9 | 3 | 4 | 10 | 9 | 4 | 6 | 8 | 6 | 9 |
| Gråand | 20 | 15 | 8 | 10 | 10 | 15 | 15 | 15 | 15 | 18 | 12 |
| Atlingand | 2 | 1 | 4 | 1 | 5 | 3 | 1 | 3 | 2 | 2 | 1 |
| Skeand | 15 | 5 | 7 | 8 | 10 | 10 | 4 | 6 | 5 | 6 | 8 |
| Taffeland | ? | 0 | 4 | 2 | 5 | 5 | 2 | 4 | 3 | 3 | 2 |
| Troldand | ? | 0 | 10 | 7 | 5 | 5 | 13 | 3 | 3 | 13 | 9 |
| Rørhøg | 1 | 1 | 1 | 1 | 1 | 1 | 1 | 1 | 1 | 1 | 2 |
| Vandrikse | 0 | 0 | 0 | 1 | 0 | 0 | 0 | 0 | 1 | 1 | 0 |
| Gr. benet rørhøne | ? | 1 | 0 | 2 | 0 | 0 | 0 | 1 | 2 | 2 | 2 |
| Blishøne | 40 | 30 | 15 | 15 | 15 | 20 | 15 | 20 | 20 | 20 | 10 |
| Strandskade | 1 | 2 | 2 | 2 | 2 | 2 | 1 | 2 | 2 | 3 | 2 |
| Klyde | 85 | 56 | 31 | 0 | 0 | 7 | 21 | 20 | 12 | 21 | 11 |
| Lille præstekrave | 0 | 0 | 0 | 0 | 0 | 0 | 0 | 0 | 0 | 1 | 1 |
| St. præstekrave | 1 | 0 | 2 | 0 | 0 | 2 | 2 | 3 | 1 | 2 | 2 |
| Vibe | 4 | 7 | 8 | 4 | 3 | 11 | 8 | 6 | 8 | 9 | 7 |
| Dobbeltbekkasin | 0 | 0 | 0 | 2 | 2 | 1 | 0 | 0 | 1 | 0 | 1 |
| Rødben | 2 | 1 | 6 | 3 | 3 | 2 | 2 | 4 | 4 | 5 | 2 |
| Sorthovedet måge | 0 | 0 | 0 | 0 | 0 | 0 | 0 | 0 | 1 | 1 | 0 |
| Hættemåge | 1400 | 1300 | 1000 | 800 | 1200 | 950 | 925 | 725 | 600 | 700 | 300 |
| Stormmåge | 5 | 5 | 2 | 4 | 1 | 2 | 2 | 2 | 1 | 7 | 7 |
| Sølvmåge | 0 | 0 | 0 | 0 | 0 | 0 | 0 | 0 | 1 | 0 | 0 |
| Svartbag | 0 | 0 | 0 | 0 | 0 | 0 | 0 | 0 | 0 | 1 | 0 |
| Fjordterne | 8 | 4 | 15 | 0 | 5 | 24 | 14 | 25 | 11 | 11 | 16 |
| Engpiber | 1 | 0 | 0 | 1 | 1 | 0 | 0 | 0 | 0 | 1 | 1 |
| Gul vipstjert | 1 | 1 | 3 | 3 | 2 | 1 | 1 | 2 | 3 | 3 | 2 |
| Nattergal | 0 | 3 | 1 | 1 | 2 | 2 | 2 | 2 | 3 | 2 | 1 |
| Bynkefugl | 0 | 0 | 0 | 1 | 0 | 0 | 0 | 0 | 0 | 0 | 0 |
| Græshoppesanger | 0 | 0 | 0 | 0 | 1 | 0 | 0 | 0 | 0 | 2 | 1 |
| Sivsanger | 3 | 6 | 2 | 4 | 9 | 9 | 8 | 13 | 14 | 14 | 13 |
| Kærsanger | 3 | 3 | 1 | 2 | 5 | 1 | 4 | 3 | 3 | 3 | 2 |
| Rørsanger | | | | | 10 | 5 | 2 | 5 | 5 | 8 | 8 |
| Skægmejse | 0 | 0 | 0 | 0 | 0 | 0 | 1 | 1 | 1 | 0 | 2 |
| Rørspurv | | | | 5 | 10 | 5 | 3 | 5 | 8 | 7 | 8 |

Andre fugleiagttagelser 2017 (Selsø Sø)

Maks-tal i 2017 for de i alt 141 arter, der blev registreret ved Selsø Sø i 2017, dvs. det højeste antal fugle set på en dag i 2017. For observationernes fordeling på dage, fuglenes adfærd m.m. henvises til www.dofbasen.dk.

| Art | Maks-tal | Art | Maks-tal | Art | Maks-tal |
|------------------------|----------|-------------------|----------|------------------|----------|
| Lille lappedykker | 6 | Trane | 30 | Jernspurv | 6 |
| Toppet lappedykker | 63 | Strandskade | 13 | Rødhals | 2 |
| Gråstrubet lappedykker | 16 | Klyde | 38 | Nattergal | 1 |
| Sorthalset lappedykker | 3 | Lille præstekrave | 2 | Rødstjert | 3 |
| Skarv | 656 | Stor præstekrave | 3 | Bynkefugl | 1 |
| Fiskehejre | 14 | Hjejle | 15 | Solsort | 7 |
| Knopsvane | 300 | Vibe | 300 | Sjagger | 70 |
| Sangsvane | 60 | Temmincksryle | 2 | Sangdrossel | 5 |
| Sædgås | 26 | Krumnæbbet ryle | 1 | Misteldrossel | 4 |
| Blisgås | 500 | Almindelig ryle | 5 | Græshoppesanger | 1 |
| Grågås | 2400 | Brushane | 24 | Sivsanger | 13 |
| Canadagås | 150 | Dobbeltbekkasin | 11 | Kærsanger | 2 |
| Bramgås | 2200 | Stor kobbersneppe | 1 | Rørsanger | 8 |
| Gravand | 80 | Storspove | 9 | Gærdesanger | 4 |
| Pibeand | 100 | Sortklire | 11 | Tornsanger | 14 |
| Knarand | 117 | Rødben | 6 | Havesanger | 3 |
| Krikand | 700 | Hvidklire | 12 | Munk | 5 |
| Gråand | 1200 | Svaleklire | 6 | Gransanger | 11 |
| Spidsand | 6 | Tinksmed | 9 | Løvsanger | 5 |
| Atlingand | 2 | Mudderklire | 10 | Fuglekonge | 3 |
| Skeand | 181 | Dværgmåge | 6 | Rødt. fuglekonge | 1 |
| Taffeland | 490 | Hættemåge | 800 | Grå fluesnapper | 1 |
| Troldand | 3000 | Stormmåge | 400 | Skægmejse | 4 |
| Bjergand | 7 | Sildemåge | 2 | Sumpmejse | 1 |
| Ederfugl | 21 | Sølvmåge | 25 | Blåmejse | 5 |
| Hvinand | 400 | Svartbag | 8 | Musvit | 2 |
| Lille skallesluger | 24 | Rovterne | 1 | Spætmejse | 2 |
| Toppet skallesluger | 10 | Splitterne | 2 | Skovskade | 1 |
| Stor skallesluger | 35 | Fjordterne | 22 | Husskade | 3 |
| Rød glente | 2 | Havterne | 5 | Allike | 44 |
| Havørn | 5 | Tamdue | 18 | Råge | 70 |
| Rørhøg | 5 | Huldue | 2 | Gråkrage | 80 |
| Duehøg | 1 | Ringdue | 750 | Ravn | 5 |
| Spurvehøg | 8 | Tyrkerdue | 2 | Stær | 400 |
| Musvåge | 47 | Gøg | 3 | Gråspurv | 5 |
| Fjeldvåge | 1 | Mursejler | 1100 | Skovspurv | 7 |
| Stor skrigeørn | 0 | Isfugl | 1 | Bogfinke | 16 |
| Fiskeørn | 1 | Stor flagspætte | 3 | Kvækerfinke | 2 |
| Tårnfalk | 2 | Sanglærke | 45 | Grønirisk | 10 |
| Dværgefalk | 1 | Digesvale | 525 | Stillits | 25 |
| Lærkefalk | 1 | Landsvale | 700 | Grønsiken | 40 |
| Vandrefalk | 1 | Bysvale | 15 | Tomirisk | 32 |
| Agerhøne | 13 | Skovpiber | 2 | Lille korsnæb | 29 |
| Fasan | 7 | Engpiber | 54 | Kernebidder | 1 |
| Vandrikse | 1 | Gul vipstjert | 16 | Gulspurv | 21 |
| Grønbenet rørhøne | 4 | Hvid vipstjert | 28 | Rørspurv | 8 |
| Blishøne | 1500 | Gærdesmutte | 3 | | |

- Aktuel værdi: Meget stor værdi for ynglende og rastende fugle. Flere af de arter, der indgår i udpegningsgrundlaget for Fuglebeskyttelsesområde 105 yngler ved Selsø Sø. Passende pleje af arealerne ved Selsø Sø er derfor af afgørende betydning for at opfylde intentionerne i Fuglebeskyttelsesdirektivet. I 2017 ynglede desuden den på landsplan fåtallige art sorthalset lappedykker.
- Bestandsudvikling: Relativt stabile bestande. Hættemåge bestand dog meget tilbage 1980 til midten af 1990'erne; Siden nogen fremgang, men de seneste ca. 7 år atter tilbagegang. Skarv, klyde og fjordterne er indvandret som nye ynglefugle siden slutningen af 1990'erne, de to sidstnævnte arter som følge af etablering af ø i det genoprettede område ved Ventevej, og grågås er gået markant frem i overensstemmelse med udviklingen på landsplan. I 2016 (men ikke 2017) tegn på ynglende sorthovedet måge, dog muligvis uden succes, da unger ikke blev set.
- Årsager til udvikling: Tilgroning har forårsaget en vis tilbagegang for nogle engfuglearter. Naturgenopretning og pleje i regi af bl.a. det tidligere Frederiksborg Amt og de senere år også Frederikssund Kommune har til gengæld skabt nye levesteder for en række arter, bl.a. klyde og fjordterne.
- Potentiale: Engarealer kan blive endnu bedre, end tilfældet er i dag – hvis græsning øges og forbedres fremover jf. ovenstående. Især arealerne ved Ventevej rummer stadig et potentiale.

Andre iagttagelser

Hare, rådyr, ræv.

Lokalitetsskema: Fælleskommunalt overvågningsprojekt i Roskilde Fjord 2017

Lokalitet: Slinken
Kommune: Lejre
Besøgsdatoer: 7.6..2017 (overskuet fra land)
Observatører: Pelle Andersen-Harild



Beliggenhed

Slinken er en lille holm på 0,1 ha og en samlet kystlinje på blot 130 meter. Øen er overvejende bevokset af rød svingel og strandkvik. Øen ligger i den sydvestlige del af Kattinge Vig ca. 350 meter nord for udløbet af Store Kattinge Sø til Roskilde Fjord. Et lavvandet område på blot 50 meters bredde adskiller øen fra strandengene på fastlandet ved Rishøj.

Nuværende drift: Øen afgræsses tidvis af heste, der vader over til øen fra strandenge på land.

Hvis yderligere plejeindsats er nødvendig afkryds typerne og det samlede omfang af behovet (0: ingen; 1: mindre; 2: betydelig; 3: omfattende; ?: vides ikke)

| | | | | | |
|---------------------------|---|--------------------|---|-------------------------|---|
| Afbrænding/tørveskrælning | 0 | Øge afgræsning | 0 | Bekæmpe invasive arter | 0 |
| Slåning/høslæt | 0 | Mindske afgræsning | 1 | Nedsætte eutrofiering | 0 |
| Rørskær | 0 | Hæve vandstand | 0 | Ophøre gødskning | 0 |
| Rydde vedplanter | 0 | Ophøre dræning | 0 | Ophøre tilskuds fodring | 0 |
| Forstyrrelser fra færdsel | 0 | Løse hunde | 0 | Affald | 0 |

Andre forhold vedrørende drift, pleje eller problemer på lokaliteten

Der har fra en amatørornitolog været udtrykt bekymring over om de græssende heste kunne ødelægge ternerederne. Det er dog næppe det store problem, idet hestene kun med mellemrum er på øen. Observationer fra land tyder desuden på ,at fjordternernes angreb er i stand til at holde hestene væk fra rederne.

Slinken 2017 (lok. nr. 47)

Ynglende fugle:

Klyde 8 par
Fjordterne 6 par

Andre fugleiagttagelser 2017

Aktuel værdi: Høj i år med fjordterne og klyder
Bestandsudvikling: Ny bestand af fjordterne og kloyder
Årsager til udvikling: ?
Potentiale: Høj

Andre iagttagelser